

Zeitreihen zum Unfallgeschehen nach Branche (NOGA 2008), UVG



Schweizerische Eidgenossenschaft
Confédération suisse
Confederazione Svizzera
Confederaziun svizra

Eidgenössische Koordinationskommission
für Arbeitssicherheit EKAS

NBUV, Alle Betriebsteile

| | | | |
|-----------|---|-----------|------------|
| 99 | Exterritoriale Organisationen und Körperschaften | 99 | UVG |
|-----------|---|-----------|------------|

| Erfolgskennzahlen [1] | 2015 | 2016 | 2017 | 2018 | 2019 | 2020 | 2021 | 2022 | 2023 | 2024 | Mittel | Trend | Mittel | Trend |
|-----------------------------------|-------|------|------|------|------|------|------|------|------|------|--------|---------|--------|--------|
| Fallrisiko | 83 | 58 | 88 | 81 | 85 | 65 | 73 | 84 | 75 | 82 | 77 | 3.0% | 128 | 0.8% |
| Fälle mit Taggeld / 1'000 VB | 17 | 25 | 21 | 27 | 18 | 17 | 15 | 20 | 20 | 21 | 20 | -10.0% | 48 | 0.8% |
| Schwere Unfälle / 100'000 VB | 306 | 314 | 0 | 143 | 700 | 145 | 134 | 509 | 0 | 0 | 225 | -53.2% | 528 | 9.7% |
| Schwerstunfälle / 100'000 VB | 153 | 0 | 0 | 0 | 0 | 145 | 0 | 0 | 124 | 0 | 42 | -37.8% | 72 | -1.8% |
| Invalidenrenten / 100'000 VB | 0 | 0 | 0 | 0 | 0 | 0 | 0 | 0 | 0 | 0 | 0 | | 19 | -29.5% |
| Invalidenrenten ≥80% / 100'000 VB | 0.0 | 0.0 | 0.0 | 0.0 | 0.0 | 0.0 | 0.0 | 0.0 | 0.0 | 0.0 | 0.0 | | 2.3 | -36.0% |
| Todesfälle / 100'000 VB | 153.1 | 0.0 | 0.0 | 0.0 | 0.0 | 0.0 | 0.0 | 0.0 | 0.0 | 0.0 | 15.3 | -142.1% | 8.3 | -22.4% |
| Absenzenrisiko | 0.64 | 0.83 | 0.54 | 0.68 | 0.86 | 1.24 | 1.02 | 0.72 | 0.81 | 0.57 | 0.79 | 10.9% | 2.05 | 4.6% |
| Durchschnittsalter Verunfallte | 46.4 | 45.4 | 44.3 | 42.8 | 44.3 | 45.4 | 45.6 | 47.7 | 47.0 | 44.0 | 45.3 | 2.0% | 39.4 | 4.3% |

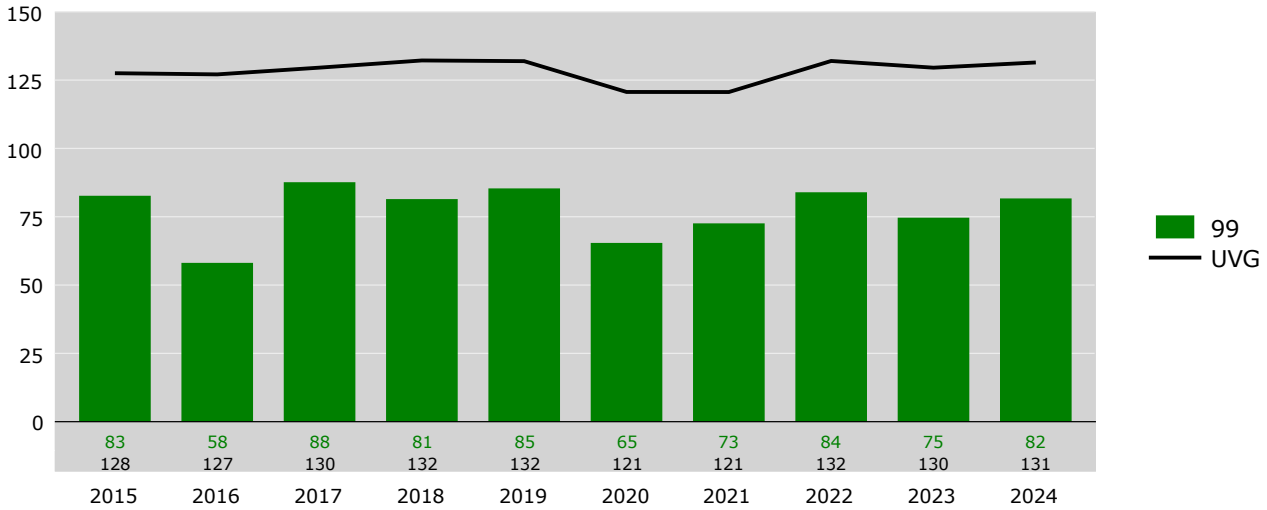
| Grundzahlen | 2015 | 2016 | 2017 | 2018 | 2019 | 2020 | 2021 | 2022 | 2023 | 2024 |
|--|------|------|------|------|------|------|------|------|------|------|
| Betriebsteile | 116 | 120 | 123 | 121 | 120 | 118 | 119 | 121 | 116 | 116 |
| Vollbeschäftigte [2] | 653 | 637 | 673 | 700 | 715 | 688 | 744 | 786 | 804 | 808 |
| Lohnsumme in Mio. CHF | 45.8 | 45.7 | 48.2 | 50.4 | 51.6 | 50.6 | 54.3 | 58.3 | 58.9 | 61.2 |
| Neu registrierte, anerkannte Fälle total | 54 | 37 | 59 | 57 | 61 | 45 | 54 | 66 | 60 | 66 |
| Fälle mit Taggeld [3] | 11 | 16 | 14 | 19 | 13 | 12 | 11 | 16 | 16 | 17 |
| Schwere Unfälle [3] | 2 | 2 | 0 | 1 | 5 | 1 | 1 | 4 | 0 | 0 |
| Schwerste Unfälle [3] | 1 | 0 | 0 | 0 | 0 | 1 | 0 | 0 | 1 | 0 |
| Invalidenrenten | 0 | 0 | 0 | 0 | 0 | 0 | 0 | 0 | 0 | 0 |
| Invalidenrenten ≥80% | 0 | 0 | 0 | 0 | 0 | 0 | 0 | 0 | 0 | 0 |
| Todesfälle | 1 | 0 | 0 | 0 | 0 | 0 | 0 | 0 | 0 | 0 |
| Entschädigte Tage | 420 | 530 | 362 | 472 | 614 | 850 | 761 | 567 | 648 | 461 |

| | | | |
|-----------------|---|---------|---|
| Fallrisiko | Anzahl neu registrierte, anerkannte Fälle pro 1'000 Vollbeschäftigte | Mittel: | Durchschnitt der 10 Jahre |
| schwere Unfälle | Unfälle mit ≥90 entschädigten Tagen oder Invalidenrenten oder Todesfälle | Trend: | Veränderung in % des Regressionswertes 2024 zur Basis 2015 |
| Schwerstunfälle | Unfälle mit ≥360 entschädigten Tagen oder Invalidenrenten oder Todesfälle | | |
| Todesfälle | Todesfälle werden im Jahr der Rentenfestsetzung bzw. Anerkennung gezählt | | |
| Absenzenrisiko | Anzahl entschädigte Tage pro Vollbeschäftigten | [1] | * = signifikante Veränderung im Vergleich zum Vorjahreswert |
| Abkürzungen | VB = Vollbeschäftigte | [2] | Vollbeschäftigte gemäss Schätzmethode 2012 (siehe http://ssuv.ch/d/vbfacts) |
| | | [3] | erstmalig «mit Taggeld», «schwer», «schwerst» gezählt im Jahr |

Zeitreihen zum Unfallgeschehen nach Branche (NOGA 2008) **NBUV**
99 Exterritoriale Organisationen und Körperschaften, Alle Betriebsteile

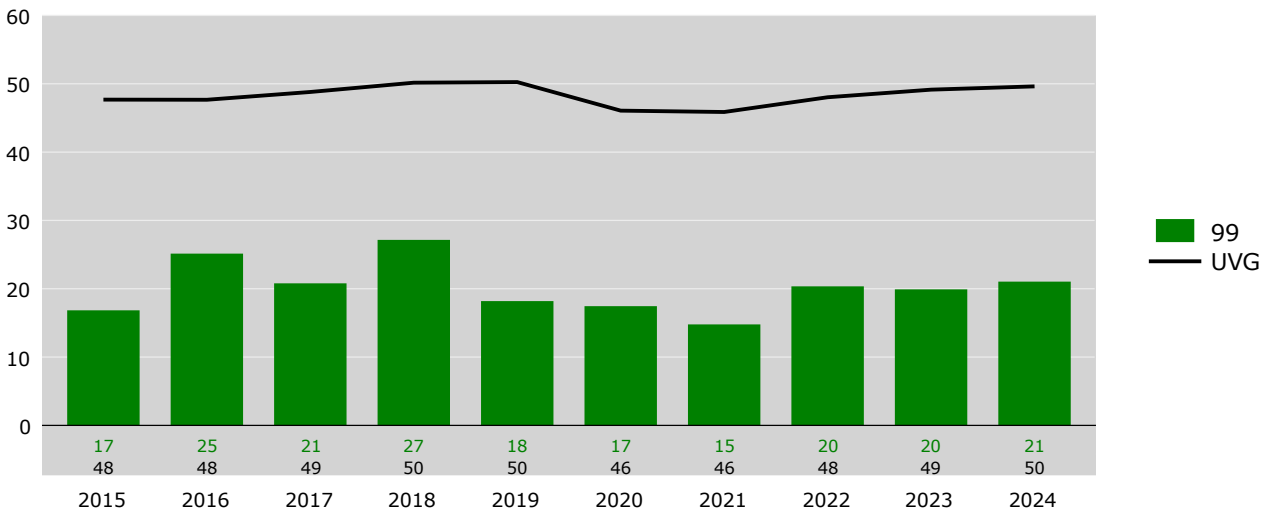
Fallrisiko

Neu registrierte, anerkannte Fälle pro 1'000 Vollbeschäftigte



Risiko von Fällen mit Taggeld

Fälle mit Taggeld pro 1'000 Vollbeschäftigte



Absenzenrisiko

Entschädigte Tage pro Vollbeschäftigte

