

# Zeitreihen zum Unfallgeschehen nach Branche (NOGA 2008), UVG



Schweizerische Eidgenossenschaft  
Confédération suisse  
Confederazione Svizzera  
Confederaziun svizra

Eidgenössische Koordinationskommission  
für Arbeitssicherheit EKAS

## NBUV, Alle Betriebsteile

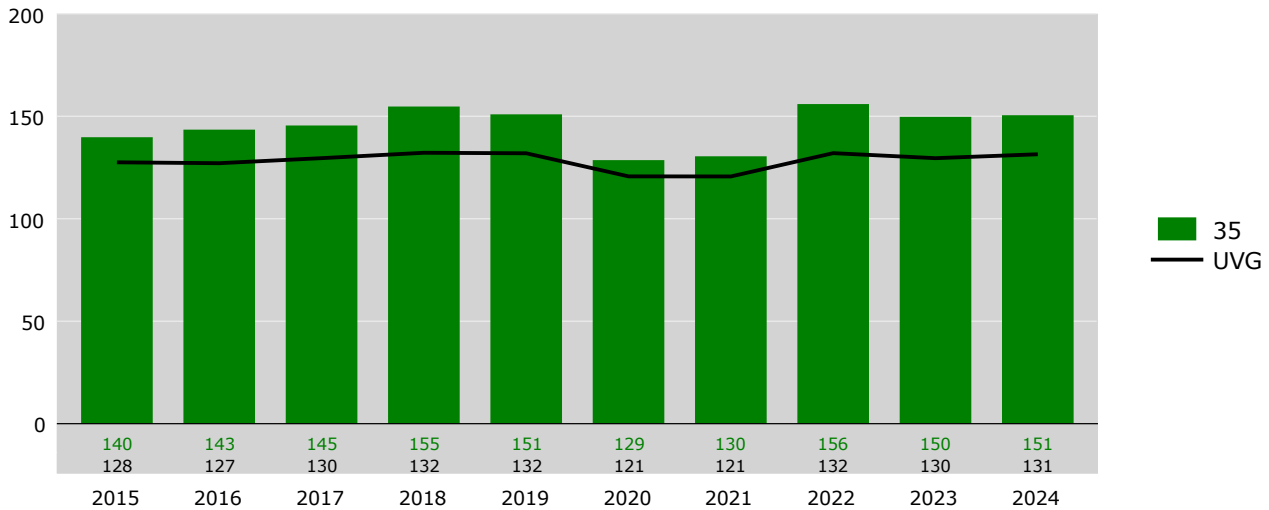
35	Energieversorgung										35	UVG		
Erfolgskennzahlen [1]	2015	2016	2017	2018	2019	2020	2021	2022	2023	2024	Mittel	Trend	Mittel	Trend
Fallrisiko	140	143	145	155*	151	129*	130	156*	150	151	145	3.7%	128	0.8%
Fälle mit Taggeld / 1'000 VB	47	49	50	54	53	42*	44	51*	51	49	49	-1.4%	48	0.8%
Schwere Unfälle / 100'000 VB	406	452	452	516	381*	493*	435	444	471	414	446	0.4%	528	9.7%
Schwerstunfälle / 100'000 VB	34	34	71	57	35	10	42	55	37	30	40	-19.3%	72	-1.8%
Invalidenrenten / 100'000 VB	24	10	20	18	17	0	13	10	16	6	13	-59.1%	19	-29.5%
Invalidenrenten ≥80% / 100'000 VB	6.7	0.0	0.0	0.0	7.0	0.0	3.2	0.0	6.2	0.0	2.3	-28.5%	2.3	-36.0%
Todesfälle / 100'000 VB	3.4	3.4	17.0	17.7	3.5	3.3	16.1	6.5	3.1	12.0	8.6	12.4%	8.3	-22.4%
Absenzenrisiko	1.62	1.70	1.75	1.92	1.72	1.60	1.62	1.78	1.75	1.65	1.71	-1.1%	2.05	4.6%
Durchschnittsalter Verunfallte	39.6	39.8	40.3	40.7	40.6	41.4	41.4	41.2	41.1	41.2	40.7	4.2%	39.4	4.3%

Grundzahlen	2015	2016	2017	2018	2019	2020	2021	2022	2023	2024
Betriebsteile	557	564	572	567	562	572	576	587	615	629
Vollbeschäftigte [2]	29'778	29'457	29'432	28'285	28'596	30'252	31'042	30'871	32'086	33'327
Lohnsumme in Mio. CHF	2'530.1	2'633.9	2'639.5	2'651.8	2'672.8	2'761.9	2'861.6	2'905.1	3'083.5	3'287.9
Neu registrierte, anerkannte Fälle total	4'162	4'226	4'282	4'377	4'316	3'890	4'050	4'814	4'804	5'016
Fälle mit Taggeld [3]	1'403	1'446	1'485	1'532	1'506	1'285	1'361	1'559	1'621	1'639
Schwere Unfälle [3]	121	133	133	146	109	149	135	137	151	138
Schwerste Unfälle [3]	10	10	21	16	10	3	13	17	12	10
Invalidenrenten	7	3	6	5	5	0	4	3	5	2
Invalidenrenten ≥80%	2	0	0	0	2	0	1	0	2	0
Todesfälle	1	1	5	5	1	1	5	2	1	4
Entschädigte Tage	48'336	49'983	51'623	54'295	49'131	48'378	50'329	54'867	56'045	54'831

Fallrisiko	Anzahl neu registrierte, anerkannte Fälle pro 1'000 Vollbeschäftigte	Mittel:	Durchschnitt der 10 Jahre
schwere Unfälle	Unfälle mit ≥90 entschädigten Tagen oder Invalidenrenten oder Todesfälle	Trend:	Veränderung in % des Regressionswertes 2024 zur Basis 2015
Schwerstunfälle	Unfälle mit ≥360 entschädigten Tagen oder Invalidenrenten oder Todesfälle		
Todesfälle	Todesfälle werden im Jahr der Rentenfestsetzung bzw. Anerkennung gezählt		
Absenzenrisiko	Anzahl entschädigte Tage pro Vollbeschäftigten	[1]	* = signifikante Veränderung im Vergleich zum Vorjahreswert
Abkürzungen	VB = Vollbeschäftigte	[2]	Vollbeschäftigte gemäss Schätzmethode 2012 (siehe <a href="http://ssuv.ch/d/vbfacts">http://ssuv.ch/d/vbfacts</a> )
		[3]	erstmalig «mit Taggeld», «schwer», «schwerst» gezählt im Jahr

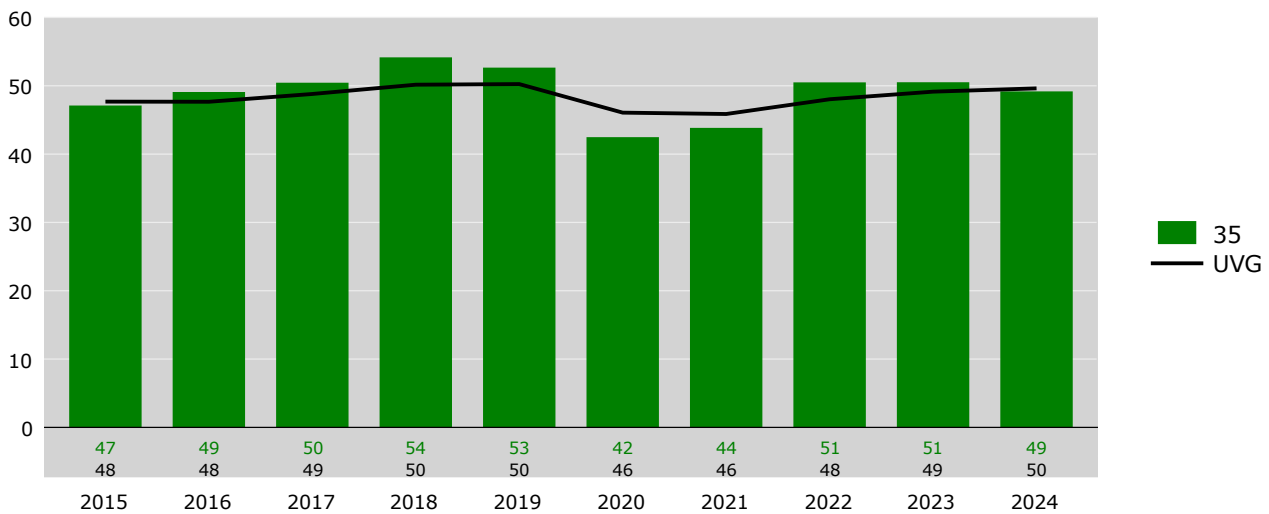
**Fallrisiko**

Neu registrierte, anerkannte Fälle pro 1'000 Vollbeschäftigte



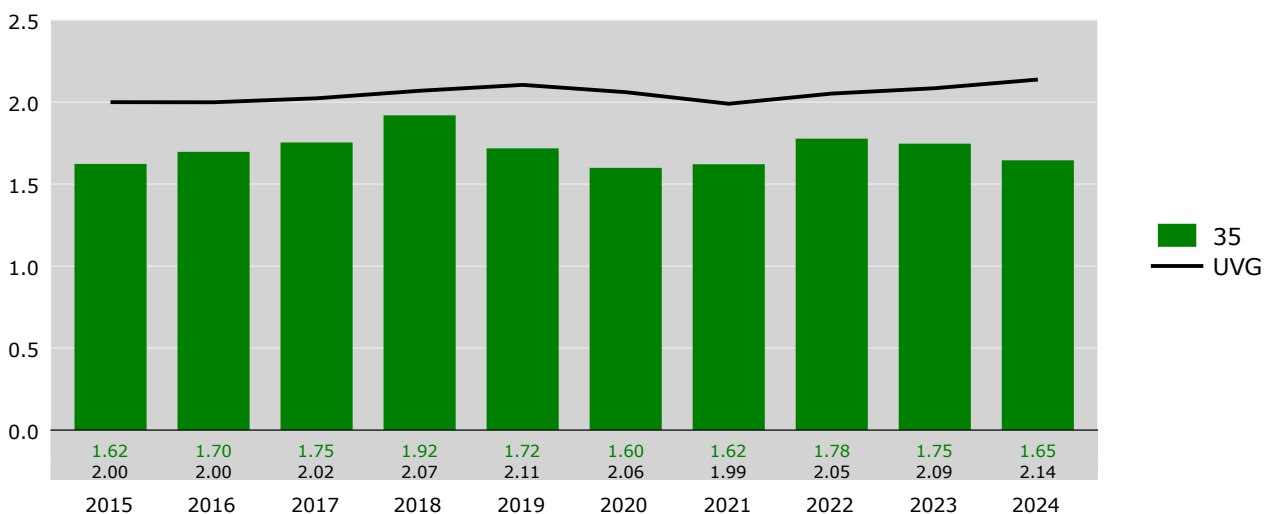
**Risiko von Fällen mit Taggeld**

Fälle mit Taggeld pro 1'000 Vollbeschäftigte



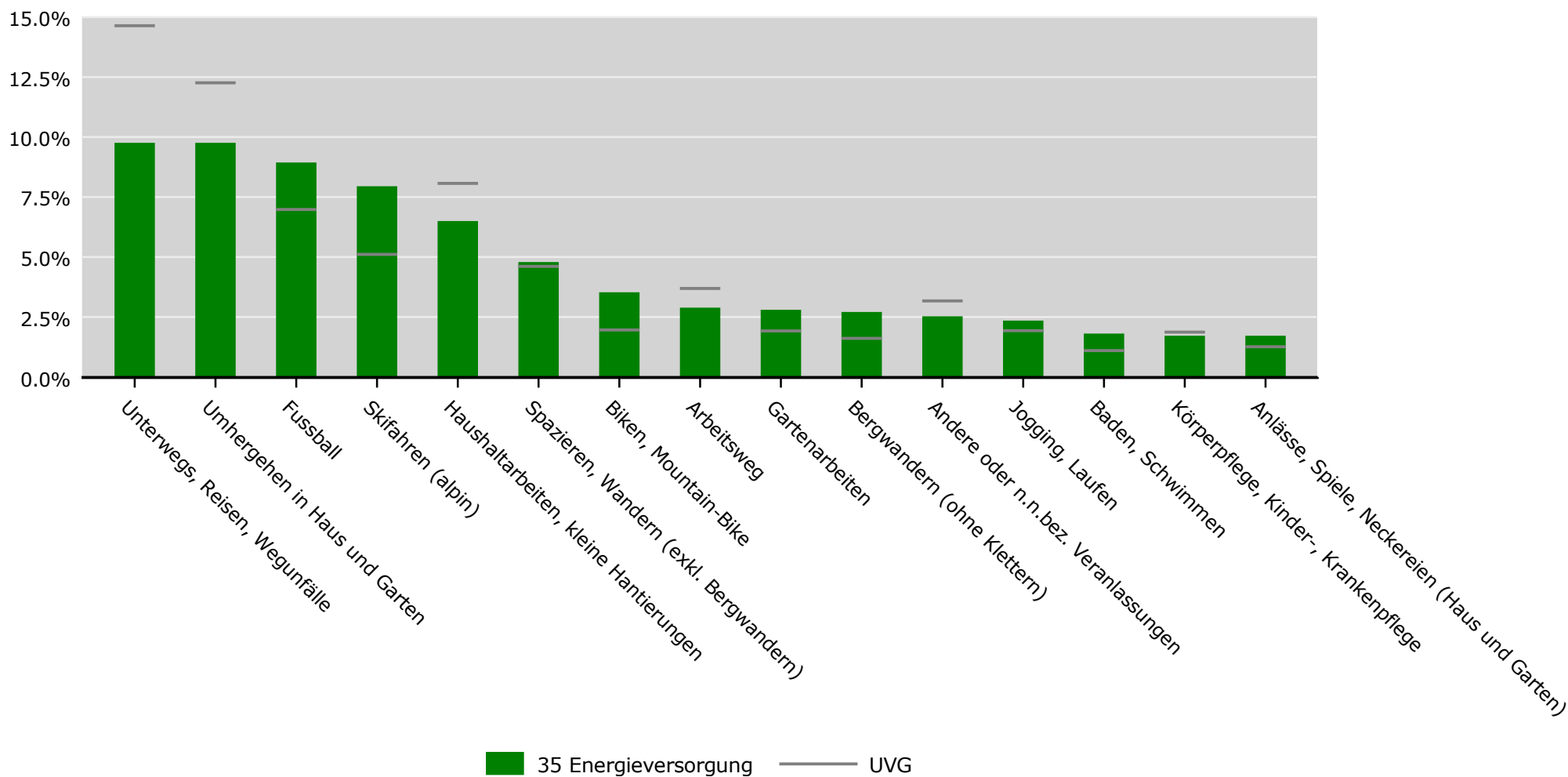
**Absenzenrisiko**

Entschädigte Tage pro Vollbeschäftigte



Tätigkeit beim Unfall\* in % der neu registrierten Fälle 2019-2023  
**35 Energieversorgung, Alle Betriebsteile**

NBUV



\* Quelle: Stichprobencodierung SSUV, Hochrechnung, Auswahl der häufigsten Tätigkeiten  
 UVG nach Branche (NOGA 2008)

# Zeitreihen zum Unfallgeschehen nach Branche (NOGA 2008), UVG



Schweizerische Eidgenossenschaft  
Confédération suisse  
Confederazione Svizzera  
Confederaziun svizra

Eidgenössische Koordinationskommission  
für Arbeitssicherheit EKAS

## NBUV, Betriebsteile mit 80 und mehr Vollbeschäftigten

35	Energieversorgung										35		UVG	
Erfolgskennzahlen [1]	2015	2016	2017	2018	2019	2020	2021	2022	2023	2024	Mittel	Trend	Mittel	Trend
Fallrisiko	136	140	139	151*	147	124*	127	153*	148	149	142	5.8%	132	0.9%
Fälle mit Taggeld / 1'000 VB	47	49	48	54*	52	41*	42	49*	49	48	48	-2.7%	49	0.6%
Schwere Unfälle / 100'000 VB	387	419	410	487	390	496	366*	414	472	387	423	1.7%	462	13.1%
Schwerstunfälle / 100'000 VB	33	34	68	44	35	8	28	52	31	33	36	-23.6%	58	6.3%
Invalidenrenten / 100'000 VB	25	13	25	18	17	0	8	8	8	7	13	-81.8%	15	-22.7%
Invalidenrenten ≥80% / 100'000 VB	8.3	0.0	0.0	0.0	8.7	0.0	3.9	0.0	7.7	0.0	2.9	-29.4%	2.1	-33.8%
Todesfälle / 100'000 VB	4.2	4.2	12.7	13.2	4.3	4.1	11.8	8.0	3.8	14.7	8.1	55.5%	7.6	-22.4%
Absenzenrisiko	1.54	1.60	1.63	1.87	1.70	1.58	1.48	1.67	1.67	1.56	1.63	-1.5%	1.84	7.7%
Durchschnittsalter Verunfallte	39.9	40.2	40.6	41.3	41.0	41.7	41.5	41.4	41.3	41.4	41.0	3.6%	39.9	3.3%

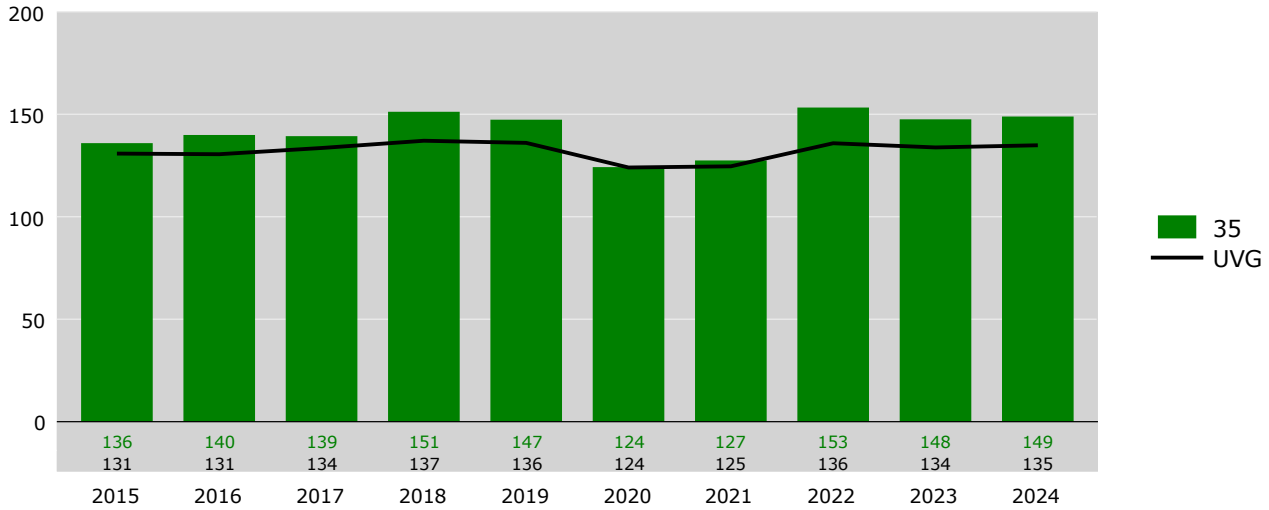
Grundzahlen	2015	2016	2017	2018	2019	2020	2021	2022	2023	2024
Betriebsteile	69	70	69	71	71	70	71	71	72	72
Vollbeschäftigte [2]	24'009	23'633	23'631	22'803	23'096	24'598	25'396	25'125	26'057	27'127
Lohnsumme in Mio. CHF	2'055.0	2'131.9	2'139.6	2'156.4	2'180.4	2'265.9	2'356.6	2'380.4	2'518.5	2'691.9
Neu registrierte, anerkannte Fälle total	3'263	3'306	3'292	3'448	3'403	3'055	3'237	3'851	3'844	4'039
Fälle mit Taggeld [3]	1'121	1'147	1'135	1'242	1'211	1'013	1'055	1'241	1'279	1'312
Schwere Unfälle [3]	93	99	97	111	90	122	93	104	123	105
Schwerste Unfälle [3]	8	8	16	10	8	2	7	13	8	9
Invalidenrenten	6	3	6	4	4	0	2	2	2	2
Invalidenrenten ≥80%	2	0	0	0	2	0	1	0	2	0
Todesfälle	1	1	3	3	1	1	3	2	1	4
Entschädigte Tage	37'016	37'718	38'611	42'725	39'214	38'792	37'473	41'885	43'601	42'259

Fallrisiko	Anzahl neu registrierte, anerkannte Fälle pro 1'000 Vollbeschäftigte	Mittel:	Durchschnitt der 10 Jahre
schwere Unfälle	Unfälle mit ≥90 entschädigten Tagen oder Invalidenrenten oder Todesfälle	Trend:	Veränderung in % des Regressionswertes 2024 zur Basis 2015
Schwerstunfälle	Unfälle mit ≥360 entschädigten Tagen oder Invalidenrenten oder Todesfälle		
Todesfälle	Todesfälle werden im Jahr der Rentenfestsetzung bzw. Anerkennung gezählt		
Absenzenrisiko	Anzahl entschädigte Tage pro Vollbeschäftigten	[1]	* = signifikante Veränderung im Vergleich zum Vorjahreswert
Abkürzungen	VB = Vollbeschäftigte	[2]	Vollbeschäftigte gemäss Schätzmethode 2012 (siehe <a href="http://ssuv.ch/d/vbfacts">http://ssuv.ch/d/vbfacts</a> )
		[3]	erstmalig «mit Taggeld», «schwer», «schwerst» gezählt im Jahr

Zeitreihen zum Unfallgeschehen nach Branche (NOGA 2008) **NBUV**  
**35 Energieversorgung, Betriebsteile mit 80 und mehr Vollbeschäftigten**

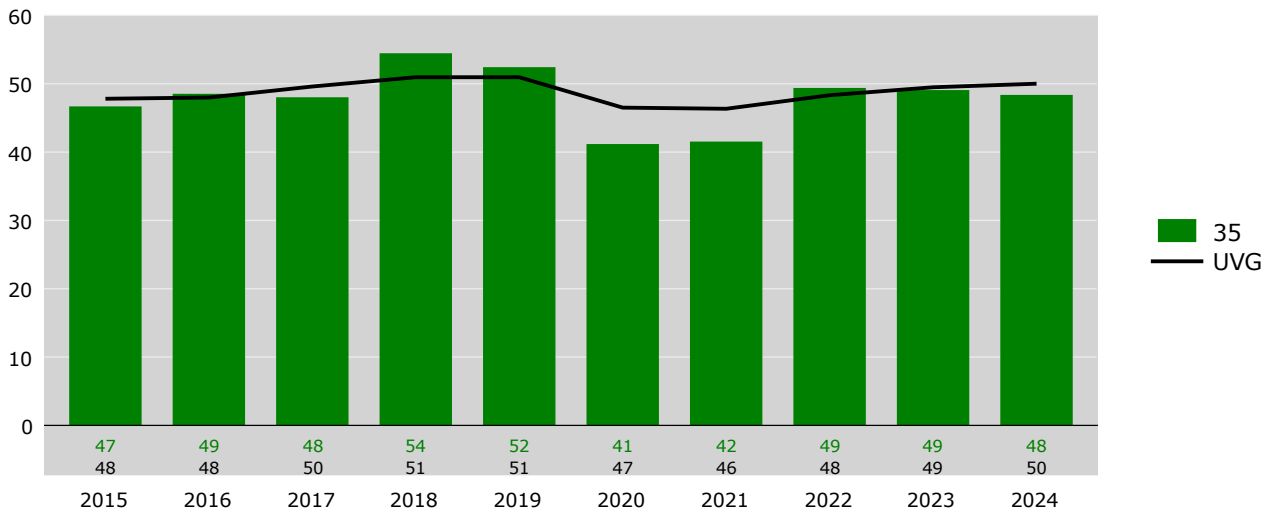
**Fallrisiko**

Neu registrierte, anerkannte Fälle pro 1'000 Vollbeschäftigte



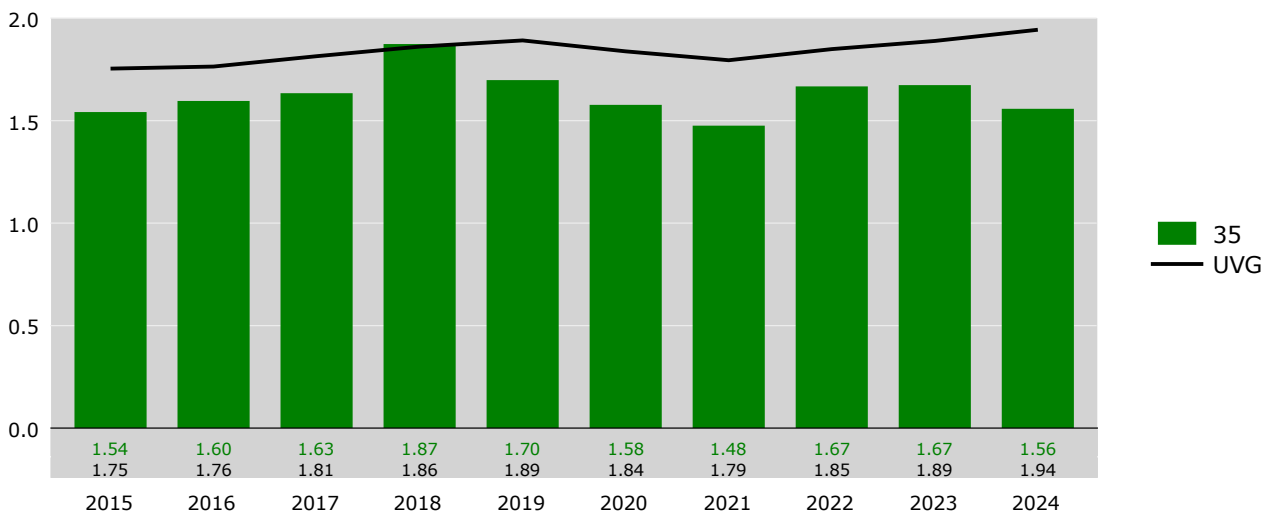
**Risiko von Fällen mit Taggeld**

Fälle mit Taggeld pro 1'000 Vollbeschäftigte



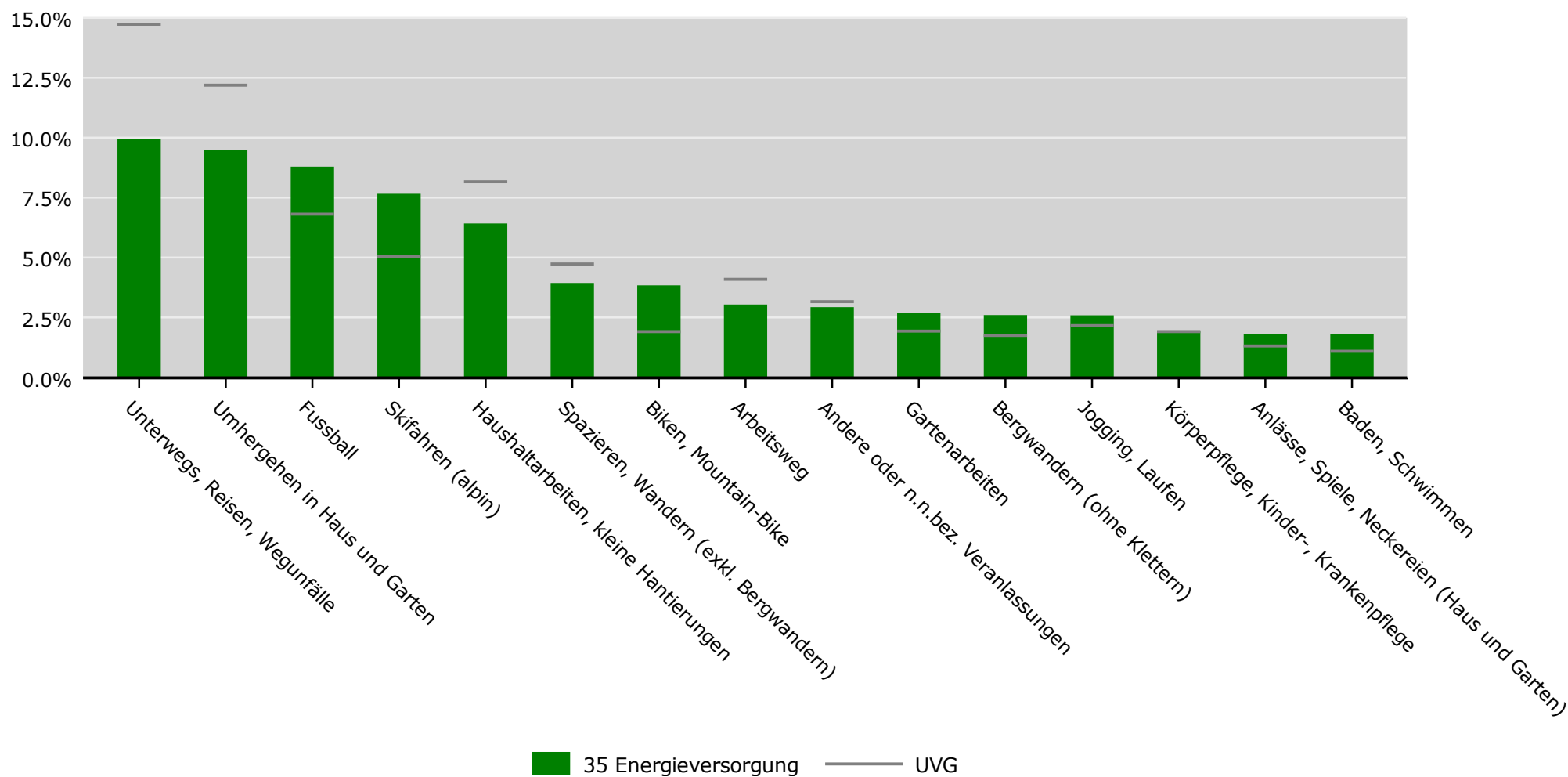
**Absenzenrisiko**

Entschädigte Tage pro Vollbeschäftigte



Tätigkeit beim Unfall\* in % der neu registrierten Fälle 2019-2023  
**35 Energieversorgung, Betriebsteile mit 80 und mehr Vollbeschäftigten**

NBUV



\* Quelle: Stichprobencodierung SSUV, Hochrechnung, Auswahl der häufigsten Tätigkeiten  
 UVG nach Branche (NOGA 2008)

# Zeitreihen zum Unfallgeschehen nach Branche (NOGA 2008), UVG



Schweizerische Eidgenossenschaft  
Confédération suisse  
Confederazione Svizzera  
Confederaziun svizra

Eidgenössische Koordinationskommission  
für Arbeitssicherheit EKAS

## NBUV, Betriebsteile mit weniger als 80 Vollbeschäftigten

35	Energieversorgung										35		UVG	
Erfolgskennzahlen [1]	2015	2016	2017	2018	2019	2020	2021	2022	2023	2024	Mittel	Trend	Mittel	Trend
Fallrisiko	156	158	171	169	166	148*	144	168*	159	157	159	-2.9%	122	-1.5%
Fälle mit Taggeld / 1'000 VB	49	51	60*	53	54	48	54	55	57	53	53	4.8%	47	-0.2%
Schwere Unfälle / 100'000 VB	451	567	603	620	327*	478	691	557	464	532	529	1.5%	602	7.7%
Schwerstunfälle / 100'000 VB	17	34	69	109	36	18	89	52	66	16	51	5.3%	84	-3.7%
Invalidenrenten / 100'000 VB	0	0	0	18	18	0	18	17	33	0	10		21	-29.5%
Invalidenrenten ≥80% / 100'000 VB	0.0	0.0	0.0	0.0	0.0	0.0	0.0	0.0	0.0	0.0	0.0		2.5	-35.0%
Todesfälle / 100'000 VB	0.0	0.0	34.5	36.5	0.0	0.0	35.4	0.0	0.0	0.0	10.6	-62.1%	8.8	-23.5%
Absenzenrisiko	1.83	1.98	2.19	2.03	1.76	1.65	2.26	2.18	1.98	1.92	1.98	3.5%	2.26	3.5%
Durchschnittsalter Verunfallte	38.3	38.3	39.4	38.4	39.2	40.4	41.0	40.2	40.2	40.4	39.6	6.3%	38.7	5.7%

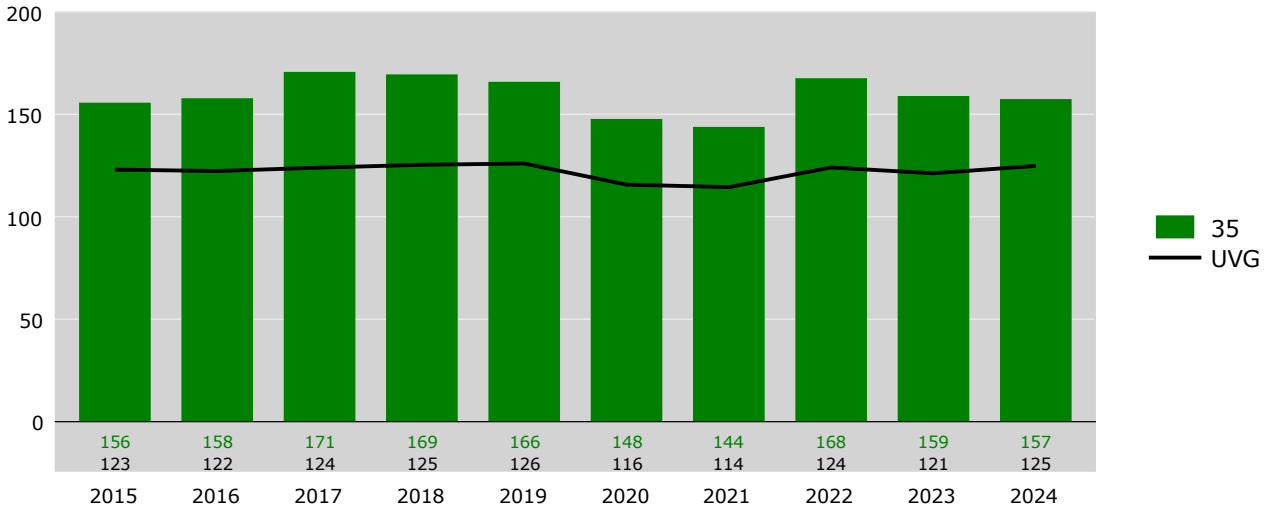
Grundzahlen	2015	2016	2017	2018	2019	2020	2021	2022	2023	2024
Betriebsteile	488	494	503	496	491	502	505	516	542	556
Vollbeschäftigte [2]	5'770	5'823	5'801	5'482	5'500	5'653	5'646	5'747	6'029	6'200
Lohnsumme in Mio. CHF	475.1	502.1	499.9	495.4	492.4	496.0	505.1	524.7	565.0	596.0
Neu registrierte, anerkannte Fälle total	898	919	990	929	912	835	812	963	958	976
Fälle mit Taggeld [3]	282	299	350	290	295	271	306	318	342	327
Schwere Unfälle [3]	26	33	35	34	18	27	39	32	28	33
Schwerste Unfälle [3]	1	2	4	6	2	1	5	3	4	1
Invalidenrenten	0	0	0	1	1	0	1	1	2	0
Invalidenrenten ≥80%	0	0	0	0	0	0	0	0	0	0
Todesfälle	0	0	2	2	0	0	2	0	0	0
Entschädigte Tage	10'577	11'534	12'732	11'110	9'654	9'300	12'762	12'535	11'912	11'885

Fallrisiko	Anzahl neu registrierte, anerkannte Fälle pro 1'000 Vollbeschäftigte	Mittel:	Durchschnitt der 10 Jahre
schwere Unfälle	Unfälle mit ≥90 entschädigten Tagen oder Invalidenrenten oder Todesfälle	Trend:	Veränderung in % des Regressionswertes 2024 zur Basis 2015
Schwerstunfälle	Unfälle mit ≥360 entschädigten Tagen oder Invalidenrenten oder Todesfälle		
Todesfälle	Todesfälle werden im Jahr der Rentenfestsetzung bzw. Anerkennung gezählt		
Absenzenrisiko	Anzahl entschädigte Tage pro Vollbeschäftigten	[1]	* = signifikante Veränderung im Vergleich zum Vorjahreswert
Abkürzungen	VB = Vollbeschäftigte	[2]	Vollbeschäftigte gemäss Schätzmethode 2012 (siehe <a href="http://ssuv.ch/d/vbfacts">http://ssuv.ch/d/vbfacts</a> )
		[3]	erstmalig «mit Taggeld», «schwer», «schwerst» gezählt im Jahr

Zeitreihen zum Unfallgeschehen nach Branche (NOGA 2008) **NBUV**  
**35 Energieversorgung, Betriebsteile mit weniger als 80 Vollbeschäftigten**

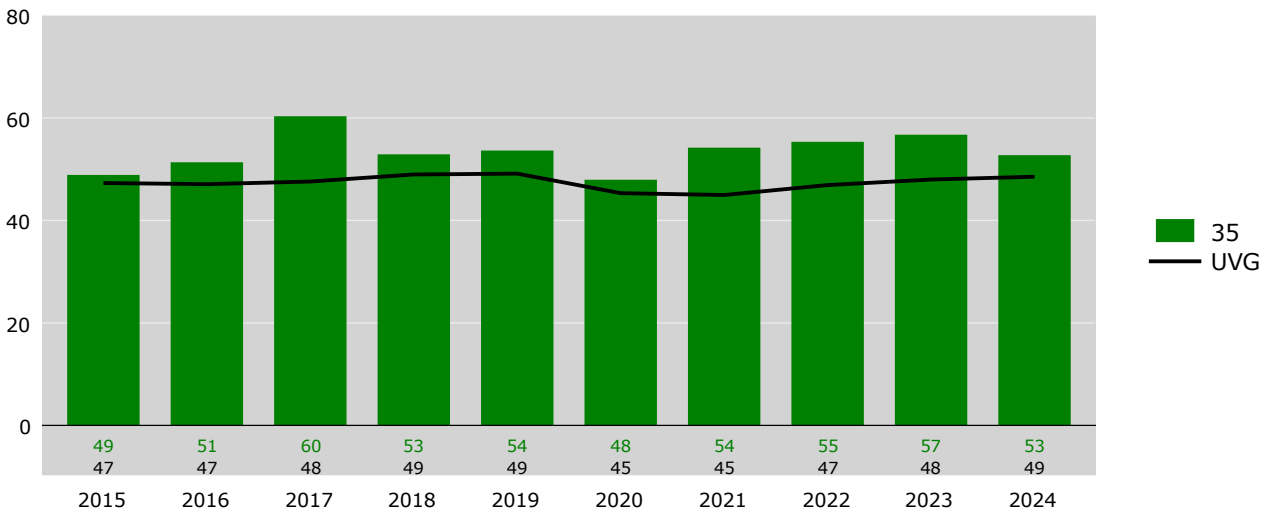
**Fallrisiko**

Neu registrierte, anerkannte Fälle pro 1'000 Vollbeschäftigte



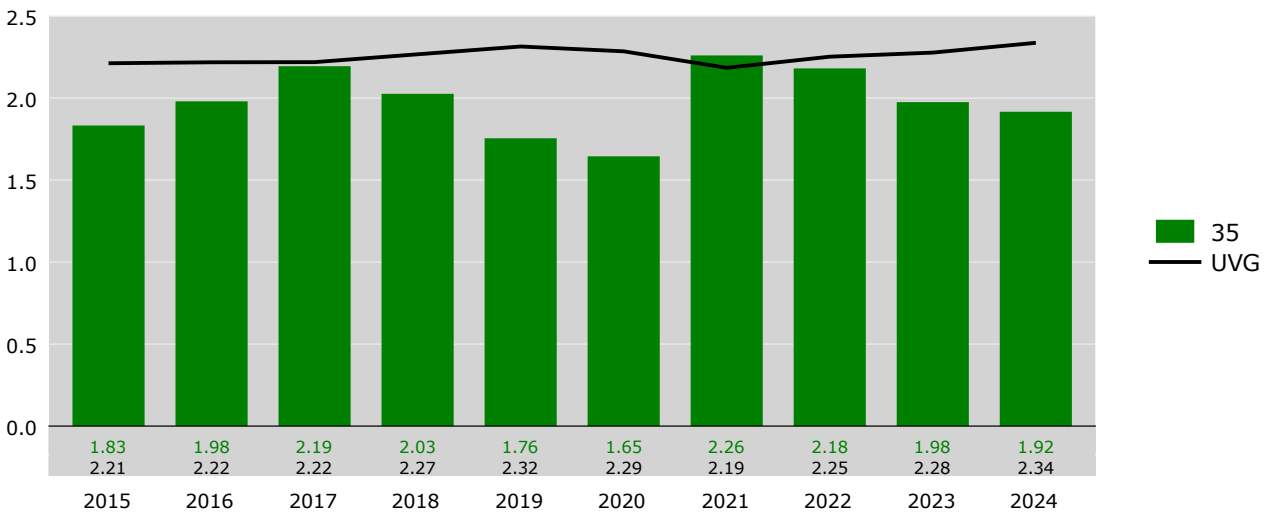
**Risiko von Fällen mit Taggeld**

Fälle mit Taggeld pro 1'000 Vollbeschäftigte



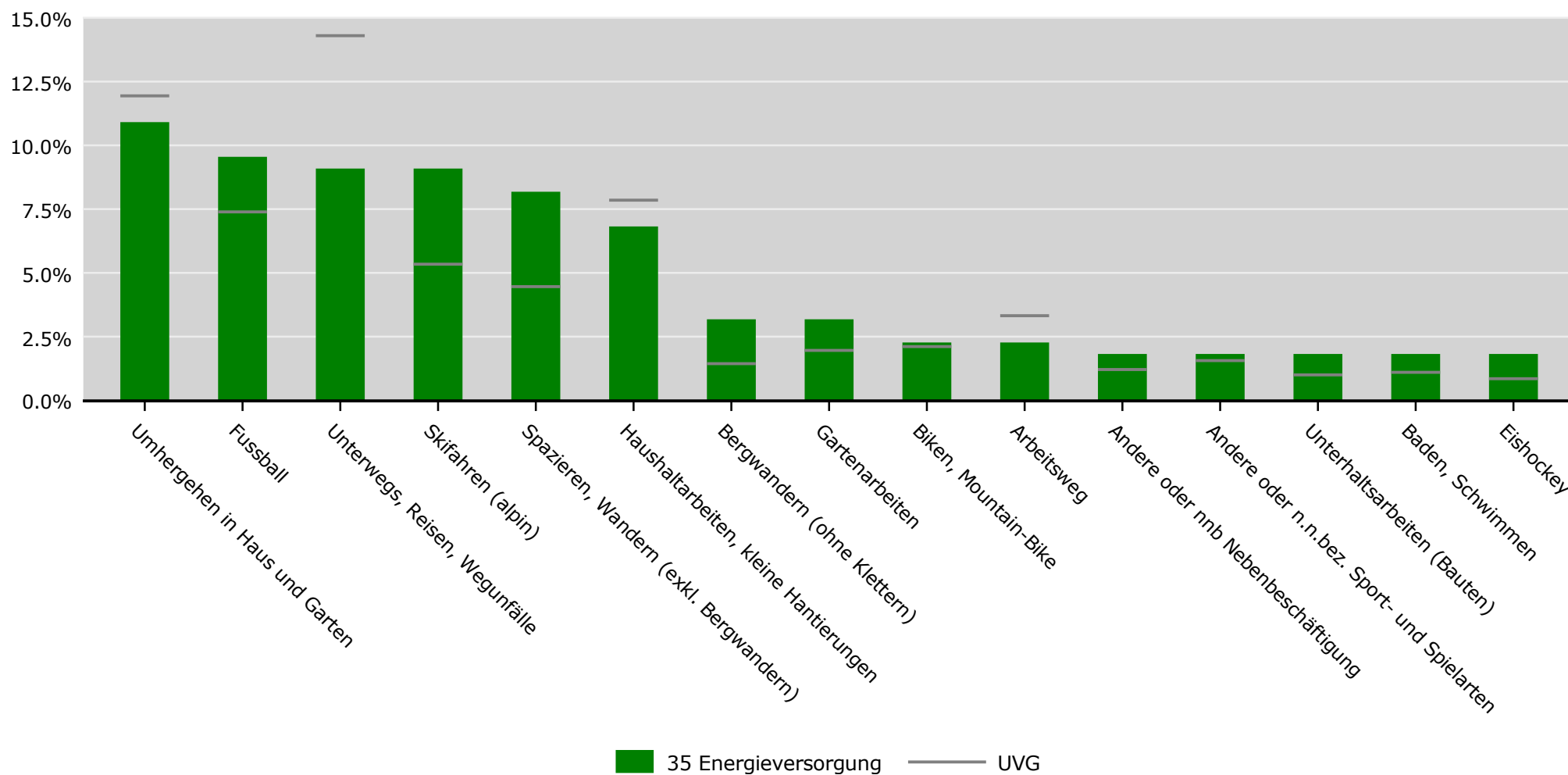
**Absenzenrisiko**

Entschädigte Tage pro Vollbeschäftigte



Tätigkeit beim Unfall\* in % der neu registrierten Fälle 2019-2023  
**35 Energieversorgung, Betriebsteile mit weniger als 80 Vollbeschäftigten**

NBUV



\* Quelle: Stichprobencodierung SSUV, Hochrechnung, Auswahl der häufigsten Tätigkeiten  
 UVG nach Branche (NOGA 2008)