

Zeitreihen zum Unfallgeschehen nach Branche (NOGA 2008), UVG



Schweizerische Eidgenossenschaft
Confédération suisse
Confederazione Svizzera
Confederaziun svizra

Eidgenössische Koordinationskommission
für Arbeitssicherheit EKAS

NBUV, Alle Betriebsteile

29	Herstellung von Automobilen und Automobilteilen	29	UVG
-----------	--	-----------	------------

Erfolgskennzahlen [1]	2015	2016	2017	2018	2019	2020	2021	2022	2023	2024	Mittel	Trend	Mittel	Trend
Fallrisiko	121	112	112	130*	119	96*	103	118*	118	118	115	-2.9%	128	0.8%
Fälle mit Taggeld / 1'000 VB	53	51	55	61	56	43*	42	49	51	53	51	-10.6%	48	0.8%
Schwere Unfälle / 100'000 VB	574	614	645	621	554	636	447	728	492	510	582	-12.8%	528	9.7%
Schwerstunfälle / 100'000 VB	115	213	178	25	69	220	0	54	78	97	105	-60.0%	72	-1.8%
Invalidenrenten / 100'000 VB	69	118	111	74	69	73	75	0	0	49	64	-80.0%	19	-29.5%
Invalidenrenten ≥80% / 100'000 VB	0.0	0.0	0.0	24.8	23.1	0.0	24.9	0.0	0.0	24.3	9.7		2.3	-36.0%
Todesfälle / 100'000 VB	0.0	23.6	22.3	0.0	0.0	24.4	0.0	0.0	0.0	0.0	7.0	-98.9%	8.3	-22.4%
Absenzenrisiko	2.32	2.93	2.51	2.39	2.30	2.22	1.90	2.15	2.13	2.33	2.32	-18.9%	2.05	4.6%
Durchschnittsalter Verunfallte	36.1	36.2	36.7	36.9	37.5	38.4	38.9	39.1	38.3	37.4	37.5	6.9%	39.4	4.3%

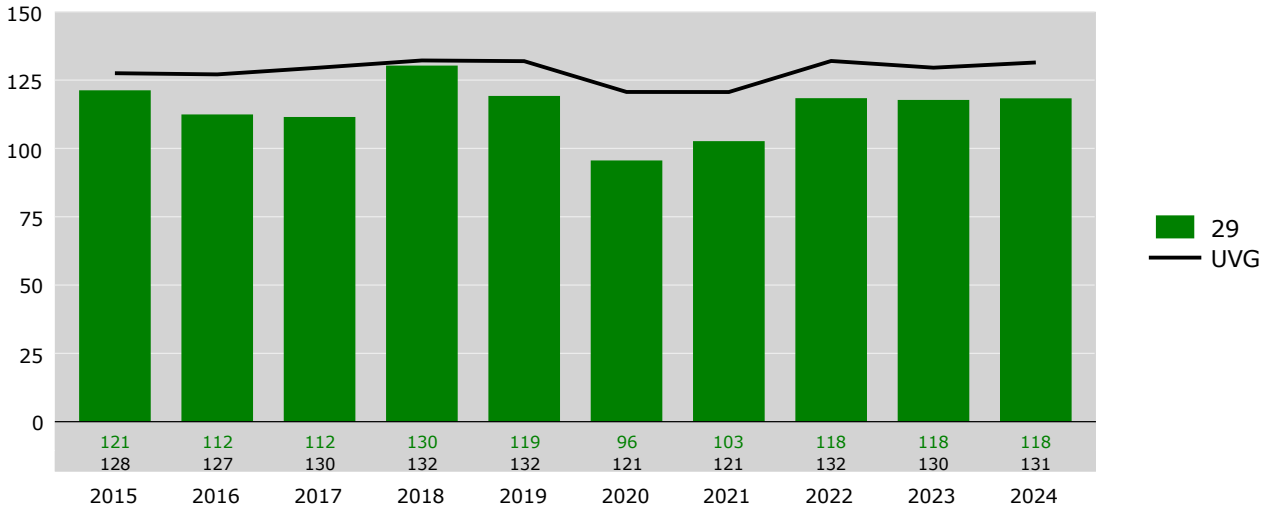
Grundzahlen	2015	2016	2017	2018	2019	2020	2021	2022	2023	2024
Betriebsteile	185	184	190	189	188	187	193	190	196	195
Vollbeschäftigte [2]	4'354	4'234	4'493	4'029	4'329	4'091	4'023	3'708	3'864	4'116
Lohnsumme in Mio. CHF	288.9	286.7	296.8	283.5	287.6	283.0	280.3	270.9	276.2	287.2
Neu registrierte, anerkannte Fälle total	528	476	501	525	516	391	413	439	455	487
Fälle mit Taggeld [3]	232	218	247	246	244	175	167	182	196	220
Schwere Unfälle [3]	25	26	29	25	24	26	18	27	19	21
Schwerste Unfälle [3]	5	9	8	1	3	9	0	2	3	4
Invalidenrenten	3	5	5	3	3	3	3	0	0	2
Invalidenrenten ≥80%	0	0	0	1	1	0	1	0	0	1
Todesfälle	0	1	1	0	0	1	0	0	0	0
Entschädigte Tage	10'109	12'389	11'295	9'628	9'976	9'090	7'633	7'989	8'234	9'578

Fallrisiko	Anzahl neu registrierte, anerkannte Fälle pro 1'000 Vollbeschäftigte	Mittel:	Durchschnitt der 10 Jahre
schwere Unfälle	Unfälle mit ≥90 entschädigten Tagen oder Invalidenrenten oder Todesfälle	Trend:	Veränderung in % des Regressionswertes 2024 zur Basis 2015
Schwerstunfälle	Unfälle mit ≥360 entschädigten Tagen oder Invalidenrenten oder Todesfälle		
Todesfälle	Todesfälle werden im Jahr der Rentenfestsetzung bzw. Anerkennung gezählt		
Absenzenrisiko	Anzahl entschädigte Tage pro Vollbeschäftigten	[1]	* = signifikante Veränderung im Vergleich zum Vorjahreswert
Abkürzungen	VB = Vollbeschäftigte	[2]	Vollbeschäftigte gemäss Schätzmethode 2012 (siehe http://ssuv.ch/d/vbfacts)
		[3]	erstmalig «mit Taggeld», «schwer», «schwerst» gezählt im Jahr

Zeitreihen zum Unfallgeschehen nach Branche (NOGA 2008) **NBUV**
29 Herstellung von Automobilen und Automobilteilen, Alle Betriebsteile

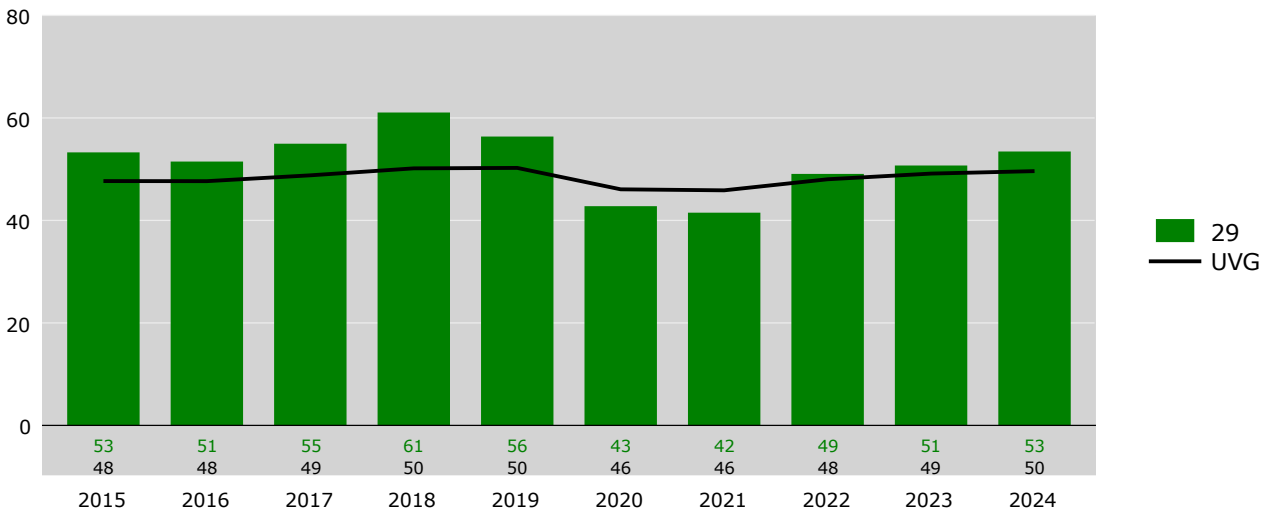
Fallrisiko

Neu registrierte, anerkannte Fälle pro 1'000 Vollbeschäftigte



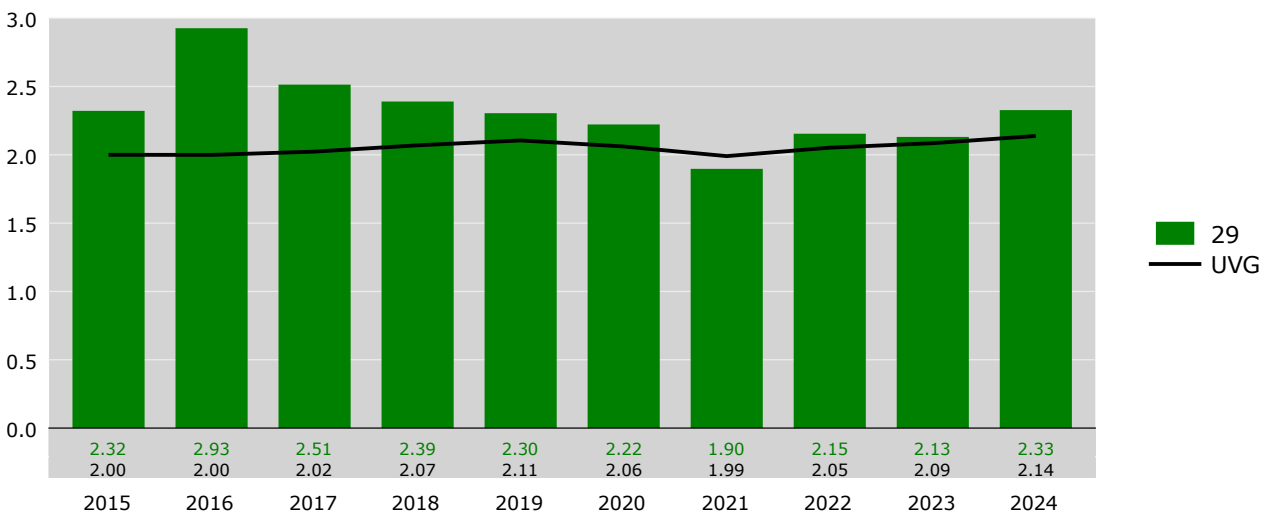
Risiko von Fällen mit Taggeld

Fälle mit Taggeld pro 1'000 Vollbeschäftigte



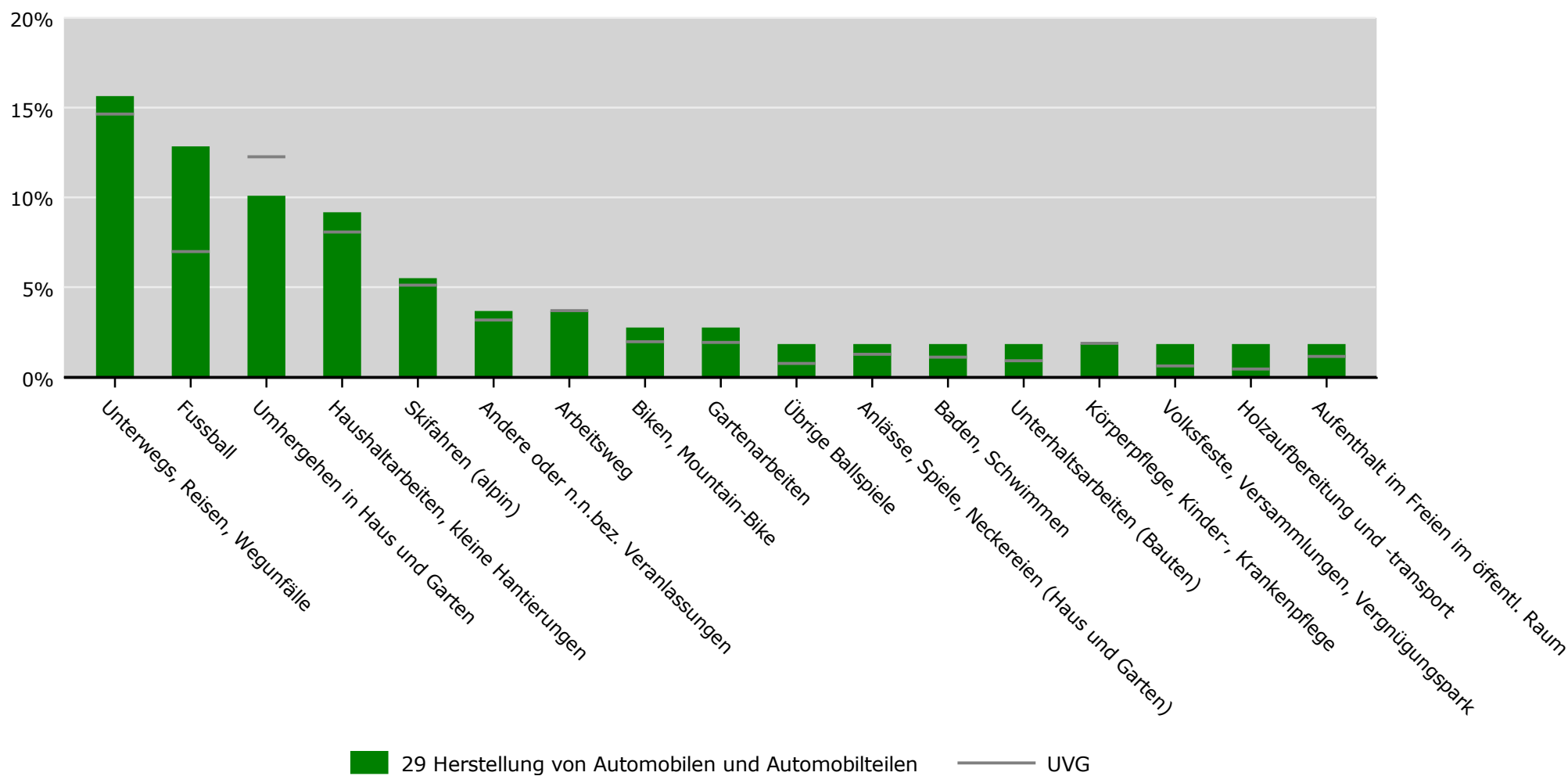
Absenzenrisiko

Entschädigte Tage pro Vollbeschäftigte



Tätigkeit beim Unfall* in % der neu registrierten Fälle 2019-2023
29 Herstellung von Automobilen und Automobilteilen, Alle Betriebsteile

NBUV



* Quelle: Stichprobencodierung SSUV, Hochrechnung, Auswahl der häufigsten Tätigkeiten
 UVG nach Branche (NOGA 2008)

Zeitreihen zum Unfallgeschehen nach Branche (NOGA 2008), UVG



Schweizerische Eidgenossenschaft
Confédération suisse
Confederazione Svizzera
Confederaziun svizra

Eidgenössische Koordinationskommission
für Arbeitssicherheit EKAS

NBUV, Betriebsteile mit 80 und mehr Vollbeschäftigten

29	Herstellung von Automobilen und Automobilteilen	29	UVG
-----------	--	-----------	------------

Erfolgskennzahlen [1]	2015	2016	2017	2018	2019	2020	2021	2022	2023	2024	Mittel	Trend	Mittel	Trend
Fallrisiko	116	103	110	132*	111*	88*	95	106	104	106	107	-11.2%	132	0.9%
Fälle mit Taggeld / 1'000 VB	56	53	56	65	56	42*	39	44	52	50	51	-20.7%	49	0.6%
Schwere Unfälle / 100'000 VB	485	683	689	588	583	414	386	574	456	378	524	-33.8%	462	13.1%
Schwerstunfälle / 100'000 VB	149	228	218	0	39	207	0	48	46	84	102	-81.0%	58	6.3%
Invalidenrenten / 100'000 VB	75	114	73	126	78	83	43	0	0	0	59	-97.9%	15	-22.7%
Invalidenrenten ≥80% / 100'000 VB	0.0	0.0	0.0	42.0	38.9	0.0	0.0	0.0	0.0	0.0	8.1	-71.5%	2.1	-33.8%
Todesfälle / 100'000 VB	0.0	37.9	0.0	0.0	0.0	41.4	0.0	0.0	0.0	0.0	7.9	-87.0%	7.6	-22.4%
Absenzenrisiko	2.23	3.15	2.79	2.33	2.27	1.79	1.52	1.85	1.89	1.99	2.18	-37.7%	1.84	7.7%
Durchschnittsalter Verunfallte	35.2	36.6	36.7	36.1	36.8	38.8	39.6	39.1	39.8	38.3	37.7	11.5%	39.9	3.3%

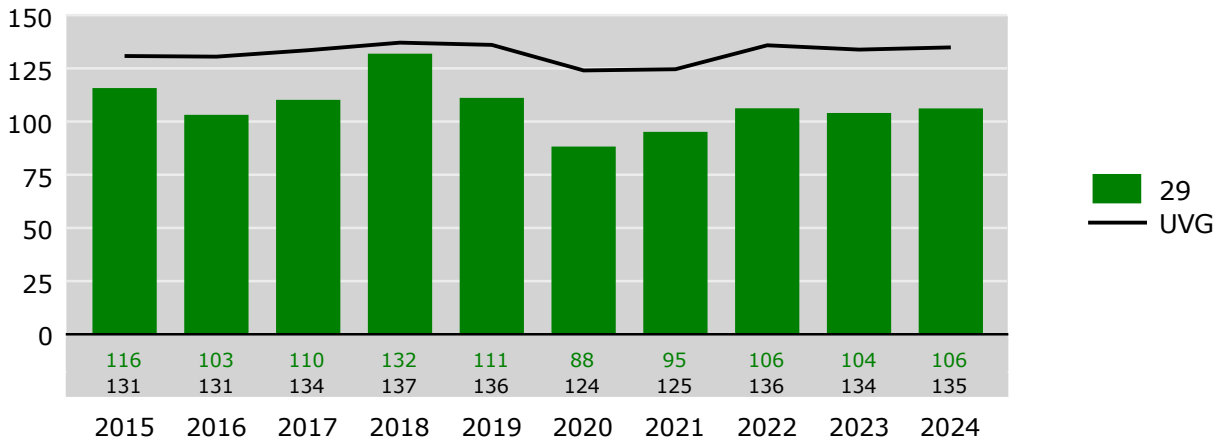
Grundzahlen	2015	2016	2017	2018	2019	2020	2021	2022	2023	2024
Betriebsteile	13	13	14	13	13	13	13	13	13	13
Vollbeschäftigte [2]	2'678	2'637	2'759	2'381	2'574	2'413	2'333	2'090	2'192	2'383
Lohnsumme in Mio. CHF	174.8	177.0	183.9	168.9	173.1	169.4	165.4	155.2	156.6	166.7
Neu registrierte, anerkannte Fälle total	310	272	304	314	286	213	222	222	228	253
Fälle mit Taggeld [3]	150	141	155	155	143	102	91	92	114	119
Schwere Unfälle [3]	13	18	19	14	15	10	9	12	10	9
Schwerste Unfälle [3]	4	6	6	0	1	5	0	1	1	2
Invalidenrenten	2	3	2	3	2	2	1	0	0	0
Invalidenrenten ≥80%	0	0	0	1	1	0	0	0	0	0
Todesfälle	0	1	0	0	0	1	0	0	0	0
Entschädigte Tage	5'965	8'303	7'708	5'538	5'850	4'321	3'550	3'875	4'132	4'741

Fallrisiko	Anzahl neu registrierte, anerkannte Fälle pro 1'000 Vollbeschäftigte	Mittel:	Durchschnitt der 10 Jahre
schwere Unfälle	Unfälle mit ≥90 entschädigten Tagen oder Invalidenrenten oder Todesfälle	Trend:	Veränderung in % des Regressionswertes 2024 zur Basis 2015
Schwerstunfälle	Unfälle mit ≥360 entschädigten Tagen oder Invalidenrenten oder Todesfälle		
Todesfälle	Todesfälle werden im Jahr der Rentenfestsetzung bzw. Anerkennung gezählt		
Absenzenrisiko	Anzahl entschädigte Tage pro Vollbeschäftigten	[1]	* = signifikante Veränderung im Vergleich zum Vorjahreswert
Abkürzungen	VB = Vollbeschäftigte	[2]	Vollbeschäftigte gemäss Schätzmethode 2012 (siehe http://ssuv.ch/d/vbfacts)
		[3]	erstmalig «mit Taggeld», «schwer», «schwerst» gezählt im Jahr

Zeitreihen zum Unfallgeschehen nach Branche (NOGA 2008) **NBUV**
29 Herstellung von Automobilen und Automobilteilen, Betriebsteile mit 80 und mehr Vollbeschäftigten

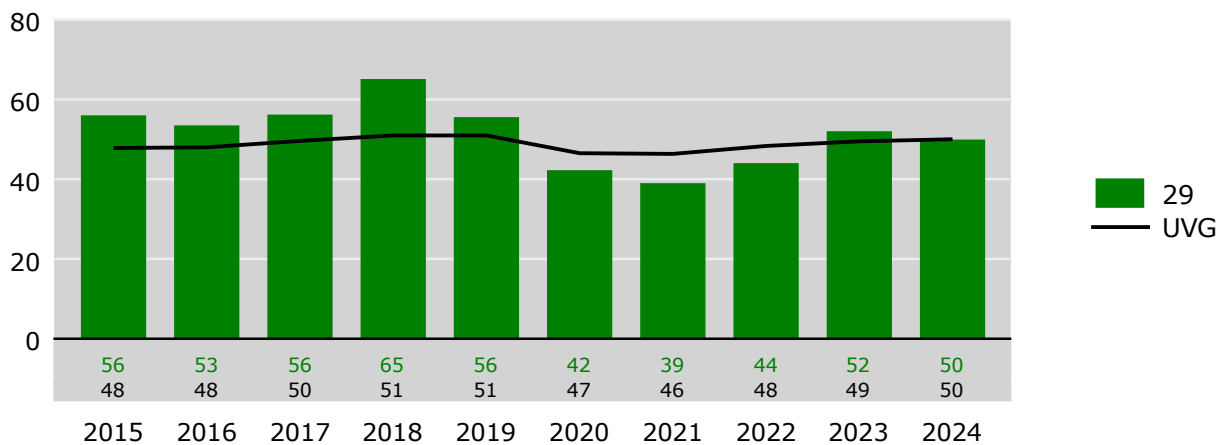
Fallrisiko

Neu registrierte, anerkannte Fälle pro 1'000 Vollbeschäftigte



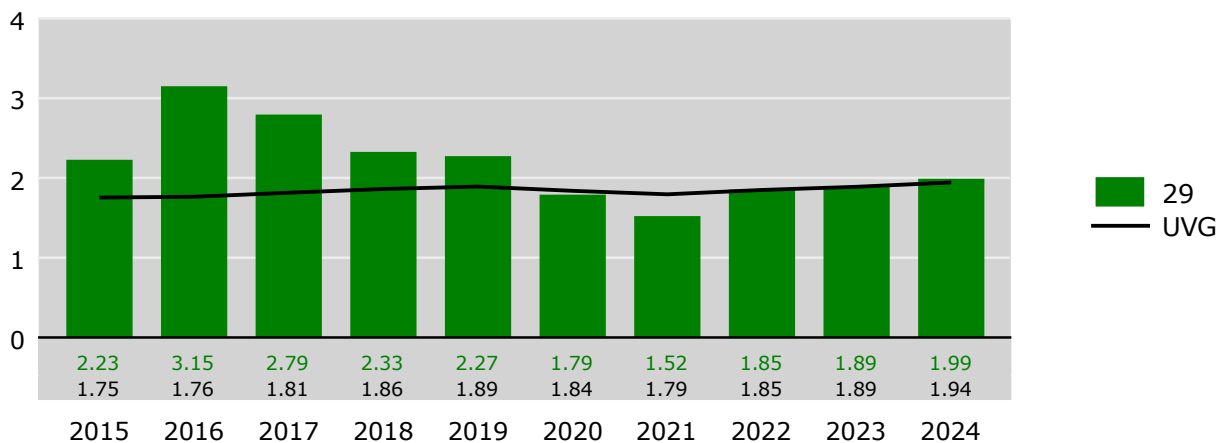
Risiko von Fällen mit Taggeld

Fälle mit Taggeld pro 1'000 Vollbeschäftigte



Absenzenrisiko

Entschädigte Tage pro Vollbeschäftigte



Zeitreihen zum Unfallgeschehen nach Branche (NOGA 2008), UVG



Schweizerische Eidgenossenschaft
Confédération suisse
Confederazione Svizzera
Confederaziun svizra

Eidgenössische Koordinationskommission
für Arbeitssicherheit EKAS

NBUV, Betriebsteile mit weniger als 80 Vollbeschäftigten

29	Herstellung von Automobilen und Automobilteilen	29	UVG
-----------	--	-----------	------------

Erfolgskennzahlen [1]	2015	2016	2017	2018	2019	2020	2021	2022	2023	2024	Mittel	Trend	Mittel	Trend
Fallrisiko	130	128	114	128	131	106*	113	134	136	135	125	6.0%	122	-1.5%
Fälle mit Taggeld / 1'000 VB	49	48	53	55	58	44	45	56	49	58	51	6.3%	47	-0.2%
Schwere Unfälle / 100'000 VB	716	501	577	667	513	954	533	927	538	692	662	16.4%	602	7.7%
Schwerstunfälle / 100'000 VB	60	188	115	61	114	239	0	62	120	115	107	-14.2%	84	-3.7%
Invalidenrenten / 100'000 VB	60	125	173	0	57	60	118	0	0	115	71	-50.7%	21	-29.5%
Invalidenrenten ≥80% / 100'000 VB	0.0	0.0	0.0	0.0	0.0	0.0	59.2	0.0	0.0	57.7	11.7		2.5	-35.0%
Todesfälle / 100'000 VB	0.0	0.0	57.7	0.0	0.0	0.0	0.0	0.0	0.0	0.0	5.8	-115.4%	8.8	-23.5%
Absenzenrisiko	2.47	2.53	2.07	2.48	2.31	2.84	2.42	2.54	2.45	2.79	2.49	11.7%	2.26	3.5%
Durchschnittsalter Verunfallte	37.4	35.7	36.7	38.0	38.3	37.9	38.0	39.2	36.8	36.4	37.5	1.7%	38.7	5.7%

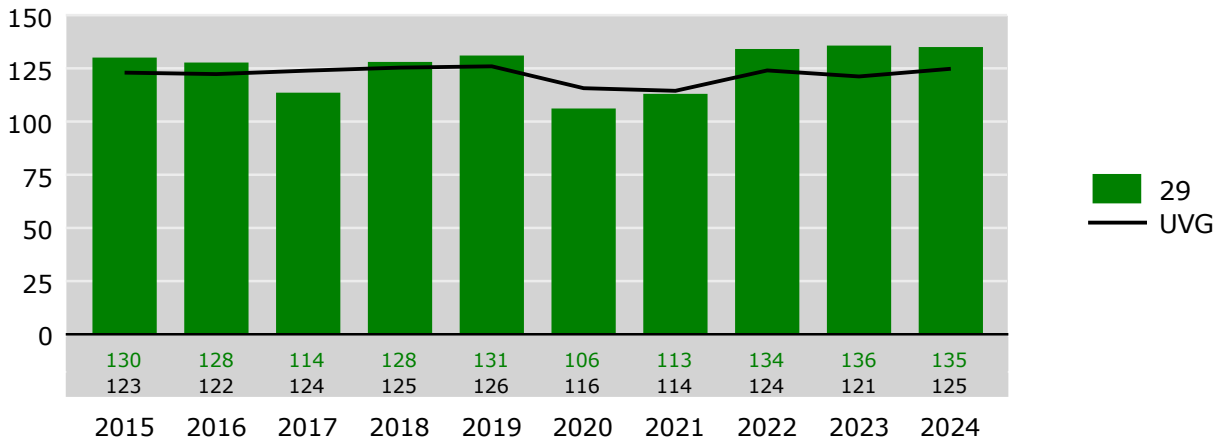
Grundzahlen	2015	2016	2017	2018	2019	2020	2021	2022	2023	2024
Betriebsteile	172	171	176	176	175	174	180	177	183	182
Vollbeschäftigte [2]	1'676	1'597	1'735	1'648	1'755	1'677	1'690	1'618	1'673	1'733
Lohnsumme in Mio. CHF	114.1	109.7	112.9	114.6	114.5	113.6	114.9	115.7	119.5	120.5
Neu registrierte, anerkannte Fälle total	218	204	197	211	230	178	191	217	227	234
Fälle mit Taggeld [3]	82	77	92	91	101	73	76	90	82	101
Schwere Unfälle [3]	12	8	10	11	9	16	9	15	9	12
Schwerste Unfälle [3]	1	3	2	1	2	4	0	1	2	2
Invalidenrenten	1	2	3	0	1	1	2	0	0	2
Invalidenrenten ≥80%	0	0	0	0	0	0	1	0	0	1
Todesfälle	0	0	1	0	0	0	0	0	0	0
Entschädigte Tage	4'144	4'040	3'586	4'090	4'054	4'769	4'083	4'114	4'102	4'838

Fallrisiko	Anzahl neu registrierte, anerkannte Fälle pro 1'000 Vollbeschäftigte	Mittel:	Durchschnitt der 10 Jahre
schwere Unfälle	Unfälle mit ≥90 entschädigten Tagen oder Invalidenrenten oder Todesfälle	Trend:	Veränderung in % des Regressionswertes 2024 zur Basis 2015
Schwerstunfälle	Unfälle mit ≥360 entschädigten Tagen oder Invalidenrenten oder Todesfälle		
Todesfälle	Todesfälle werden im Jahr der Rentenfestsetzung bzw. Anerkennung gezählt		
Absenzenrisiko	Anzahl entschädigte Tage pro Vollbeschäftigten	[1]	* = signifikante Veränderung im Vergleich zum Vorjahreswert
Abkürzungen	VB = Vollbeschäftigte	[2]	Vollbeschäftigte gemäss Schätzmethode 2012 (siehe http://ssuv.ch/d/vbfacts)
		[3]	erstmalig «mit Taggeld», «schwer», «schwerst» gezählt im Jahr

Zeitreihen zum Unfallgeschehen nach Branche (NOGA 2008) **NBUV**
29 Herstellung von Automobilen und Automobilteilen, Betriebsteile mit weniger als 80 Vollbeschäftigten

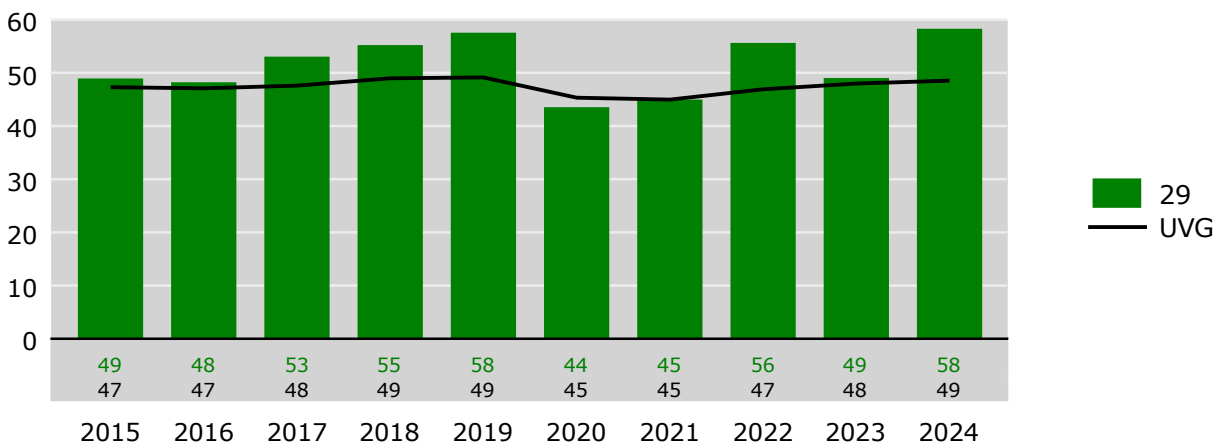
Fallrisiko

Neu registrierte, anerkannte Fälle pro 1'000 Vollbeschäftigte



Risiko von Fällen mit Taggeld

Fälle mit Taggeld pro 1'000 Vollbeschäftigte



Absenzenrisiko

Entschädigte Tage pro Vollbeschäftigte

