

# Zeitreihen zum Unfallgeschehen nach Branche (NOGA 2008), UVG



Schweizerische Eidgenossenschaft  
Confédération suisse  
Confederazione Svizzera  
Confederaziun svizra

Eidgenössische Koordinationskommission  
für Arbeitssicherheit EKAS

## BUV, Alle Betriebsteile

<b>94</b>	<b>Interessenvertretungen sowie kirchliche und sonstige religiöse Vereinigungen</b>	<b>94</b>	<b>UVG</b>
-----------	---	-----------	------------

Erfolgskennzahlen [1]	2015	2016	2017	2018	2019	2020	2021	2022	2023	2024	Mittel	Trend	Mittel	Trend
Fallrisiko	30	30	32	35*	35	30*	32*	34	31*	32	32	1.8%	62	-7.9%
Fälle mit Taggeld / 1'000 VB	9	10	11	11	12	10*	14*	13	10*	10	11	12.5%	28	5.7%
Schwere Unfälle UE / 100'000 VB	116	94	100	101	118	115	128	105	104	103	108	3.0%	320	17.0%
Schwerstunfälle UE / 100'000 VB	16	10	13	17	15	13	14	14	15	18	14	20.0%	58	-8.6%
Invalidenrenten UE / 100'000 VB	2	5	5	2	3	2	0	6	2	0	3	-61.3%	16	-45.3%
Invalidenrenten ≥80% UE / 100'000 VB	0.0	0.0	0.0	0.0	0.0	1.6	0.0	0.0	0.0	0.0	0.2	75.0%	0.9	-25.1%
Todesfälle UE / 100'000 VB	0.0	1.7	0.0	1.7	3.3	0.0	0.0	1.5	0.0	1.5	1.0	5.3%	1.6	-25.7%
Berufskrankheiten BK / 100'000 VB	14	17	20	26	25	292	277	283	9	14	98		151	115.4%
Invalidenrenten BK / 100'000 VB	0.0	0.0	0.0	0.0	1.7	0.0	0.0	0.0	0.0	0.0	0.2	-42.9%	0.8	-50.4%
Todesfälle BK / 100'000 VB	0.0	0.0	0.0	1.7	1.7	1.6	3.1	4.5	0.0	0.0	1.3		3.5	2.5%
Absenzenrisiko	0.42	0.42	0.43	0.43	0.45	0.45	0.47	0.42	0.40	0.38	0.43	-5.2%	1.32	7.0%
Durchschnittsalter Verunfallte	40.9	41.4	41.9	42.3	42.2	42.8	42.0	42.5	42.5	43.5	42.2	4.3%	38.6	4.1%

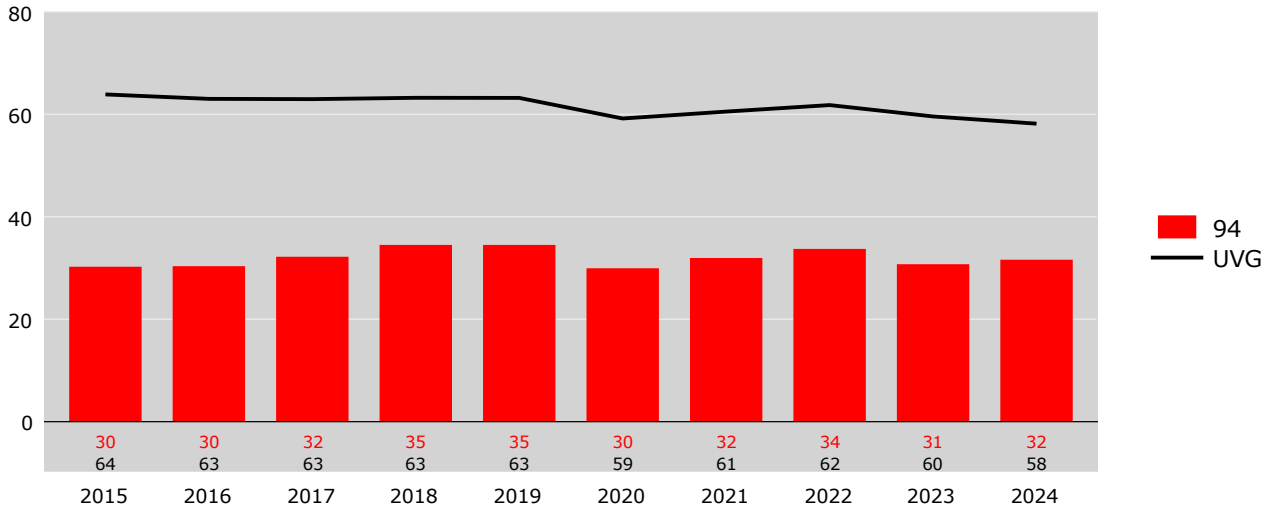
Grundzahlen	2015	2016	2017	2018	2019	2020	2021	2022	2023	2024
Betriebsteile	9'751	9'984	10'334	10'581	10'845	11'126	11'428	11'615	11'788	12'026
Vollbeschäftigte [2]	58'002	59'481	60'025	58'703	60'384	62'735	64'226	66'438	66'344	66'239
Lohnsumme in Mio. CHF	4'174.5	4'440.7	4'477.1	4'550.7	4'723.8	4'847.7	4'917.3	5'099.9	5'418.4	5'615.6
Neu registrierte, anerkannte Fälle total	1'754	1'805	1'932	2'025	2'083	1'878	2'052	2'240	2'039	2'094
Fälle mit Taggeld [3]	550	594	632	642	718	624	882	859	687	647
Schwere Unfälle UE [3]	67	56	60	59	71	72	82	70	69	68
Schwerste Unfälle UE [3]	9	6	8	10	9	8	9	9	10	12
Invalidenrenten UE	1	3	3	1	2	1	0	4	1	0
Invalidenrenten ≥80% UE	0	0	0	0	0	1	0	0	0	0
Todesfälle UE	0	1	0	1	2	0	0	1	0	1
Berufskrankheiten BK	8	10	12	15	15	183	178	188	6	9
Invalidenrenten BK	0	0	0	0	1	0	0	0	0	0
Todesfälle BK	0	0	0	1	1	1	2	3	0	0
Entschädigte Tage	24'638	24'996	25'667	25'501	27'341	28'063	30'376	28'044	26'670	25'370

Fallrisiko	Anzahl neu registrierte, anerkannte Fälle pro 1'000 Vollbeschäftigte	Mittel:	Durchschnitt der 10 Jahre
schwere Unfälle	Unfälle mit ≥90 entschädigten Tagen oder Invalidenrenten oder Todesfälle	Trend:	Veränderung in % des Regressionswertes 2024 zur Basis 2015
Schwerstunfälle	Unfälle mit ≥360 entschädigten Tagen oder Invalidenrenten oder Todesfälle		
Todesfälle	Todesfälle werden im Jahr der Rentenfestsetzung bzw. Anerkennung gezählt		
Absenzenrisiko	Anzahl entschädigte Tage pro Vollbeschäftigten	[1]	* = signifikante Veränderung im Vergleich zum Vorjahreswert
Abkürzungen	UE = Unfallereignis, BK = Berufskrankheit, VB = Vollbeschäftigte	[2]	Vollbeschäftigte gemäss Schätzmethode 2012 (siehe <a href="http://ssuv.ch/d/vbfacts">http://ssuv.ch/d/vbfacts</a> )
Hinweis	Kennzahlen ohne Vermerk UE oder BK beziehen sich auf alle Fälle inklusive BK	[3]	erstmalig «mit Taggeld», «schwer», «schwerst» gezählt im Jahr

Zeitreihen zum Unfallgeschehen nach Branche (NOGA 2008) **BUV**  
**94 Interessenvertretungen sowie kirchliche und sonstige religiöse Vereinigungen, Alle Betriebsteile**

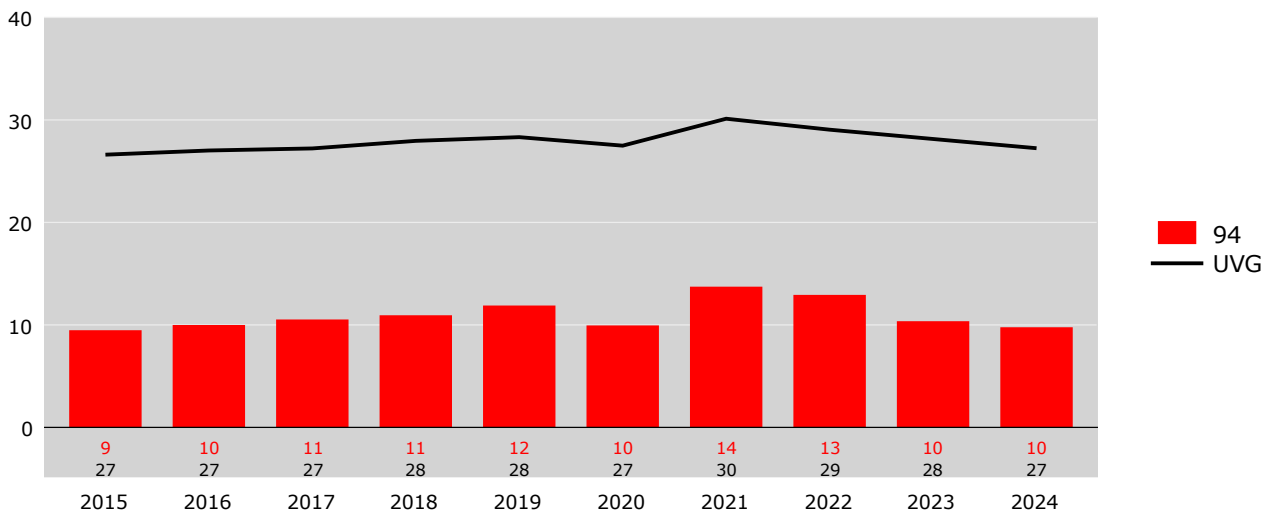
**Fallrisiko**

Neu registrierte, anerkannte Fälle pro 1'000 Vollbeschäftigte



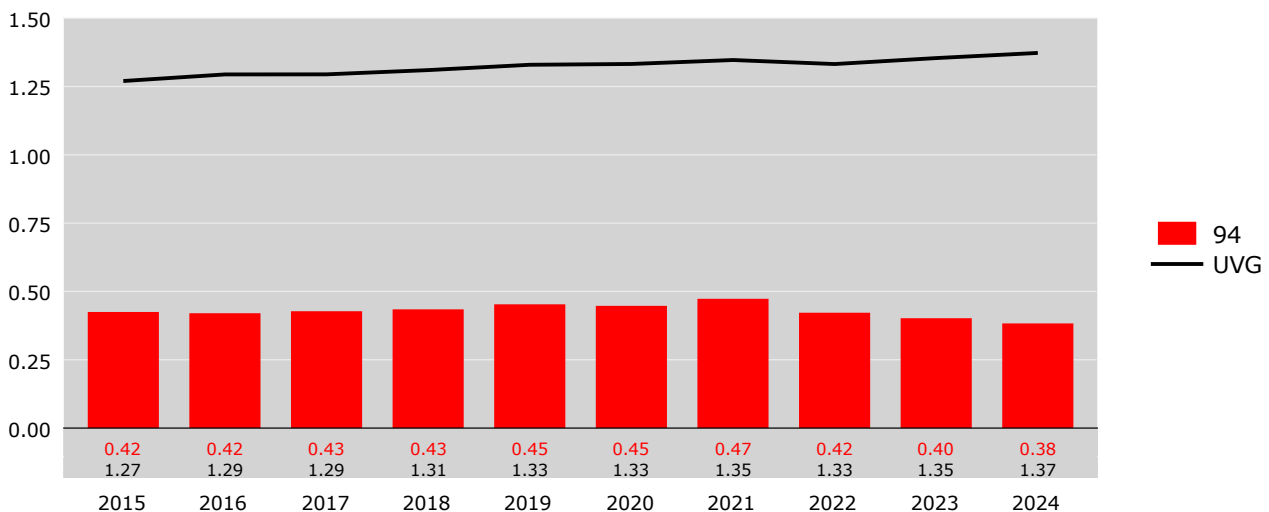
**Risiko von Fällen mit Taggeld**

Fälle mit Taggeld pro 1'000 Vollbeschäftigte

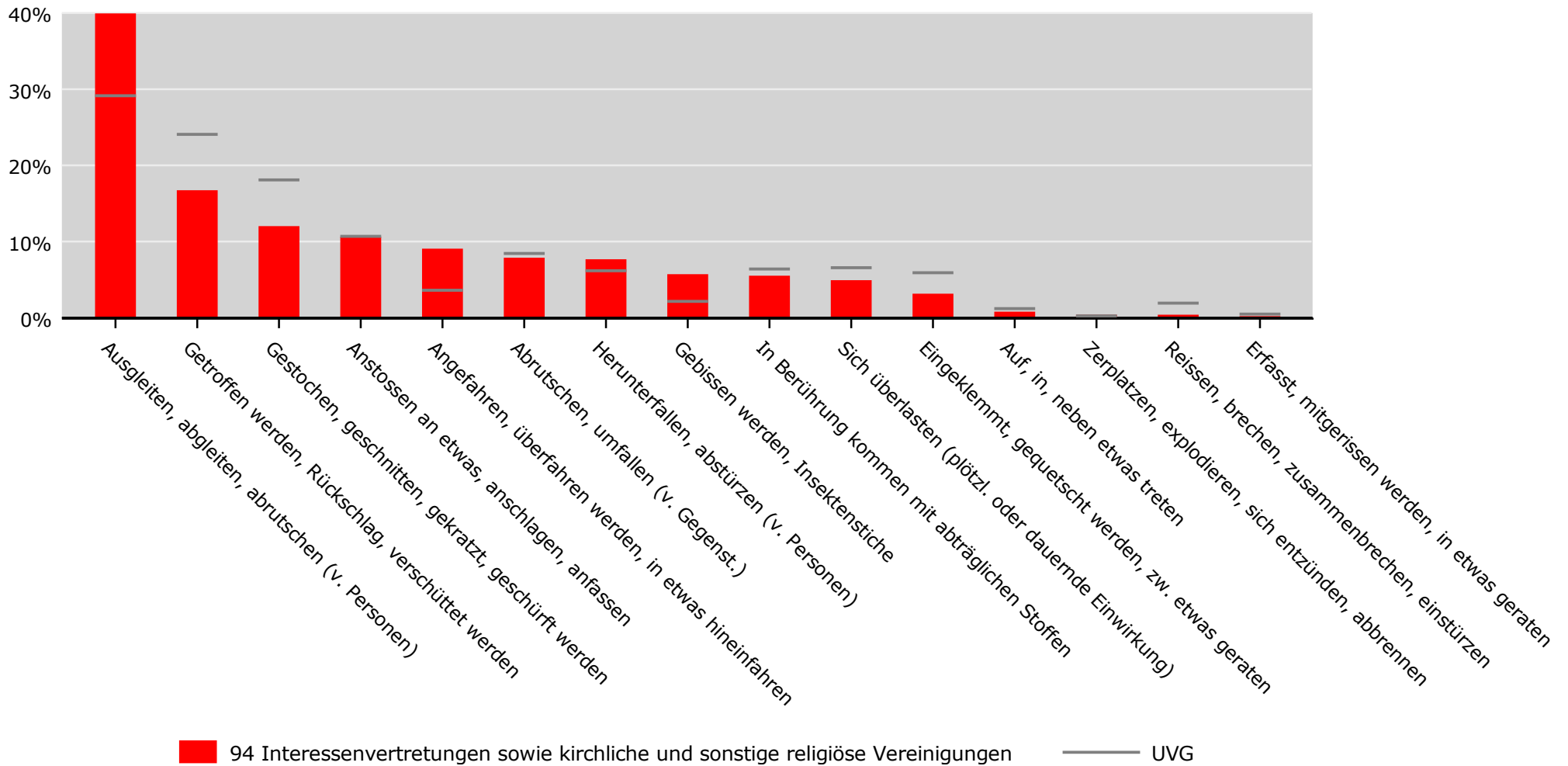


**Absenzenrisiko**

Entschädigte Tage pro Vollbeschäftigte



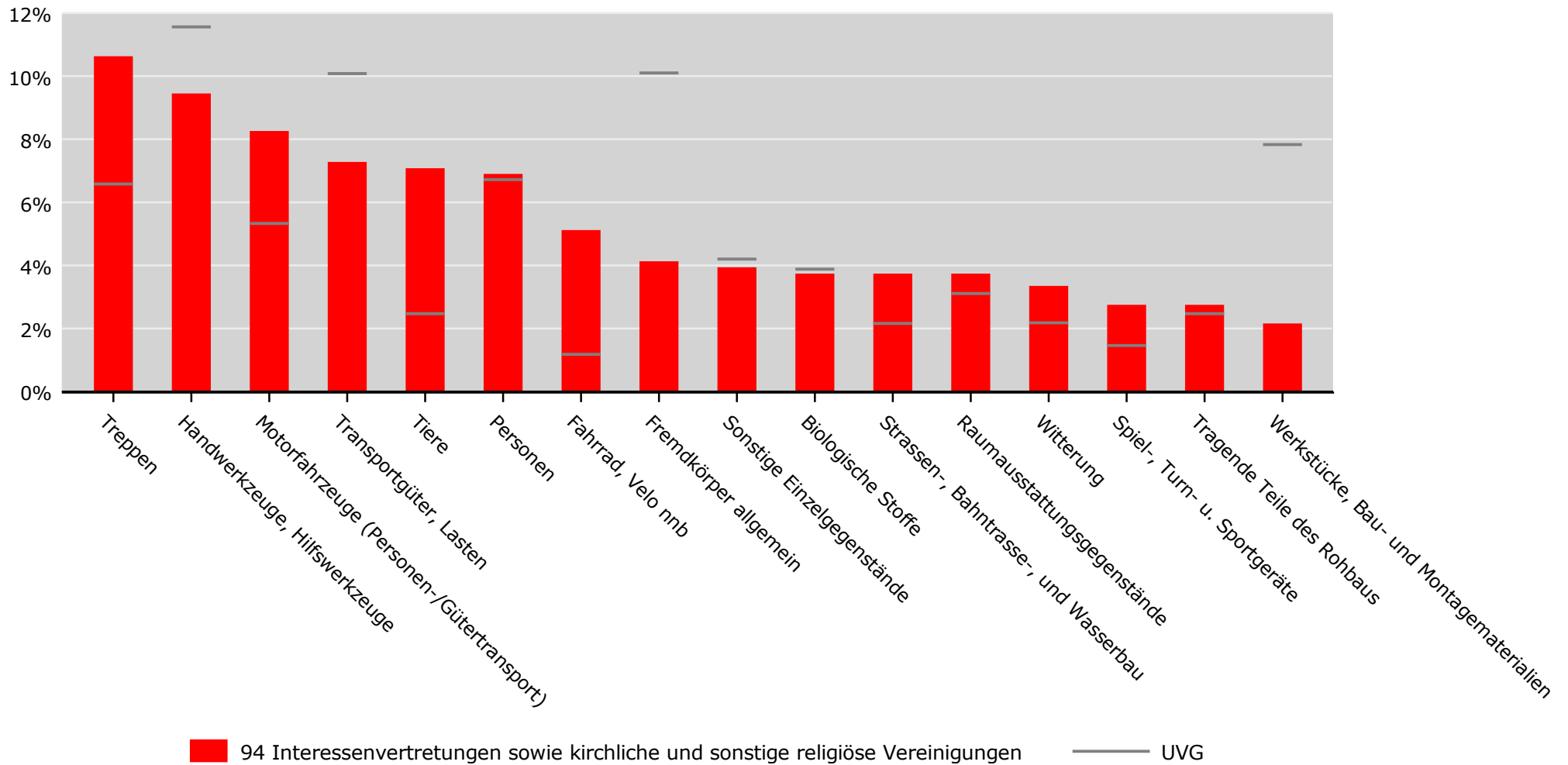
Hergänge\* (inkl. Mehrfachnennungen) in % der neu registrierten Fälle 2019-2023 **BUV**  
**94 Interessenvertretungen sowie kirchliche und sonstige religiöse Vereinigungen, Alle Betriebsteile**



\* Quelle: Stichprobencodierung SSUV, Hochrechnung, Auswahl der häufigsten Hergänge  
 UVG nach Branche (NOGA 2008)

Beteiligte Gegenstände \* (inkl. Mehrfachnennungen) in % der neu registrierten Fälle 2019-2023  
**94 Interessenvertretungen sowie kirchliche und sonstige religiöse Vereinigungen, Alle Betriebsteile**

**BUV**



\* Quelle: Stichprobencodierung SSUV, Hochrechnung, Auswahl der häufigsten Gegenstände  
 UVG nach Branche (NOGA 2008)

# Zeitreihen zum Unfallgeschehen nach Branche (NOGA 2008), UVG



Schweizerische Eidgenossenschaft  
Confédération suisse  
Confederazione Svizzera  
Confederaziun svizra

Eidgenössische Koordinationskommission  
für Arbeitssicherheit EKAS

## BUV, Betriebsteile mit 80 und mehr Vollbeschäftigten

<b>94</b>	<b>Interessenvertretungen sowie kirchliche und sonstige religiöse Vereinigungen</b>	<b>94</b>	<b>UVG</b>
-----------	---	-----------	------------

Erfolgskennzahlen [1]	2015	2016	2017	2018	2019	2020	2021	2022	2023	2024	Mittel	Trend	Mittel	Trend
Fallrisiko	25	23	25	29*	27	27	26	31*	23*	26*	26	6.7%	50	-4.4%
Fälle mit Taggeld / 1'000 VB	7	8	7	8	9	9	15*	13	8*	9	9	40.9%	22	13.4%
Schwere Unfälle UE / 100'000 VB	51	45	57	43	91	104	81	95	76	79	72	83.7%	217	27.6%
Schwerstunfälle UE / 100'000 VB	13	4	4	9	17	8	8	11	23	0	10	26.3%	37	5.0%
Invalidenrenten UE / 100'000 VB	0	4	0	0	4	4	0	8	4	0	2	139.4%	10	-36.9%
Invalidenrenten ≥80% UE / 100'000 VB	0.0	0.0	0.0	0.0	0.0	4.0	0.0	0.0	0.0	0.0	0.4	75.0%	0.6	-25.0%
Todesfälle UE / 100'000 VB	0.0	0.0	0.0	4.3	4.2	0.0	0.0	0.0	0.0	0.0	0.8	-71.0%	1.0	-14.3%
Berufskrankheiten BK / 100'000 VB	13	8	20	26	12	559	427	646	0	8	172		163	
Invalidenrenten BK / 100'000 VB	0.0	0.0	0.0	0.0	0.0	0.0	0.0	0.0	0.0	0.0	0.0		0.5	-62.3%
Todesfälle BK / 100'000 VB	0.0	0.0	0.0	0.0	0.0	0.0	0.0	0.0	0.0	0.0	0.0		0.9	-58.3%
Absenzenrisiko	0.28	0.24	0.27	0.25	0.36	0.36	0.37	0.40	0.30	0.25	0.31	23.1%	0.92	18.1%
Durchschnittsalter Verunfallte	40.8	40.5	42.2	40.8	41.4	41.8	42.1	42.1	42.6	43.2	41.8	5.4%	39.2	2.9%

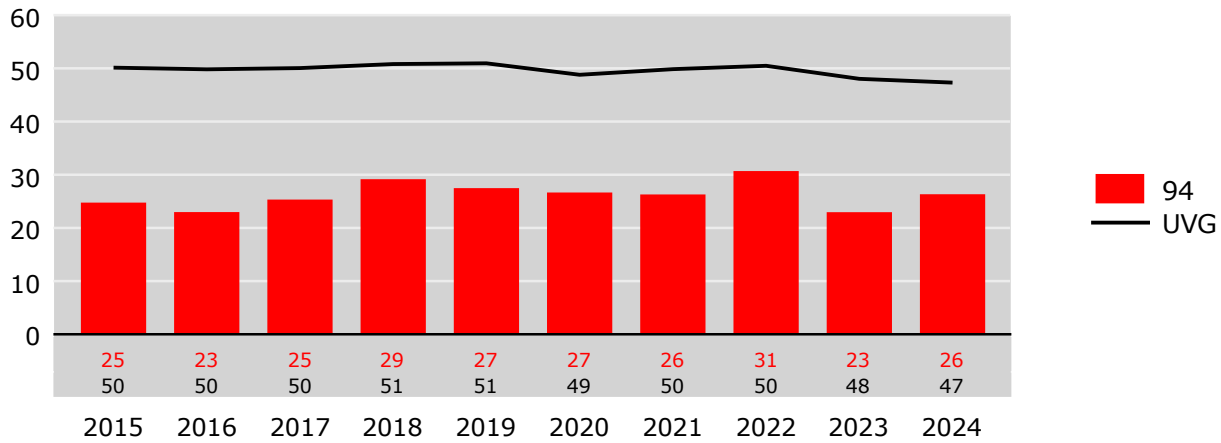
Grundzahlen	2015	2016	2017	2018	2019	2020	2021	2022	2023	2024
Betriebsteile	127	128	127	128	128	126	124	123	128	127
Vollbeschäftigte [2]	23'388	24'370	24'592	23'215	24'087	25'052	24'803	26'331	26'437	26'475
Lohnsumme in Mio. CHF	1'679.7	1'820.3	1'824.6	1'815.3	1'887.3	1'942.8	1'895.0	1'997.8	2'163.7	2'229.3
Neu registrierte, anerkannte Fälle total	579	560	623	677	662	668	652	808	607	697
Fälle mit Taggeld [3]	174	194	182	193	217	224	361	352	211	225
Schwere Unfälle UE [3]	12	11	14	10	22	26	20	25	20	21
Schwerste Unfälle UE [3]	3	1	1	2	4	2	2	3	6	0
Invalidenrenten UE	0	1	0	0	1	1	0	2	1	0
Invalidenrenten ≥80% UE	0	0	0	0	0	1	0	0	0	0
Todesfälle UE	0	0	0	1	1	0	0	0	0	0
Berufskrankheiten BK	3	2	5	6	3	140	106	170	0	2
Invalidenrenten BK	0	0	0	0	0	0	0	0	0	0
Todesfälle BK	0	0	0	0	0	0	0	0	0	0
Entschädigte Tage	6'518	5'932	6'548	5'791	8'628	9'107	9'232	10'483	7'890	6'647

Fallrisiko	Anzahl neu registrierte, anerkannte Fälle pro 1'000 Vollbeschäftigte	Mittel:	Durchschnitt der 10 Jahre
schwere Unfälle	Unfälle mit ≥90 entschädigten Tagen oder Invalidenrenten oder Todesfälle	Trend:	Veränderung in % des Regressionswertes 2024 zur Basis 2015
Schwerstunfälle	Unfälle mit ≥360 entschädigten Tagen oder Invalidenrenten oder Todesfälle		
Todesfälle	Todesfälle werden im Jahr der Rentenfestsetzung bzw. Anerkennung gezählt		
Absenzenrisiko	Anzahl entschädigte Tage pro Vollbeschäftigten	[1]	* = signifikante Veränderung im Vergleich zum Vorjahreswert
Abkürzungen	UE = Unfallereignis, BK = Berufskrankheit, VB = Vollbeschäftigte	[2]	Vollbeschäftigte gemäss Schätzmethode 2012 (siehe <a href="http://ssuv.ch/d/vbfacts">http://ssuv.ch/d/vbfacts</a> )
Hinweis	Kennzahlen ohne Vermerk UE oder BK beziehen sich auf alle Fälle inklusive BK	[3]	erstmalig «mit Taggeld», «schwer», «schwerst» gezählt im Jahr

Zeitreihen zum Unfallgeschehen nach Branche (NOGA 2008) **BUV**  
**94 Interessenvertretungen sowie kirchliche und sonstige religiöse Vereinigungen, Betriebsteile mit 80 und mehr Vollbeschäftigten**

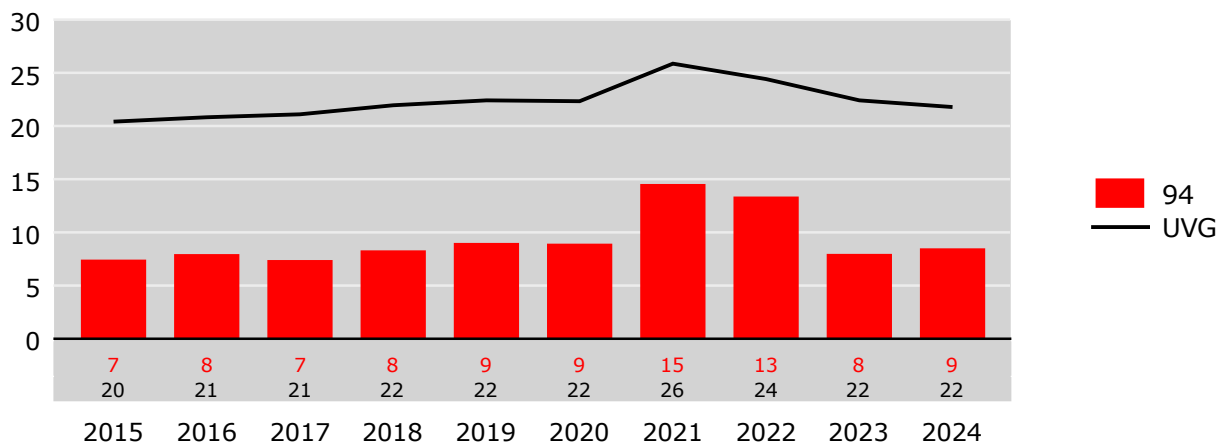
**Fallrisiko**

Neu registrierte, anerkannte Fälle pro 1'000 Vollbeschäftigte



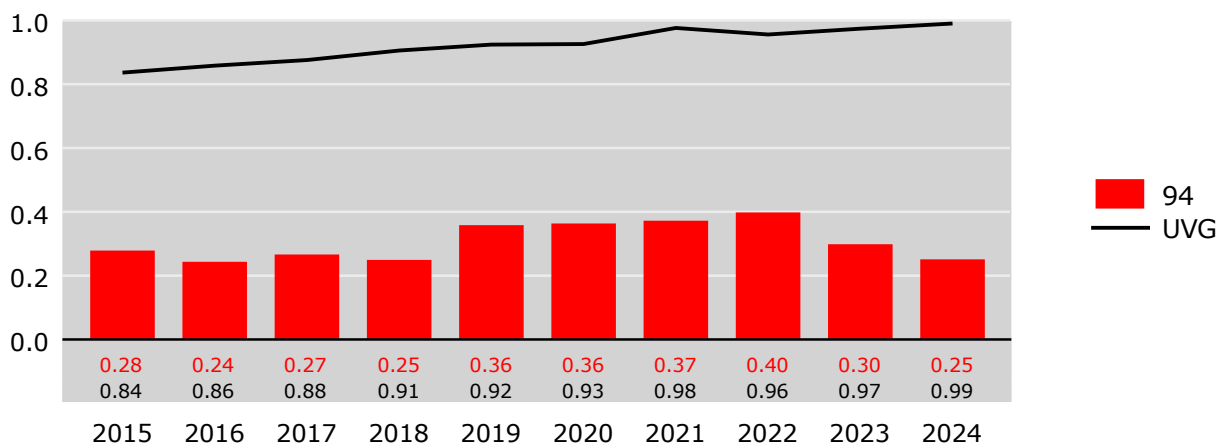
**Risiko von Fällen mit Taggeld**

Fälle mit Taggeld pro 1'000 Vollbeschäftigte

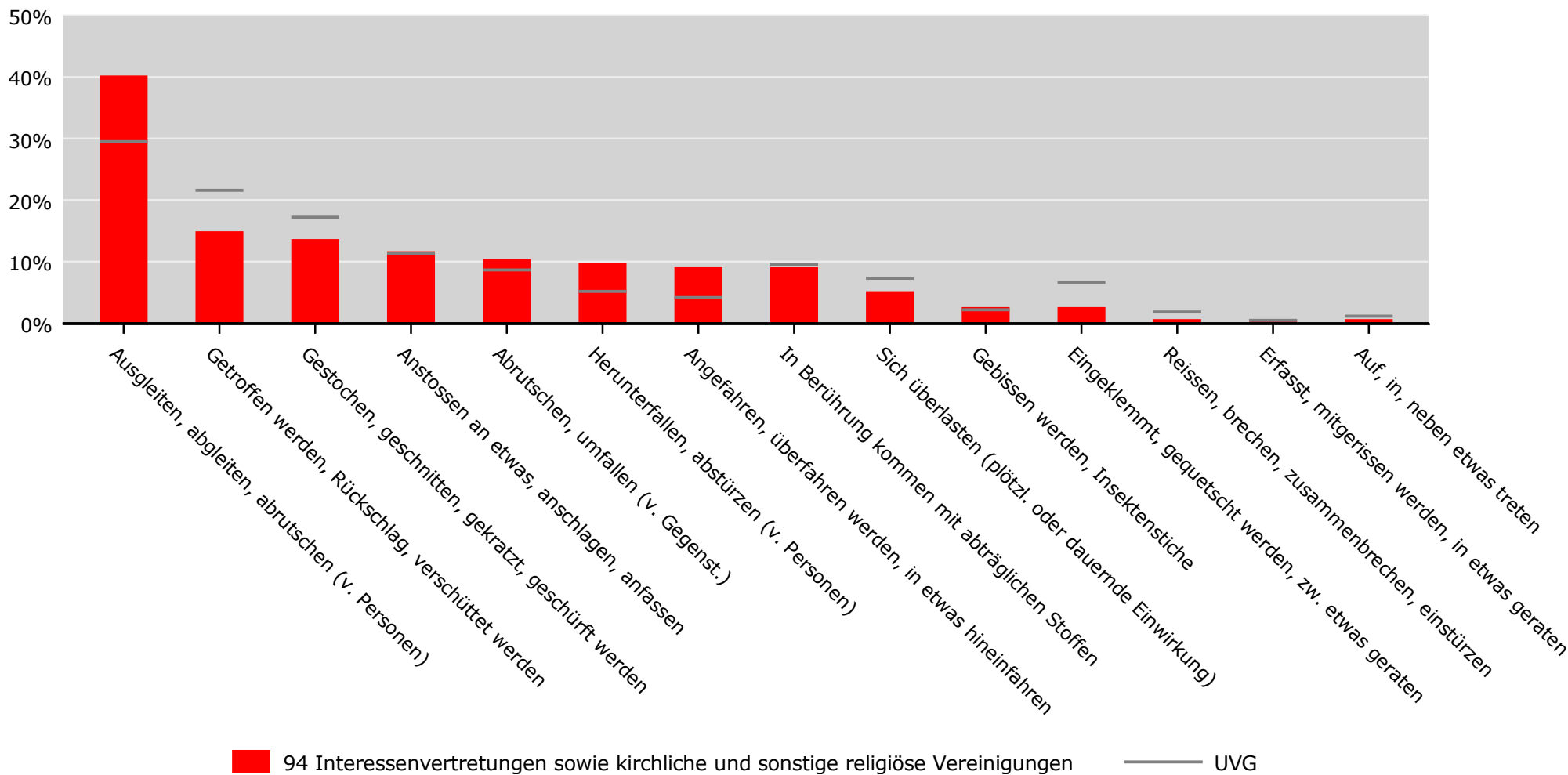


**Absenzenrisiko**

Entschädigte Tage pro Vollbeschäftigte

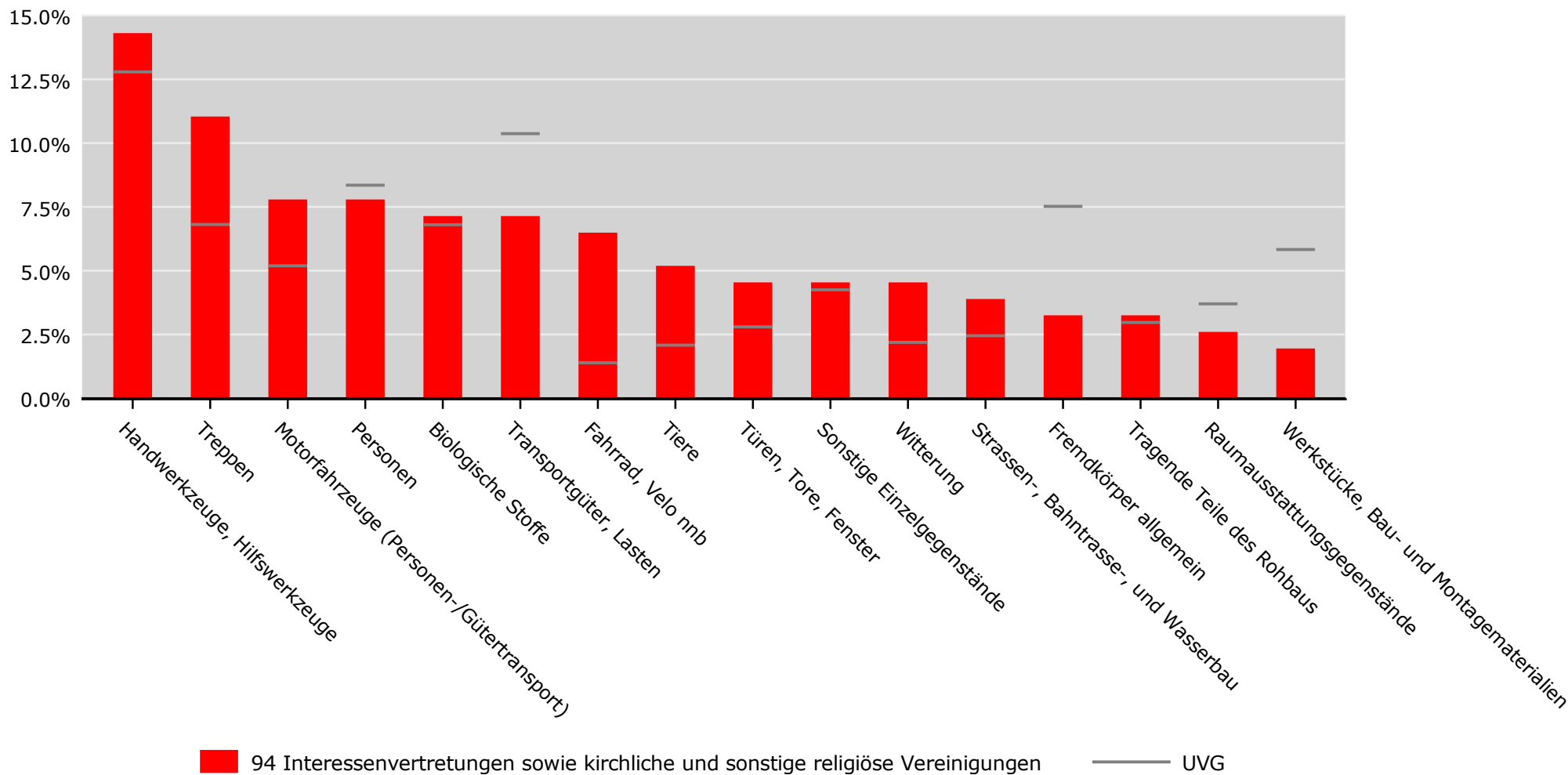


Hergänge\* (inkl. Mehrfachnennungen) in % der neu registrierten Fälle 2019-2023 **BUV**  
**94 Interessenvertretungen sowie kirchliche und sonstige religiöse Vereinigungen, Betriebsteile mit 80 und mehr Vollbeschäftigten**



\* Quelle: Stichprobencodierung SSUV, Hochrechnung, Auswahl der häufigsten Hergänge  
 UVG nach Branche (NOGA 2008)

Beteiligte Gegenstände \* (inkl. Mehrfachnennungen) in % der neu registrierten Fälle 2019-2023 **BUV**  
**94 Interessenvertretungen sowie kirchliche und sonstige religiöse Vereinigungen, Betriebsteile mit 80 und mehr Vollbeschäftigten**



\* Quelle: Stichprobencodierung SSUV, Hochrechnung, Auswahl der häufigsten Gegenstände  
 UVG nach Branche (NOGA 2008)

# Zeitreihen zum Unfallgeschehen nach Branche (NOGA 2008), UVG

## BUV, Betriebsteile mit weniger als 80 Vollbeschäftigten



Schweizerische Eidgenossenschaft  
Confédération suisse  
Confederazione Svizzera  
Confederaziun svizra

Eidgenössische Koordinationskommission  
für Arbeitssicherheit EKAS

<b>94</b>	<b>Interessenvertretungen sowie kirchliche und sonstige religiöse Vereinigungen</b>	<b>94</b>	<b>UVG</b>
-----------	---	-----------	------------

Erfolgskennzahlen [1]	2015	2016	2017	2018	2019	2020	2021	2022	2023	2024	Mittel	Trend	Mittel	Trend
Fallrisiko	34	35	37	38	38	31*	35*	35	36	35	35	-1.7%	76	-10.9%
Fälle mit Taggeld / 1'000 VB	11	11	13	13	14	10*	13*	12	12	11	12	-1.4%	35	0.5%
Schwere Unfälle UE / 100'000 VB	159	128	127	138	132	117	147	112	120	113	129	-20.1%	452	13.6%
Schwerstunfälle UE / 100'000 VB	17	14	20	23	14	16	18	15	10	30	18	16.7%	83	-12.3%
Invalidenrenten UE / 100'000 VB	3	6	8	3	3	0	0	5	0	0	3	-96.6%	23	-45.6%
Invalidenrenten ≥80% UE / 100'000 VB	0.0	0.0	0.0	0.0	0.0	0.0	0.0	0.0	0.0	0.0	0.0		1.3	-17.5%
Todesfälle UE / 100'000 VB	0.0	2.8	0.0	0.0	2.8	0.0	0.0	2.5	0.0	2.5	1.1	93.7%	2.2	-20.9%
Berufskrankheiten BK / 100'000 VB	9	17	8	8	28	88	132	30	5	8	33	114.3%	70	47.4%
Invalidenrenten BK / 100'000 VB	0.0	0.0	0.0	0.0	2.8	0.0	0.0	0.0	0.0	0.0	0.3	-42.9%	0.9	-48.9%
Todesfälle BK / 100'000 VB	0.0	0.0	0.0	0.0	0.0	0.0	0.0	5.0	0.0	0.0	0.5		1.0	-41.6%
Absenzenrisiko	0.52	0.54	0.53	0.55	0.51	0.49	0.51	0.43	0.47	0.47	0.50	-16.3%	1.82	3.0%
Durchschnittsalter Verunfallte	41.0	41.8	41.7	42.9	42.6	43.2	41.8	42.5	42.3	43.5	42.3	3.7%	37.8	4.7%

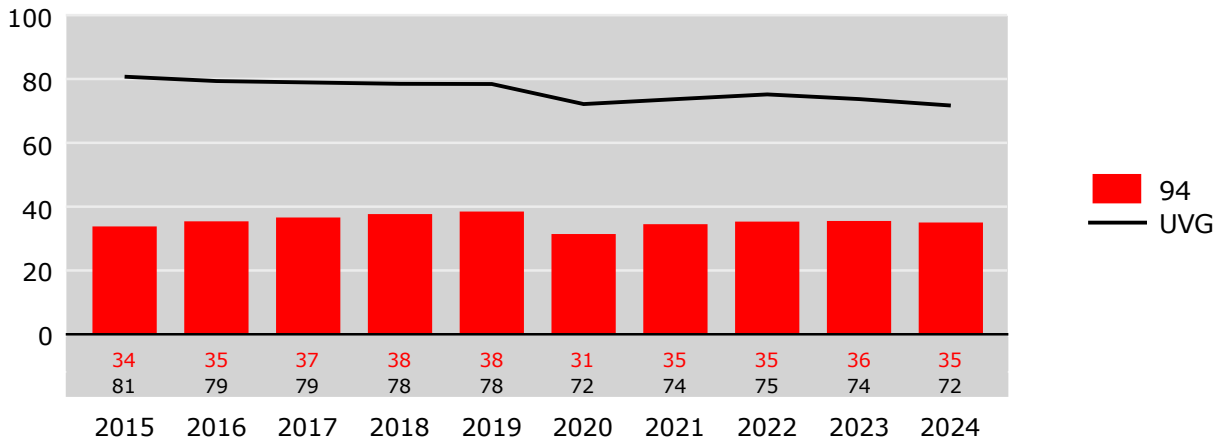
Grundzahlen	2015	2016	2017	2018	2019	2020	2021	2022	2023	2024
Betriebsteile	9'616	9'848	10'187	10'429	10'687	10'963	11'262	11'457	11'621	11'850
Vollbeschäftigte [2]	34'614	35'111	35'433	35'489	36'297	37'683	39'423	40'106	39'907	39'764
Lohnsumme in Mio. CHF	2'494.8	2'620.3	2'652.5	2'735.4	2'836.5	2'904.9	3'022.4	3'102.0	3'254.7	3'386.3
Neu registrierte, anerkannte Fälle total	1'170	1'243	1'297	1'337	1'396	1'184	1'360	1'416	1'417	1'393
Fälle mit Taggeld [3]	376	400	447	445	491	393	498	497	474	421
Schwere Unfälle UE [3]	55	45	45	49	48	44	58	45	48	45
Schwerste Unfälle UE [3]	6	5	7	8	5	6	7	6	4	12
Invalidenrenten UE	1	2	3	1	1	0	0	2	0	0
Invalidenrenten ≥80% UE	0	0	0	0	0	0	0	0	0	0
Todesfälle UE	0	1	0	0	1	0	0	1	0	1
Berufskrankheiten BK	3	6	3	3	10	33	52	12	2	3
Invalidenrenten BK	0	0	0	0	1	0	0	0	0	0
Todesfälle BK	0	0	0	0	0	0	0	2	0	0
Entschädigte Tage	18'034	19'043	18'883	19'427	18'429	18'346	20'292	17'426	18'677	18'489

Fallrisiko	Anzahl neu registrierte, anerkannte Fälle pro 1'000 Vollbeschäftigte	Mittel:	Durchschnitt der 10 Jahre
schwere Unfälle	Unfälle mit ≥90 entschädigten Tagen oder Invalidenrenten oder Todesfälle	Trend:	Veränderung in % des Regressionswertes 2024 zur Basis 2015
Schwerstunfälle	Unfälle mit ≥360 entschädigten Tagen oder Invalidenrenten oder Todesfälle		
Todesfälle	Todesfälle werden im Jahr der Rentenfestsetzung bzw. Anerkennung gezählt		
Absenzenrisiko	Anzahl entschädigte Tage pro Vollbeschäftigten	[1]	* = signifikante Veränderung im Vergleich zum Vorjahreswert
Abkürzungen	UE = Unfallereignis, BK = Berufskrankheit, VB = Vollbeschäftigte	[2]	Vollbeschäftigte gemäss Schätzmethode 2012 (siehe <a href="http://ssuv.ch/d/vbfacts">http://ssuv.ch/d/vbfacts</a> )
Hinweis	Kennzahlen ohne Vermerk UE oder BK beziehen sich auf alle Fälle inklusive BK	[3]	erstmalig «mit Taggeld», «schwer», «schwerst» gezählt im Jahr

**94 Interessenvertretungen sowie kirchliche und sonstige religiöse Vereinigungen, Betriebsteile mit weniger als 80 Vollbeschäftigten**

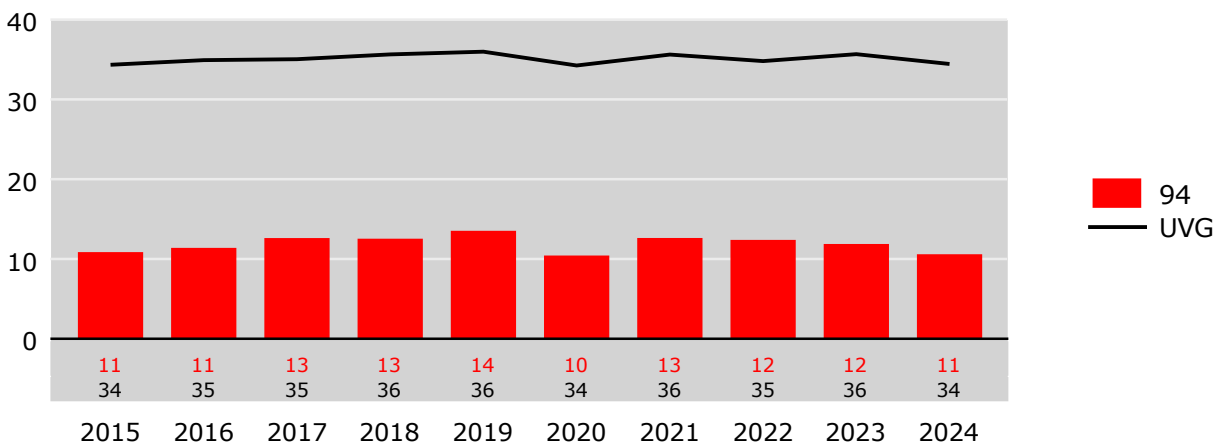
**Fallrisiko**

Neu registrierte, anerkannte Fälle pro 1'000 Vollbeschäftigte



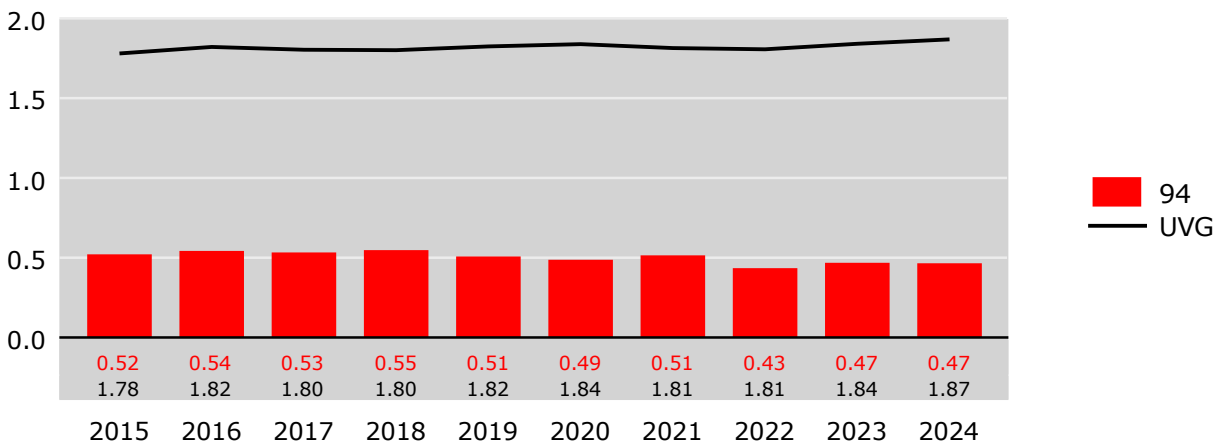
**Risiko von Fällen mit Taggeld**

Fälle mit Taggeld pro 1'000 Vollbeschäftigte

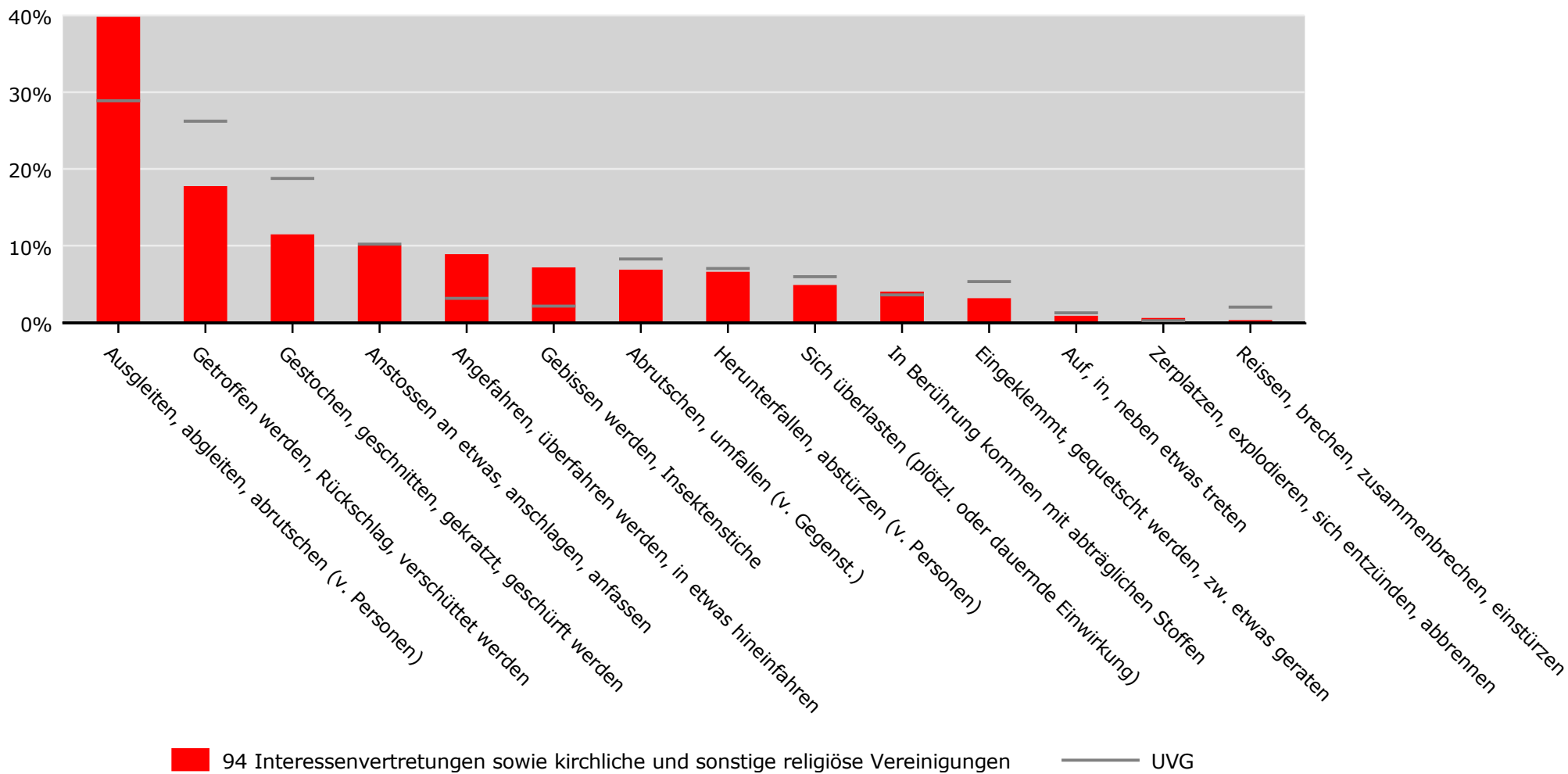


**Absenzenrisiko**

Entschädigte Tage pro Vollbeschäftigte

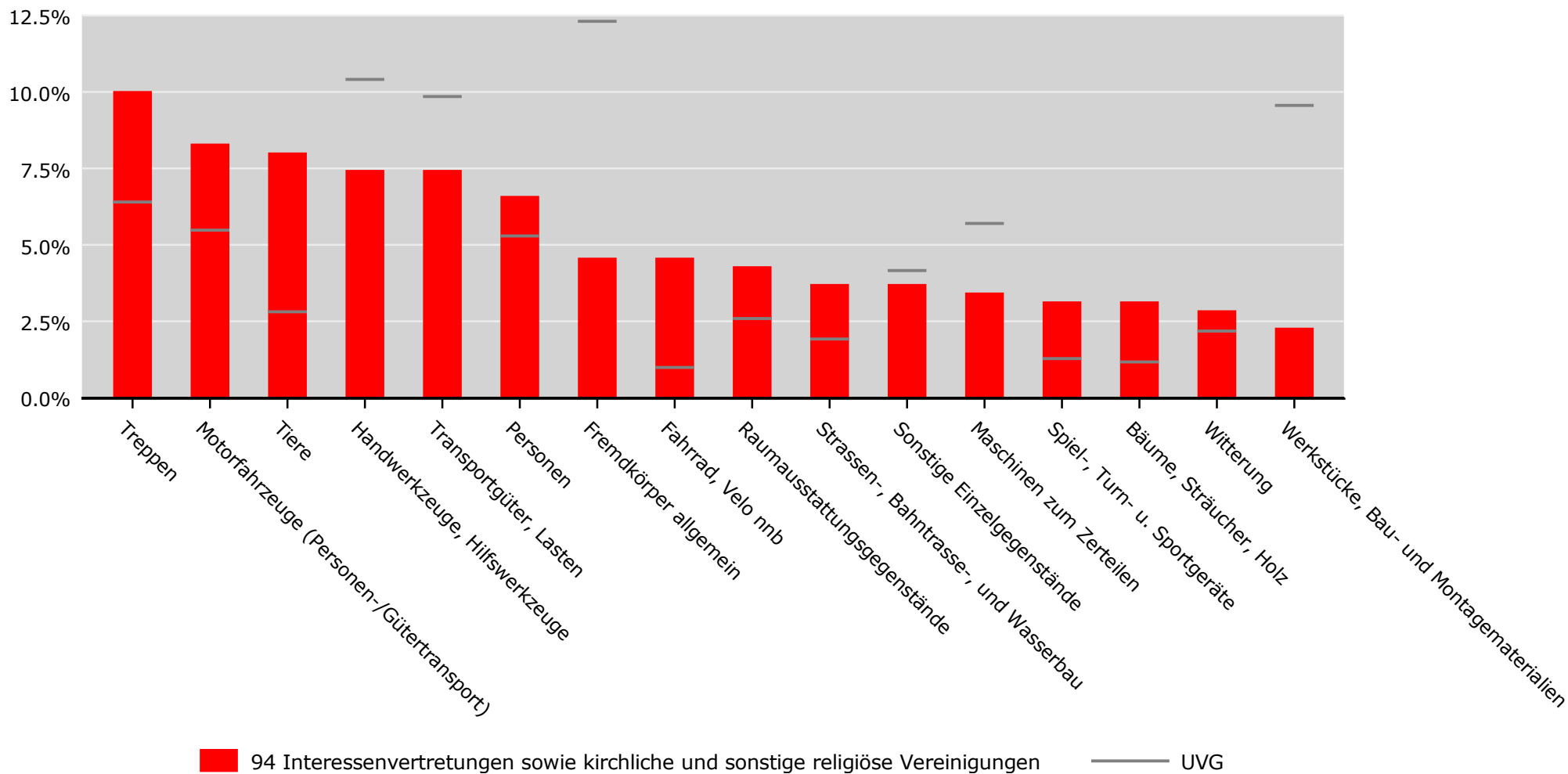


Hergänge\* (inkl. Mehrfachnennungen) in % der neu registrierten Fälle 2019-2023 **BUV**  
**94 Interessenvertretungen sowie kirchliche und sonstige religiöse Vereinigungen, Betriebsteile mit weniger als 80 Vollbeschäftigten**



\* Quelle: Stichprobencodierung SSUV, Hochrechnung, Auswahl der häufigsten Hergänge  
 UVG nach Branche (NOGA 2008)

Beteiligte Gegenstände \* (inkl. Mehrfachnennungen) in % der neu registrierten Fälle 2019-2023 **BUV**  
**94 Interessenvertretungen sowie kirchliche und sonstige religiöse Vereinigungen, Betriebsteile mit weniger als 80 Vollbeschäftigten**



\* Quelle: Stichprobencodierung SSUV, Hochrechnung, Auswahl der häufigsten Gegenstände  
 UVG nach Branche (NOGA 2008)