

Zeitreihen zum Unfallgeschehen nach Branche (NOGA 2008), UVG



Schweizerische Eidgenossenschaft
Confédération suisse
Confederazione Svizzera
Confederaziun svizra

Eidgenössische Koordinationskommission
für Arbeitssicherheit EKAS

BUV, Alle Betriebsteile

92	Spiel-, Wett- und Lotteriewesen	92	UVG
-----------	----------------------------------------	-----------	------------

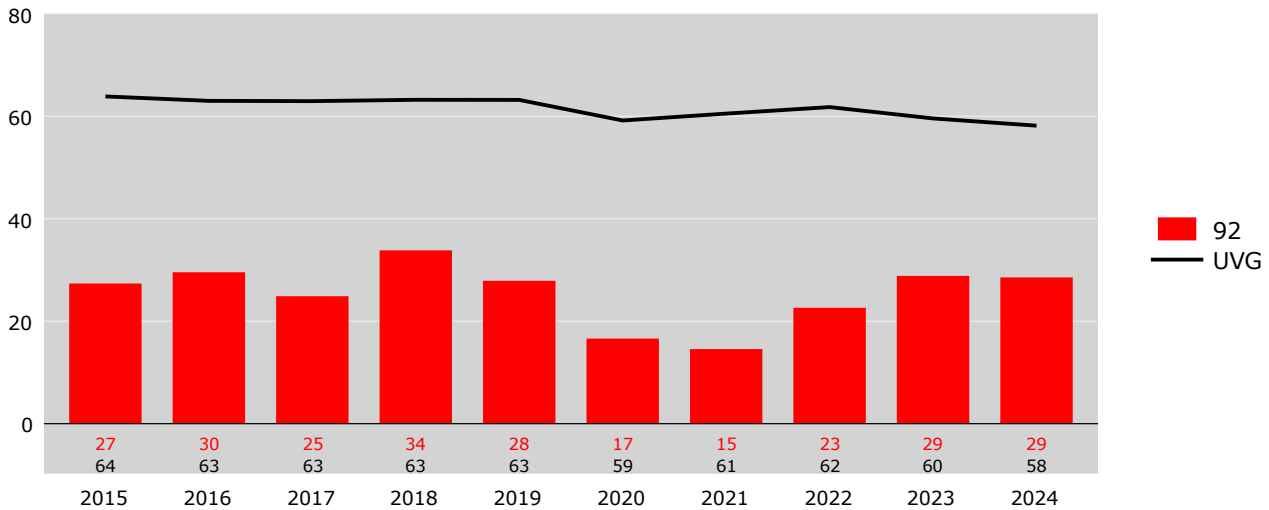
Erfolgskennzahlen [1]	2015	2016	2017	2018	2019	2020	2021	2022	2023	2024	Mittel	Trend	Mittel	Trend
Fallrisiko	27	30	25	34	28	17*	15	23*	29	29	25	-14.8%	62	-7.9%
Fälle mit Taggeld / 1'000 VB	13	12	15	15	12	7*	4	12*	15	14	12	-13.4%	28	5.7%
Schwere Unfälle UE / 100'000 VB	105	0	80	81	155	0	0	38	66	202	73	74.1%	320	17.0%
Schwerstunfälle UE / 100'000 VB	70	0	0	0	0	39	0	0	0	34	14	-71.5%	58	-8.6%
Invalidenrenten UE / 100'000 VB	0	0	40	0	0	0	0	0	0	0	4	-115.4%	16	-45.3%
Invalidenrenten ≥80% UE / 100'000 VB	0.0	0.0	0.0	0.0	0.0	0.0	0.0	0.0	0.0	0.0	0.0		0.9	-25.1%
Todesfälle UE / 100'000 VB	0.0	0.0	0.0	0.0	0.0	0.0	0.0	0.0	0.0	0.0	0.0		1.6	-25.7%
Berufskrankheiten BK / 100'000 VB	0	0	40	0	0	0	0	0	0	0	4	-115.4%	151	115.4%
Invalidenrenten BK / 100'000 VB	0.0	0.0	0.0	0.0	0.0	0.0	0.0	0.0	0.0	0.0	0.0		0.8	-50.4%
Todesfälle BK / 100'000 VB	0.0	0.0	0.0	0.0	0.0	0.0	0.0	0.0	0.0	0.0	0.0		3.5	2.5%
Absenzenrisiko	0.61	0.32	0.62	0.36	0.42	0.27	0.12	0.17	0.31	0.63	0.38	-34.8%	1.32	7.0%
Durchschnittsalter Verunfallte	38.2	38.9	39.6	39.7	38.9	41.4	44.0	38.5	38.7	40.8	39.9	4.4%	38.6	4.1%

Grundzahlen	2015	2016	2017	2018	2019	2020	2021	2022	2023	2024
Betriebsteile	47	42	42	42	43	45	51	50	45	44
Vollbeschäftigte [2]	2'852	2'843	2'492	2'483	2'582	2'589	2'473	2'608	3'052	2'977
Lohnsumme in Mio. CHF	199.1	193.5	176.4	179.0	183.6	184.7	185.4	195.4	218.4	220.1
Neu registrierte, anerkannte Fälle total	78	84	62	84	72	43	36	59	88	85
Fälle mit Taggeld [3]	38	35	37	38	31	17	11	30	46	41
Schwere Unfälle UE [3]	3	0	2	2	4	0	0	1	2	6
Schwerste Unfälle UE [3]	2	0	0	0	0	1	0	0	0	1
Invalidenrenten UE	0	0	1	0	0	0	0	0	0	0
Invalidenrenten ≥80% UE	0	0	0	0	0	0	0	0	0	0
Todesfälle UE	0	0	0	0	0	0	0	0	0	0
Berufskrankheiten BK	0	0	1	0	0	0	0	0	0	0
Invalidenrenten BK	0	0	0	0	0	0	0	0	0	0
Todesfälle BK	0	0	0	0	0	0	0	0	0	0
Entschädigte Tage	1'728	902	1'543	890	1'094	694	290	451	952	1'868

Fallrisiko	Anzahl neu registrierte, anerkannte Fälle pro 1'000 Vollbeschäftigte	Mittel:	Durchschnitt der 10 Jahre
schwere Unfälle	Unfälle mit ≥90 entschädigten Tagen oder Invalidenrenten oder Todesfälle	Trend:	Veränderung in % des Regressionswertes 2024 zur Basis 2015
Schwerstunfälle	Unfälle mit ≥360 entschädigten Tagen oder Invalidenrenten oder Todesfälle		
Todesfälle	Todesfälle werden im Jahr der Rentenfestsetzung bzw. Anerkennung gezählt		
Absenzenrisiko	Anzahl entschädigte Tage pro Vollbeschäftigten	[1]	* = signifikante Veränderung im Vergleich zum Vorjahreswert
Abkürzungen	UE = Unfallereignis, BK = Berufskrankheit, VB = Vollbeschäftigte	[2]	Vollbeschäftigte gemäss Schätzmethode 2012 (siehe http://ssuv.ch/d/vbfacts)
Hinweis	Kennzahlen ohne Vermerk UE oder BK beziehen sich auf alle Fälle inklusive BK	[3]	erstmalig «mit Taggeld», «schwer», «schwerst» gezählt im Jahr

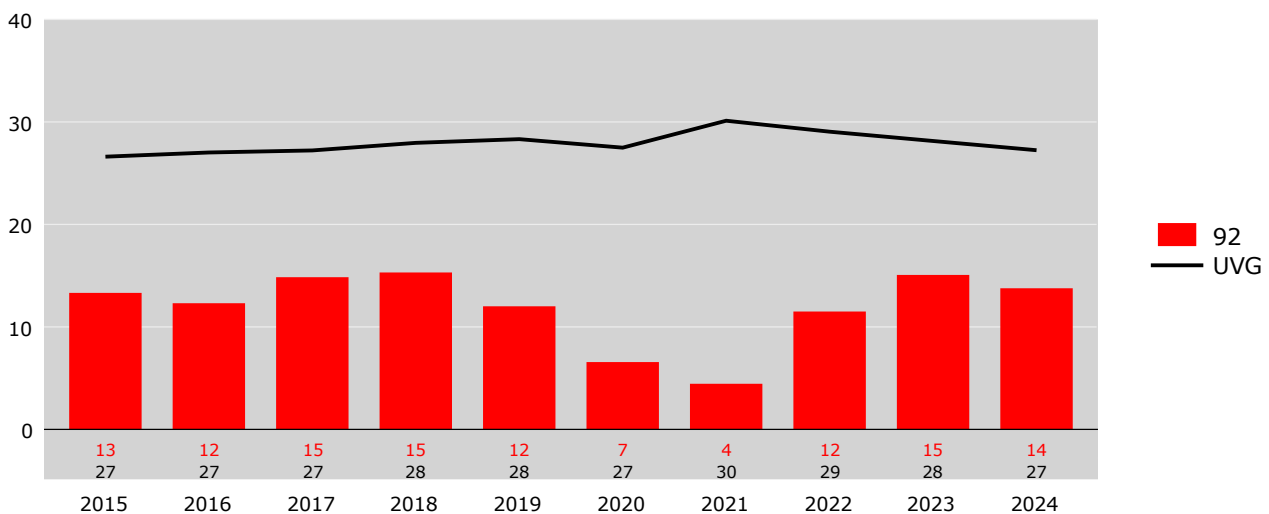
Fallrisiko

Neu registrierte, anerkannte Fälle pro 1'000 Vollbeschäftigte



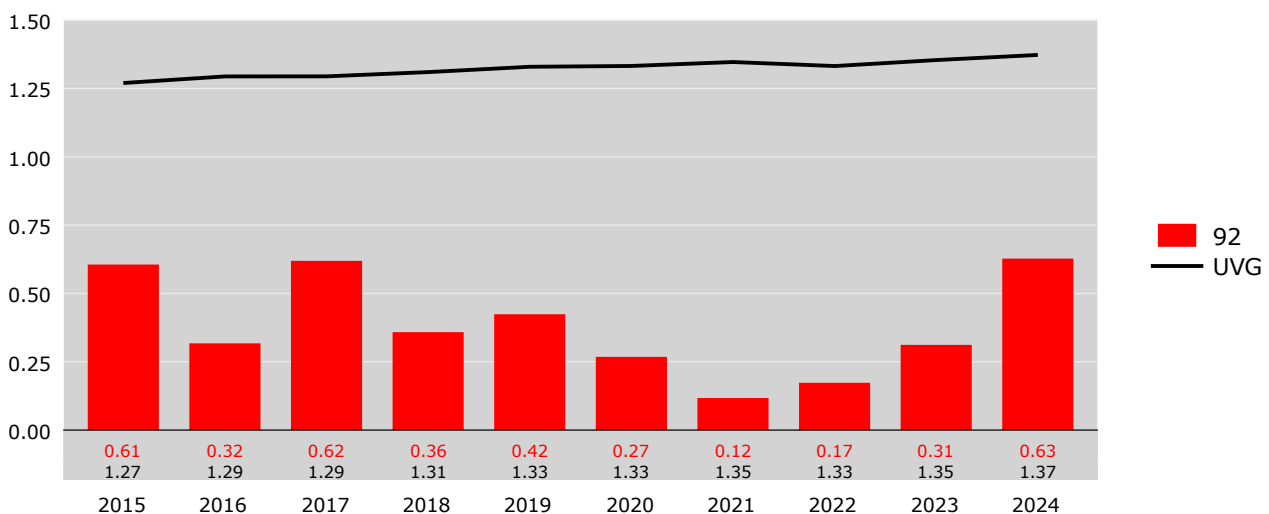
Risiko von Fällen mit Taggeld

Fälle mit Taggeld pro 1'000 Vollbeschäftigte



Absenzenrisiko

Entschädigte Tage pro Vollbeschäftigte



Zeitreihen zum Unfallgeschehen nach Branche (NOGA 2008), UVG

BUV, Betriebsteile mit 80 und mehr Vollbeschäftigten



Schweizerische Eidgenossenschaft
Confédération suisse
Confederazione Svizzera
Confederaziun svizra

Eidgenössische Koordinationskommission
für Arbeitssicherheit EKAS

92	Spiel-, Wett- und Lotteriewesen	92	UVG
-----------	----------------------------------------	-----------	------------

Erfolgskennzahlen [1]	2015	2016	2017	2018	2019	2020	2021	2022	2023	2024	Mittel	Trend	Mittel	Trend
Fallrisiko	26	27	24	32	25	17	12	23*	25	27	24	-16.0%	50	-4.4%
Fälle mit Taggeld / 1'000 VB	13	11	14	15	8*	7	4	12	15	13	11	-12.2%	22	13.4%
Schwere Unfälle UE / 100'000 VB	135	0	103	103	99	0	0	49	41	167	70	-7.5%	217	27.6%
Schwerstunfälle UE / 100'000 VB	90	0	0	0	0	0	0	0	0	42	13	-94.5%	37	5.0%
Invalidenrenten UE / 100'000 VB	0	0	52	0	0	0	0	0	0	0	5	-115.4%	10	-36.9%
Invalidenrenten ≥80% UE / 100'000 VB	0.0	0.0	0.0	0.0	0.0	0.0	0.0	0.0	0.0	0.0	0.0		0.6	-25.0%
Todesfälle UE / 100'000 VB	0.0	0.0	0.0	0.0	0.0	0.0	0.0	0.0	0.0	0.0	0.0		1.0	-14.3%
Berufskrankheiten BK / 100'000 VB	0	0	52	0	0	0	0	0	0	0	5	-115.4%	163	
Invalidenrenten BK / 100'000 VB	0.0	0.0	0.0	0.0	0.0	0.0	0.0	0.0	0.0	0.0	0.0		0.5	-62.3%
Todesfälle BK / 100'000 VB	0.0	0.0	0.0	0.0	0.0	0.0	0.0	0.0	0.0	0.0	0.0		0.9	-58.3%
Absenzenrisiko	0.72	0.34	0.66	0.38	0.27	0.15	0.08	0.21	0.30	0.57	0.37	-52.9%	0.92	18.1%
Durchschnittsalter Verunfallte	37.9	39.4	40.9	40.0	39.4	41.6	43.5	38.0	40.5	40.8	40.2	4.4%	39.2	2.9%

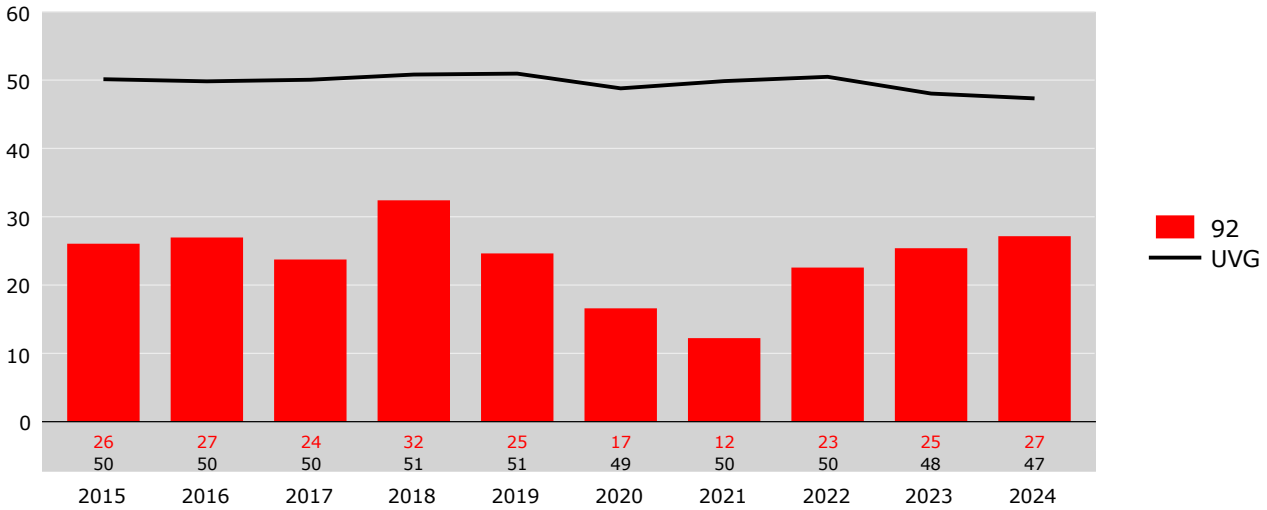
Grundzahlen	2015	2016	2017	2018	2019	2020	2021	2022	2023	2024
Betriebsteile	12	12	11	11	11	11	11	11	12	12
Vollbeschäftigte [2]	2'227	2'263	1'938	1'944	2'030	2'050	1'963	2'039	2'442	2'394
Lohnsumme in Mio. CHF	156.2	154.5	137.6	140.3	144.4	146.3	147.2	152.8	174.8	177.0
Neu registrierte, anerkannte Fälle total	58	61	46	63	50	34	24	46	62	65
Fälle mit Taggeld [3]	30	26	27	30	17	15	7	25	36	31
Schwere Unfälle UE [3]	3	0	2	2	2	0	0	1	1	4
Schwerste Unfälle UE [3]	2	0	0	0	0	0	0	0	0	1
Invalidenrenten UE	0	0	1	0	0	0	0	0	0	0
Invalidenrenten ≥80% UE	0	0	0	0	0	0	0	0	0	0
Todesfälle UE	0	0	0	0	0	0	0	0	0	0
Berufskrankheiten BK	0	0	1	0	0	0	0	0	0	0
Invalidenrenten BK	0	0	0	0	0	0	0	0	0	0
Todesfälle BK	0	0	0	0	0	0	0	0	0	0
Entschädigte Tage	1'600	765	1'273	748	555	317	150	430	732	1'371

Fallrisiko	Anzahl neu registrierte, anerkannte Fälle pro 1'000 Vollbeschäftigte	Mittel:	Durchschnitt der 10 Jahre
schwere Unfälle	Unfälle mit ≥90 entschädigten Tagen oder Invalidenrenten oder Todesfälle	Trend:	Veränderung in % des Regressionswertes 2024 zur Basis 2015
Schwerstunfälle	Unfälle mit ≥360 entschädigten Tagen oder Invalidenrenten oder Todesfälle		
Todesfälle	Todesfälle werden im Jahr der Rentenfestsetzung bzw. Anerkennung gezählt		
Absenzenrisiko	Anzahl entschädigte Tage pro Vollbeschäftigten	[1]	* = signifikante Veränderung im Vergleich zum Vorjahreswert
Abkürzungen	UE = Unfallereignis, BK = Berufskrankheit, VB = Vollbeschäftigte	[2]	Vollbeschäftigte gemäss Schätzmethode 2012 (siehe http://ssuv.ch/d/vbfacts)
Hinweis	Kennzahlen ohne Vermerk UE oder BK beziehen sich auf alle Fälle inklusive BK	[3]	erstmalig «mit Taggeld», «schwer», «schwerst» gezählt im Jahr

Zeitreihen zum Unfallgeschehen nach Branche (NOGA 2008) **BUV**
92 Spiel-, Wett- und Lotteriewesen, Betriebsteile mit 80 und mehr Vollbeschäftigten

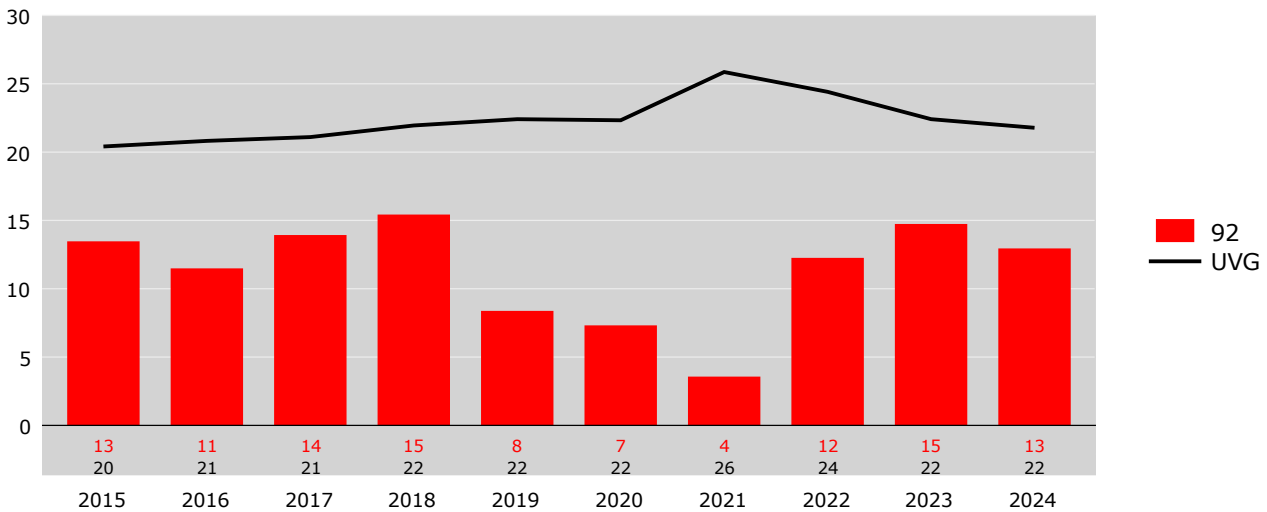
Fallrisiko

Neu registrierte, anerkannte Fälle pro 1'000 Vollbeschäftigte



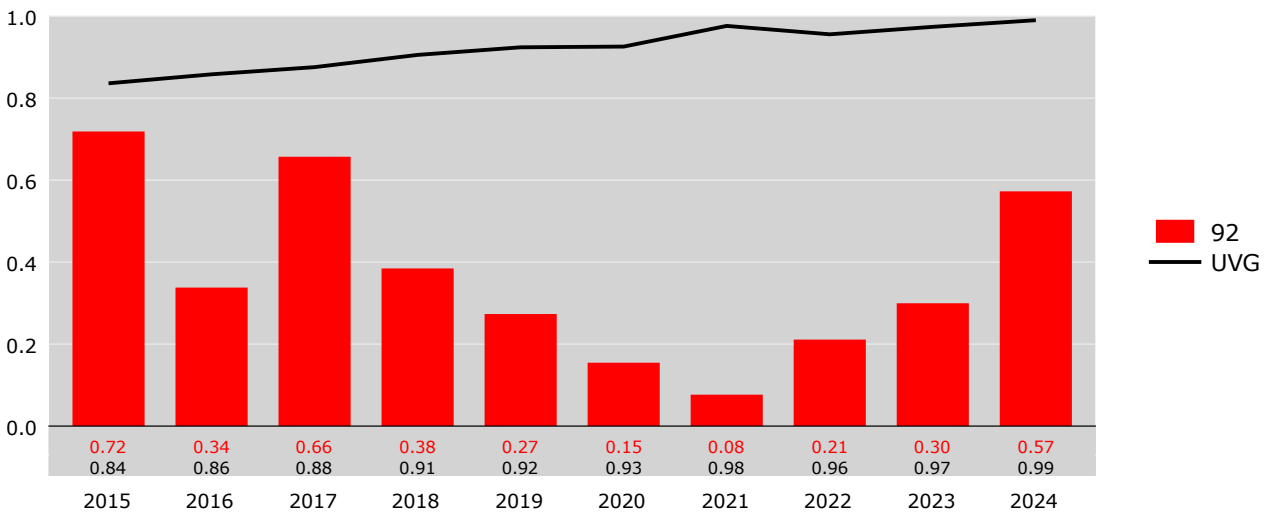
Risiko von Fällen mit Taggeld

Fälle mit Taggeld pro 1'000 Vollbeschäftigte



Absenzenrisiko

Entschädigte Tage pro Vollbeschäftigte



Zeitreihen zum Unfallgeschehen nach Branche (NOGA 2008), UVG



Schweizerische Eidgenossenschaft
Confédération suisse
Confederazione Svizzera
Confederaziun svizra

Eidgenössische Koordinationskommission
für Arbeitssicherheit EKAS

BUV, Betriebsteile mit weniger als 80 Vollbeschäftigten

92	Spiel-, Wett- und Lotteriewesen										92		UVG	
Erfolgskennzahlen [1]	2015	2016	2017	2018	2019	2020	2021	2022	2023	2024	Mittel	Trend	Mittel	Trend
Fallrisiko	32	40	29	39	40	17	24	23	43	34	32	-9.5%	76	-10.9%
Fälle mit Taggeld / 1'000 VB	13	16	18	15	25	4	8	9	16	17	14	-15.6%	35	0.5%
Schwere Unfälle UE / 100'000 VB	0	0	0	0	362	0	0	0	164	343	87		452	13.6%
Schwerstunfälle UE / 100'000 VB	0	0	0	0	0	185	0	0	0	0	19	75.0%	83	-12.3%
Invalidenrenten UE / 100'000 VB	0	0	0	0	0	0	0	0	0	0	0		23	-45.6%
Invalidenrenten ≥80% UE / 100'000 VB	0.0	0.0	0.0	0.0	0.0	0.0	0.0	0.0	0.0	0.0	0.0		1.3	-17.5%
Todesfälle UE / 100'000 VB	0.0	0.0	0.0	0.0	0.0	0.0	0.0	0.0	0.0	0.0	0.0		2.2	-20.9%
Berufskrankheiten BK / 100'000 VB	0	0	0	0	0	0	0	0	0	0	0		70	47.4%
Invalidenrenten BK / 100'000 VB	0.0	0.0	0.0	0.0	0.0	0.0	0.0	0.0	0.0	0.0	0.0		0.9	-48.9%
Todesfälle BK / 100'000 VB	0.0	0.0	0.0	0.0	0.0	0.0	0.0	0.0	0.0	0.0	0.0		1.0	-41.6%
Absenzenrisiko	0.20	0.24	0.49	0.26	0.98	0.70	0.27	0.04	0.36	0.85	0.44	70.6%	1.82	3.0%
Durchschnittsalter Verunfallte	39.1	37.6	36.1	38.6	37.7	40.8	45.1	40.2	34.4	40.8	39.0	5.1%	37.8	4.7%

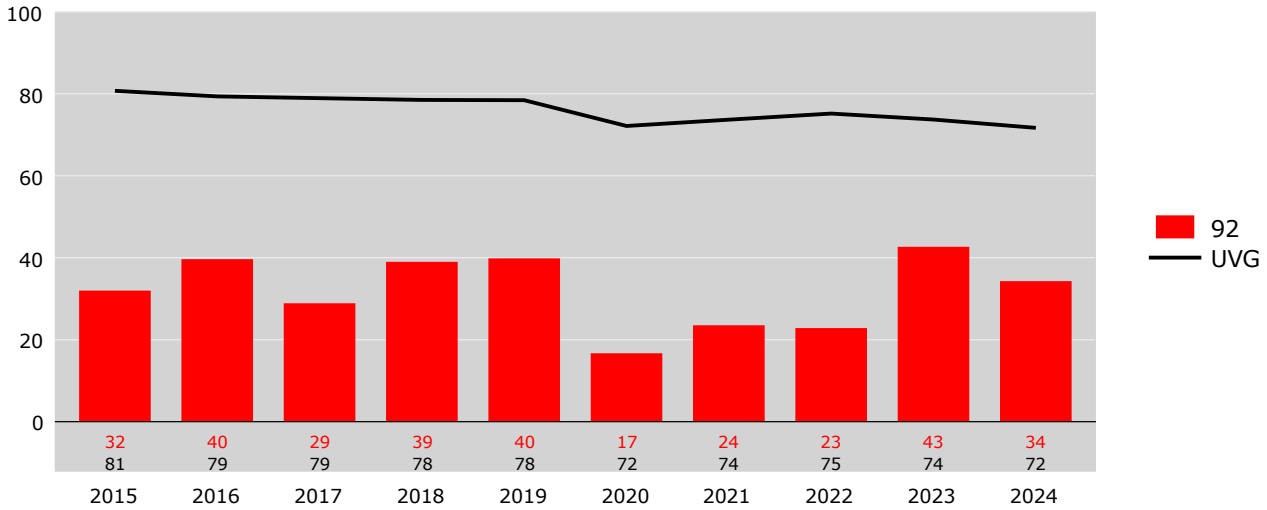
Grundzahlen	2015	2016	2017	2018	2019	2020	2021	2022	2023	2024
Betriebsteile	35	30	31	31	32	34	39	39	33	32
Vollbeschäftigte [2]	625	580	554	538	552	539	510	569	610	583
Lohnsumme in Mio. CHF	42.9	39.0	38.8	38.7	39.2	38.4	38.2	42.7	43.6	43.1
Neu registrierte, anerkannte Fälle total	20	23	16	21	22	9	12	13	26	20
Fälle mit Taggeld [3]	8	9	10	8	14	2	4	5	10	10
Schwere Unfälle UE [3]	0	0	0	0	2	0	0	0	1	2
Schwerste Unfälle UE [3]	0	0	0	0	0	1	0	0	0	0
Invalidenrenten UE	0	0	0	0	0	0	0	0	0	0
Invalidenrenten ≥80% UE	0	0	0	0	0	0	0	0	0	0
Todesfälle UE	0	0	0	0	0	0	0	0	0	0
Berufskrankheiten BK	0	0	0	0	0	0	0	0	0	0
Invalidenrenten BK	0	0	0	0	0	0	0	0	0	0
Todesfälle BK	0	0	0	0	0	0	0	0	0	0
Entschädigte Tage	127	138	270	142	540	377	140	21	220	497

Fallrisiko	Anzahl neu registrierte, anerkannte Fälle pro 1'000 Vollbeschäftigte	Mittel:	Durchschnitt der 10 Jahre
schwere Unfälle	Unfälle mit ≥90 entschädigten Tagen oder Invalidenrenten oder Todesfälle	Trend:	Veränderung in % des Regressionswertes 2024 zur Basis 2015
Schwerstunfälle	Unfälle mit ≥360 entschädigten Tagen oder Invalidenrenten oder Todesfälle		
Todesfälle	Todesfälle werden im Jahr der Rentenfestsetzung bzw. Anerkennung gezählt		
Absenzenrisiko	Anzahl entschädigte Tage pro Vollbeschäftigten	[1]	* = signifikante Veränderung im Vergleich zum Vorjahreswert
Abkürzungen	UE = Unfallereignis, BK = Berufskrankheit, VB = Vollbeschäftigte	[2]	Vollbeschäftigte gemäss Schätzmethode 2012 (siehe http://ssuv.ch/d/vbfacts)
Hinweis	Kennzahlen ohne Vermerk UE oder BK beziehen sich auf alle Fälle inklusive BK	[3]	erstmalig «mit Taggeld», «schwer», «schwerst» gezählt im Jahr

Zeitreihen zum Unfallgeschehen nach Branche (NOGA 2008) **BUV**
92 Spiel-, Wett- und Lotteriewesen, Betriebsteile mit weniger als 80 Vollbeschäftigten

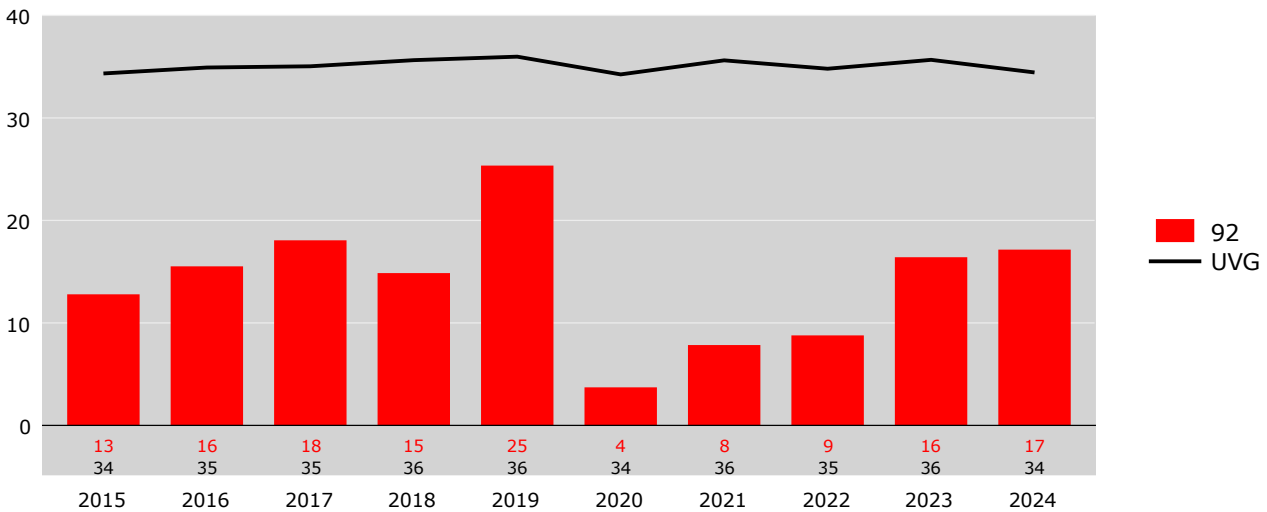
Fallrisiko

Neu registrierte, anerkannte Fälle pro 1'000 Vollbeschäftigte



Risiko von Fällen mit Taggeld

Fälle mit Taggeld pro 1'000 Vollbeschäftigte



Absenzenrisiko

Entschädigte Tage pro Vollbeschäftigte

