

Zeitreihen zum Unfallgeschehen nach Branche (NOGA 2008), UVG



Schweizerische Eidgenossenschaft
Confédération suisse
Confederazione Svizzera
Confederaziun svizra

Eidgenössische Koordinationskommission
für Arbeitssicherheit EKAS

BUV, Alle Betriebsteile

| 90 | Kreative, künstlerische und unterhaltende Tätigkeiten | | | | | | | | | | 90 | | UVG | |
|--------------------------------------|---|------|------|------|------|------|------|------|------|------|--------|--------|--------|--------|
| Erfolgskennzahlen [1] | 2015 | 2016 | 2017 | 2018 | 2019 | 2020 | 2021 | 2022 | 2023 | 2024 | Mittel | Trend | Mittel | Trend |
| Fallrisiko | 74 | 77 | 81 | 73 | 86* | 60* | 72* | 89* | 71* | 83* | 77 | 3.3% | 62 | -7.9% |
| Fälle mit Taggeld / 1'000 VB | 23 | 24 | 24 | 23 | 27 | 21* | 24 | 27 | 24 | 26 | 24 | 9.8% | 28 | 5.7% |
| Schwere Unfälle UE / 100'000 VB | 360 | 205 | 218 | 240 | 325 | 210 | 288 | 415 | 208* | 340 | 281 | 18.1% | 320 | 17.0% |
| Schwerstunfälle UE / 100'000 VB | 42 | 41 | 13 | 25 | 44 | 48 | 15 | 14 | 24 | 103 | 37 | 90.2% | 58 | -8.6% |
| Invalidenrenten UE / 100'000 VB | 0 | 0 | 0 | 25 | 0 | 0 | 15 | 0 | 0 | 15 | 6 | | 16 | -45.3% |
| Invalidenrenten ≥80% UE / 100'000 VB | 0.0 | 0.0 | 0.0 | 0.0 | 0.0 | 0.0 | 0.0 | 0.0 | 0.0 | 0.0 | 0.0 | | 0.9 | -25.1% |
| Todesfälle UE / 100'000 VB | 0.0 | 0.0 | 0.0 | 0.0 | 0.0 | 0.0 | 0.0 | 0.0 | 0.0 | 0.0 | 0.0 | | 1.6 | -25.7% |
| Berufskrankheiten BK / 100'000 VB | 14 | 191 | 64 | 38 | 74 | 48 | 61 | 43 | 73 | 74 | 68 | -24.6% | 151 | 115.4% |
| Invalidenrenten BK / 100'000 VB | 0.0 | 0.0 | 0.0 | 0.0 | 0.0 | 16.2 | 0.0 | 0.0 | 0.0 | 0.0 | 1.6 | 75.0% | 0.8 | -50.4% |
| Todesfälle BK / 100'000 VB | 0.0 | 0.0 | 0.0 | 0.0 | 0.0 | 0.0 | 0.0 | 0.0 | 0.0 | 0.0 | 0.0 | | 3.5 | 2.5% |
| Absenzenrisiko | 1.18 | 1.15 | 1.08 | 1.03 | 1.51 | 1.10 | 0.98 | 1.18 | 0.91 | 1.33 | 1.14 | -1.4% | 1.32 | 7.0% |
| Durchschnittsalter Verunfallte | 37.0 | 38.0 | 38.0 | 38.2 | 38.3 | 39.0 | 37.0 | 37.5 | 39.4 | 38.9 | 38.1 | 3.2% | 38.6 | 4.1% |

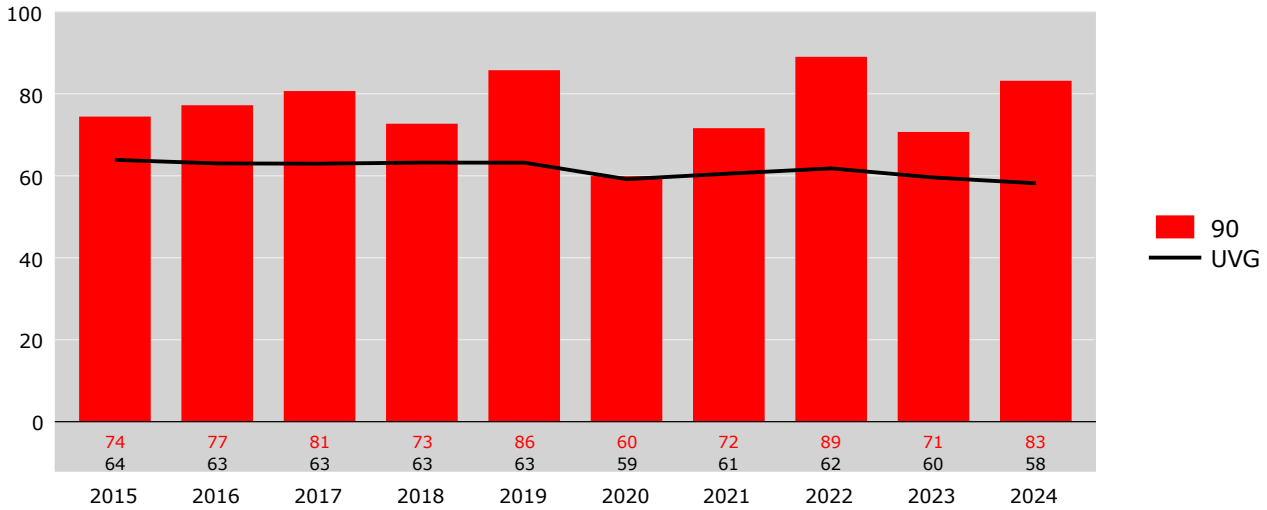
| Grundzahlen | 2015 | 2016 | 2017 | 2018 | 2019 | 2020 | 2021 | 2022 | 2023 | 2024 |
|--|-------|-------|-------|-------|--------|-------|-------|-------|-------|-------|
| Betriebsteile | 3'858 | 3'920 | 3'993 | 4'014 | 4'206 | 4'199 | 4'092 | 4'072 | 4'084 | 4'114 |
| Vollbeschäftigte [2] | 7'228 | 7'319 | 7'798 | 7'924 | 6'776 | 6'193 | 6'606 | 6'988 | 8'191 | 6'769 |
| Lohnsumme in Mio. CHF | 527.4 | 534.8 | 557.2 | 574.8 | 589.8 | 596.1 | 609.4 | 647.1 | 668.8 | 673.5 |
| Neu registrierte, anerkannte Fälle total | 538 | 565 | 629 | 576 | 581 | 371 | 473 | 622 | 579 | 563 |
| Fälle mit Taggeld [3] | 166 | 177 | 189 | 179 | 184 | 128 | 158 | 192 | 196 | 178 |
| Schwere Unfälle UE [3] | 26 | 15 | 17 | 19 | 22 | 13 | 19 | 29 | 17 | 23 |
| Schwerste Unfälle UE [3] | 3 | 3 | 1 | 2 | 3 | 3 | 1 | 1 | 2 | 7 |
| Invalidenrenten UE | 0 | 0 | 0 | 2 | 0 | 0 | 1 | 0 | 0 | 1 |
| Invalidenrenten ≥80% UE | 0 | 0 | 0 | 0 | 0 | 0 | 0 | 0 | 0 | 0 |
| Todesfälle UE | 0 | 0 | 0 | 0 | 0 | 0 | 0 | 0 | 0 | 0 |
| Berufskrankheiten BK | 1 | 14 | 5 | 3 | 5 | 3 | 4 | 3 | 6 | 5 |
| Invalidenrenten BK | 0 | 0 | 0 | 0 | 0 | 1 | 0 | 0 | 0 | 0 |
| Todesfälle BK | 0 | 0 | 0 | 0 | 0 | 0 | 0 | 0 | 0 | 0 |
| Entschädigte Tage | 8'504 | 8'384 | 8'445 | 8'149 | 10'255 | 6'785 | 6'455 | 8'273 | 7'468 | 9'024 |

| | | | |
|-----------------|--|---------|---|
| Fallrisiko | Anzahl neu registrierte, anerkannte Fälle pro 1'000 Vollbeschäftigte | Mittel: | Durchschnitt der 10 Jahre |
| schwere Unfälle | Unfälle mit ≥90 entschädigten Tagen oder Invalidenrenten oder Todesfälle | Trend: | Veränderung in % des Regressionswertes 2024 zur Basis 2015 |
| Schwerstunfälle | Unfälle mit ≥360 entschädigten Tagen oder Invalidenrenten oder Todesfälle | | |
| Todesfälle | Todesfälle werden im Jahr der Rentenfestsetzung bzw. Anerkennung gezählt | | |
| Absenzenrisiko | Anzahl entschädigte Tage pro Vollbeschäftigten | [1] | * = signifikante Veränderung im Vergleich zum Vorjahreswert |
| Abkürzungen | UE = Unfallereignis, BK = Berufskrankheit, VB = Vollbeschäftigte | [2] | Vollbeschäftigte gemäss Schätzmethode 2012 (siehe http://ssuv.ch/d/vbfacts) |
| Hinweis | Kennzahlen ohne Vermerk UE oder BK beziehen sich auf alle Fälle inklusive BK | [3] | erstmalig «mit Taggeld», «schwer», «schwerst» gezählt im Jahr |

Zeitreihen zum Unfallgeschehen nach Branche (NOGA 2008) **BUV**
90 Kreative, künstlerische und unterhaltende Tätigkeiten, Alle Betriebsteile

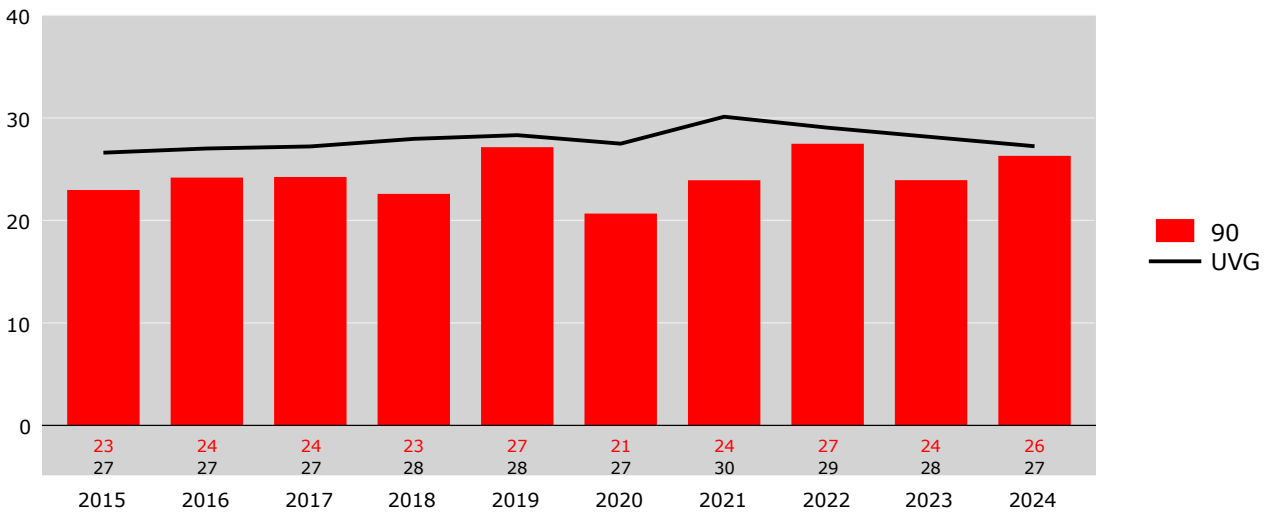
Fallrisiko

Neu registrierte, anerkannte Fälle pro 1'000 Vollbeschäftigte



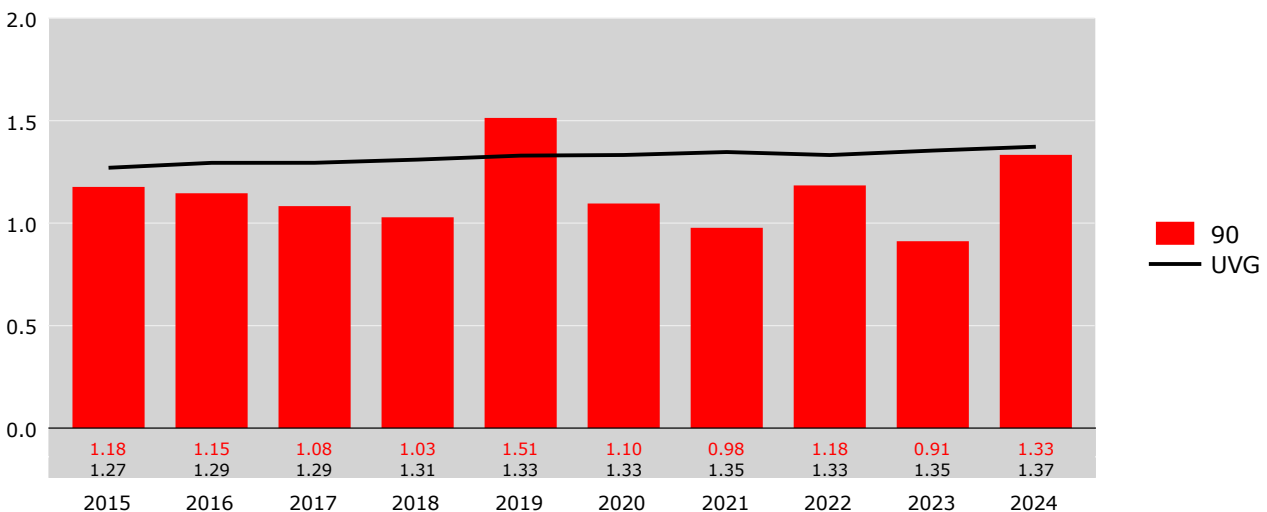
Risiko von Fällen mit Taggeld

Fälle mit Taggeld pro 1'000 Vollbeschäftigte



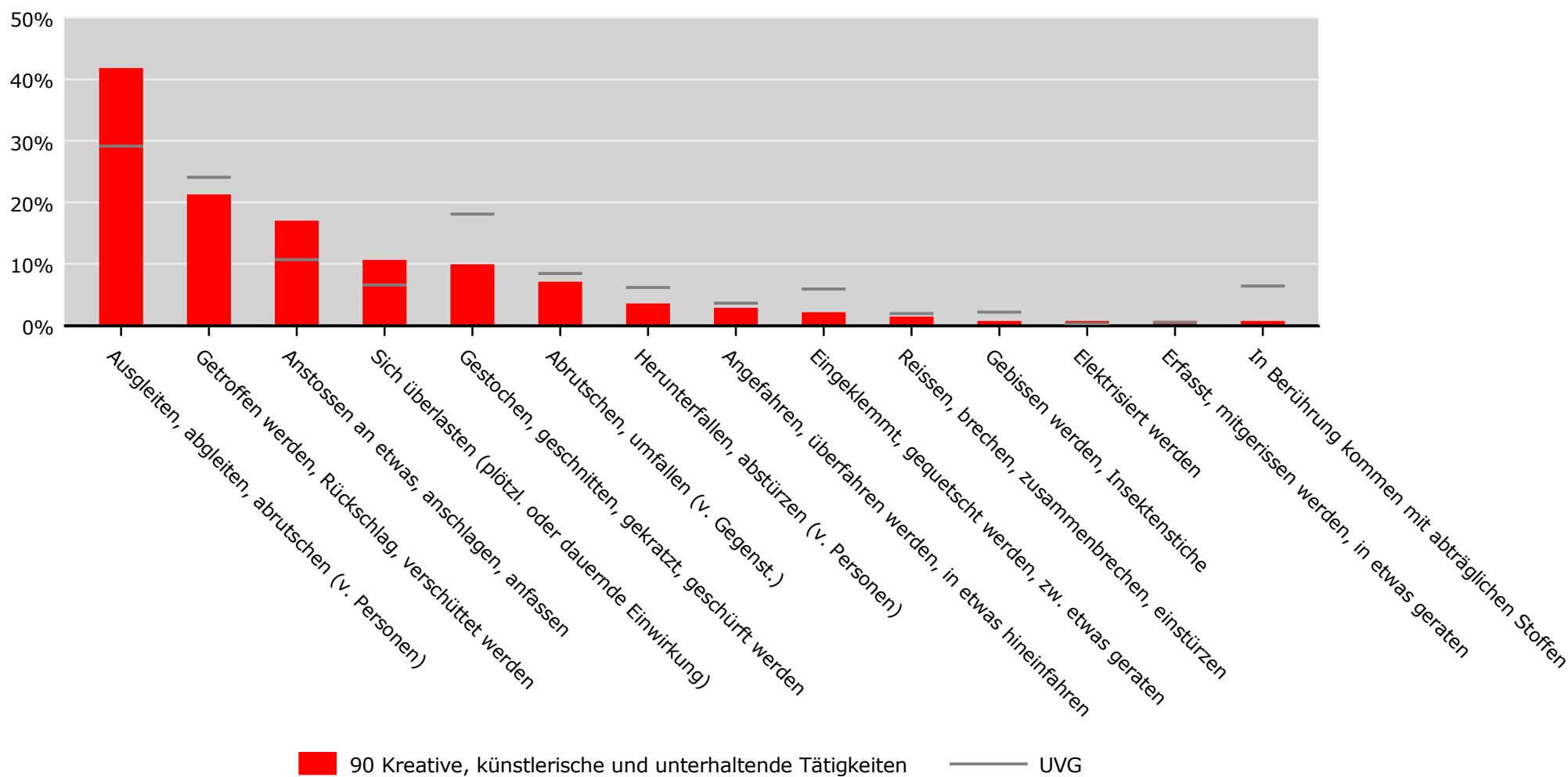
Absenzenrisiko

Entschädigte Tage pro Vollbeschäftigte



Hergänge* (inkl. Mehrfachnennungen) in % der neu registrierten Fälle 2019-2023
90 Kreative, künstlerische und unterhaltende Tätigkeiten, Alle Betriebsteile

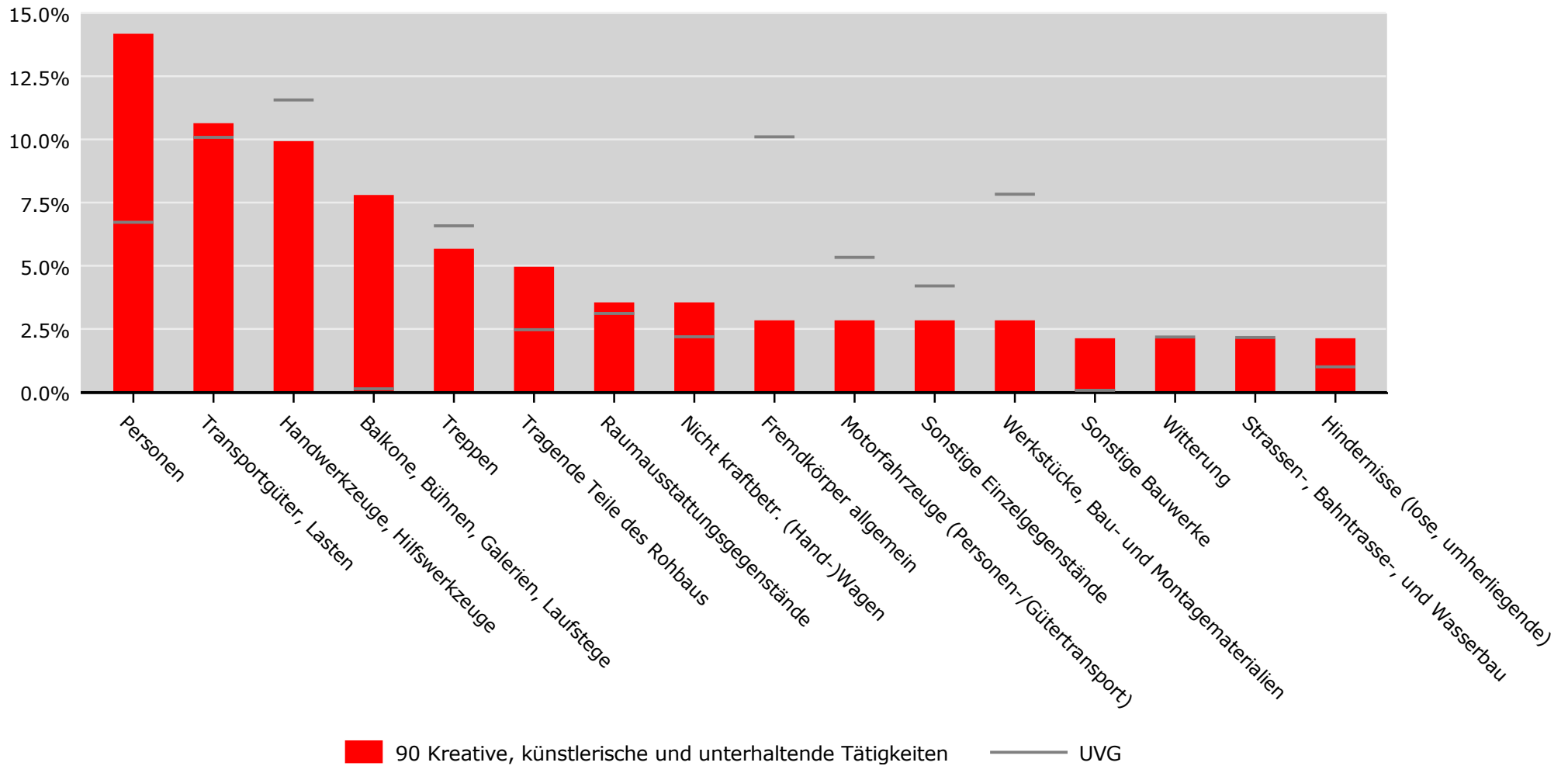
BUV



* Quelle: Stichprobencodierung SSUV, Hochrechnung, Auswahl der häufigsten Hergänge
 UVG nach Branche (NOGA 2008)

Beteiligte Gegenstände * (inkl. Mehrfachnennungen) in % der neu registrierten Fälle 2019-2023
90 Kreative, künstlerische und unterhaltende Tätigkeiten, Alle Betriebsteile

BUV



* Quelle: Stichprobencodierung SSUV, Hochrechnung, Auswahl der häufigsten Gegenstände
 UVG nach Branche (NOGA 2008)

Zeitreihen zum Unfallgeschehen nach Branche (NOGA 2008), UVG

BUV, Betriebsteile mit 80 und mehr Vollbeschäftigten



Schweizerische Eidgenossenschaft
Confédération suisse
Confederazione Svizzera
Confederaziun svizra

Eidgenössische Koordinationskommission
für Arbeitssicherheit EKAS

| 90 | Kreative, künstlerische und unterhaltende Tätigkeiten | 90 | UVG |
|----|---|----|-----|
|----|---|----|-----|

| Erfolgskennzahlen [1] | 2015 | 2016 | 2017 | 2018 | 2019 | 2020 | 2021 | 2022 | 2023 | 2024 | Mittel | Trend | Mittel | Trend |
|--------------------------------------|------|------|------|------|------|------|------|------|------|------|--------|--------|--------|--------|
| Fallrisiko | 73 | 64 | 79* | 66 | 88* | 65* | 72 | 83 | 70 | 83 | 74 | 11.9% | 50 | -4.4% |
| Fälle mit Taggeld / 1'000 VB | 24 | 23 | 24 | 20 | 32* | 23* | 25 | 26 | 24 | 27 | 25 | 12.6% | 22 | 13.4% |
| Schwere Unfälle UE / 100'000 VB | 388 | 185 | 174 | 221 | 257 | 264 | 254 | 337 | 109 | 261 | 245 | -15.6% | 217 | 27.6% |
| Schwerstunfälle UE / 100'000 VB | 32 | 31 | 0 | 28 | 64 | 33 | 32 | 31 | 0 | 65 | 32 | 45.4% | 37 | 5.0% |
| Invalidenrenten UE / 100'000 VB | 0 | 0 | 0 | 0 | 0 | 0 | 0 | 0 | 0 | 33 | 3 | | 10 | -36.9% |
| Invalidenrenten ≥80% UE / 100'000 VB | 0.0 | 0.0 | 0.0 | 0.0 | 0.0 | 0.0 | 0.0 | 0.0 | 0.0 | 0.0 | 0.0 | | 0.6 | -25.0% |
| Todesfälle UE / 100'000 VB | 0.0 | 0.0 | 0.0 | 0.0 | 0.0 | 0.0 | 0.0 | 0.0 | 0.0 | 0.0 | 0.0 | | 1.0 | -14.3% |
| Berufskrankheiten BK / 100'000 VB | 32 | 247 | 29 | 55 | 129 | 66 | 127 | 61 | 109 | 33 | 89 | -33.5% | 163 | |
| Invalidenrenten BK / 100'000 VB | 0.0 | 0.0 | 0.0 | 0.0 | 0.0 | 33.0 | 0.0 | 0.0 | 0.0 | 0.0 | 3.3 | 75.0% | 0.5 | -62.3% |
| Todesfälle BK / 100'000 VB | 0.0 | 0.0 | 0.0 | 0.0 | 0.0 | 0.0 | 0.0 | 0.0 | 0.0 | 0.0 | 0.0 | | 0.9 | -58.3% |
| Absenzenrisiko | 0.91 | 0.83 | 0.96 | 0.91 | 1.49 | 1.08 | 0.84 | 1.02 | 0.80 | 0.98 | 0.98 | 0.8% | 0.92 | 18.1% |
| Durchschnittsalter Verunfallte | 36.6 | 38.0 | 38.8 | 38.1 | 38.4 | 37.3 | 36.5 | 37.7 | 39.9 | 38.2 | 38.0 | 2.2% | 39.2 | 2.9% |

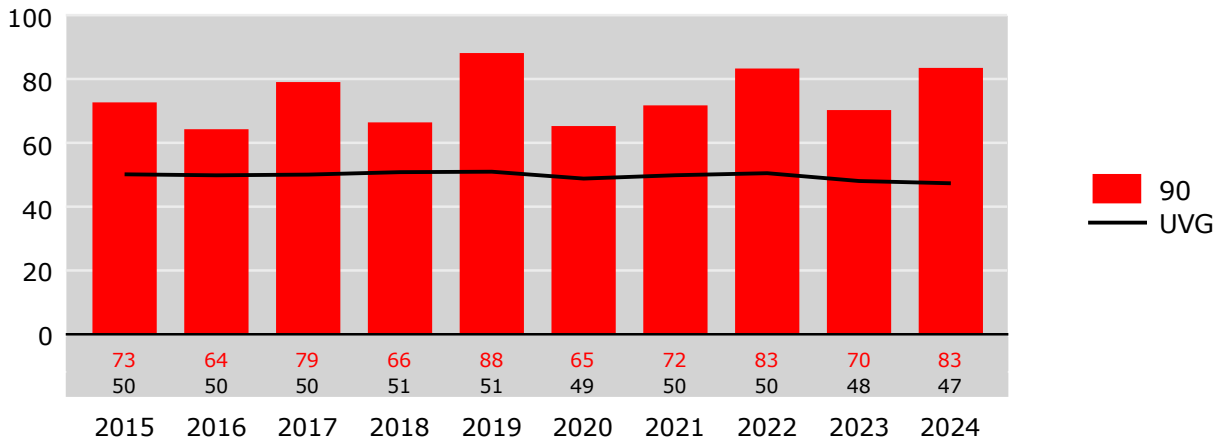
| Grundzahlen | 2015 | 2016 | 2017 | 2018 | 2019 | 2020 | 2021 | 2022 | 2023 | 2024 |
|--|-------|-------|-------|-------|-------|-------|-------|-------|-------|-------|
| Betriebsteile | 13 | 13 | 14 | 15 | 15 | 17 | 16 | 15 | 15 | 13 |
| Vollbeschäftigte [2] | 3'096 | 3'237 | 3'454 | 3'615 | 3'109 | 3'034 | 3'151 | 3'266 | 3'686 | 3'066 |
| Lohnsumme in Mio. CHF | 231.6 | 239.2 | 250.6 | 264.3 | 267.8 | 292.1 | 289.5 | 296.2 | 303.2 | 293.3 |
| Neu registrierte, anerkannte Fälle total | 225 | 208 | 273 | 240 | 274 | 198 | 226 | 272 | 259 | 256 |
| Fälle mit Taggeld [3] | 73 | 76 | 82 | 73 | 101 | 69 | 80 | 86 | 87 | 84 |
| Schwere Unfälle UE [3] | 12 | 6 | 6 | 8 | 8 | 8 | 8 | 11 | 4 | 8 |
| Schwerste Unfälle UE [3] | 1 | 1 | 0 | 1 | 2 | 1 | 1 | 1 | 0 | 2 |
| Invalidenrenten UE | 0 | 0 | 0 | 0 | 0 | 0 | 0 | 0 | 0 | 1 |
| Invalidenrenten ≥80% UE | 0 | 0 | 0 | 0 | 0 | 0 | 0 | 0 | 0 | 0 |
| Todesfälle UE | 0 | 0 | 0 | 0 | 0 | 0 | 0 | 0 | 0 | 0 |
| Berufskrankheiten BK | 1 | 8 | 1 | 2 | 4 | 2 | 4 | 2 | 4 | 1 |
| Invalidenrenten BK | 0 | 0 | 0 | 0 | 0 | 1 | 0 | 0 | 0 | 0 |
| Todesfälle BK | 0 | 0 | 0 | 0 | 0 | 0 | 0 | 0 | 0 | 0 |
| Entschädigte Tage | 2'824 | 2'689 | 3'312 | 3'281 | 4'623 | 3'273 | 2'652 | 3'342 | 2'956 | 3'011 |

| | | | |
|-----------------|--|---------|---|
| Fallrisiko | Anzahl neu registrierte, anerkannte Fälle pro 1'000 Vollbeschäftigte | Mittel: | Durchschnitt der 10 Jahre |
| schwere Unfälle | Unfälle mit ≥90 entschädigten Tagen oder Invalidenrenten oder Todesfälle | Trend: | Veränderung in % des Regressionswertes 2024 zur Basis 2015 |
| Schwerstunfälle | Unfälle mit ≥360 entschädigten Tagen oder Invalidenrenten oder Todesfälle | | |
| Todesfälle | Todesfälle werden im Jahr der Rentenfestsetzung bzw. Anerkennung gezählt | | |
| Absenzenrisiko | Anzahl entschädigte Tage pro Vollbeschäftigten | [1] | * = signifikante Veränderung im Vergleich zum Vorjahreswert |
| Abkürzungen | UE = Unfallereignis, BK = Berufskrankheit, VB = Vollbeschäftigte | [2] | Vollbeschäftigte gemäss Schätzmethode 2012 (siehe http://ssuv.ch/d/vbfacts) |
| Hinweis | Kennzahlen ohne Vermerk UE oder BK beziehen sich auf alle Fälle inklusive BK | [3] | erstmalig «mit Taggeld», «schwer», «schwerst» gezählt im Jahr |

Zeitreihen zum Unfallgeschehen nach Branche (NOGA 2008) **BUV**
90 Kreative, künstlerische und unterhaltende Tätigkeiten, Betriebsteile mit 80 und mehr Vollbeschäftigte

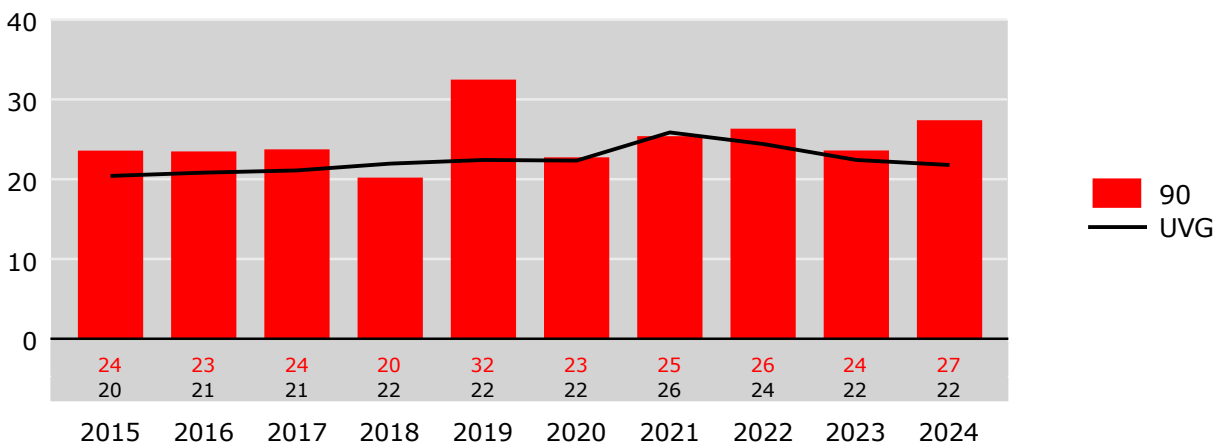
Fallrisiko

Neu registrierte, anerkannte Fälle pro 1'000 Vollbeschäftigte



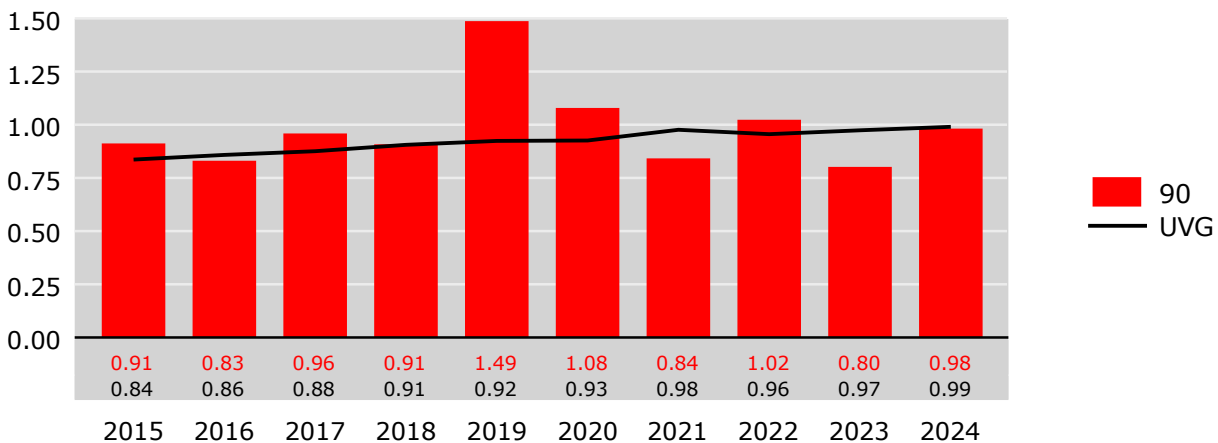
Risiko von Fällen mit Taggeld

Fälle mit Taggeld pro 1'000 Vollbeschäftigte



Absenzenrisiko

Entschädigte Tage pro Vollbeschäftigte



Zeitreihen zum Unfallgeschehen nach Branche (NOGA 2008), UVG



Schweizerische Eidgenossenschaft
Confédération suisse
Confederazione Svizzera
Confederaziun svizra

Eidgenössische Koordinationskommission
für Arbeitssicherheit EKAS

BUV, Betriebsteile mit weniger als 80 Vollbeschäftigten

| 90 | Kreative, künstlerische und unterhaltende Tätigkeiten | 90 | UVG |
|----|---|----|-----|
|----|---|----|-----|

| Erfolgskennzahlen [1] | 2015 | 2016 | 2017 | 2018 | 2019 | 2020 | 2021 | 2022 | 2023 | 2024 | Mittel | Trend | Mittel | Trend |
|--------------------------------------|------|------|------|------|------|------|------|------|------|------|--------|--------|--------|--------|
| Fallrisiko | 75 | 87 | 81 | 78 | 84 | 54* | 71* | 94* | 71* | 83 | 78 | -2.0% | 76 | -10.9% |
| Fälle mit Taggeld / 1'000 VB | 23 | 25 | 24 | 25 | 23 | 19 | 23 | 28 | 24 | 25 | 24 | 8.0% | 35 | 0.5% |
| Schwere Unfälle UE / 100'000 VB | 339 | 220 | 253 | 232 | 382 | 158 | 318 | 484 | 289 | 405 | 308 | 50.0% | 452 | 13.6% |
| Schwerstunfälle UE / 100'000 VB | 48 | 49 | 23 | 23 | 27 | 63 | 0 | 0 | 44 | 135 | 41 | 130.5% | 83 | -12.3% |
| Invalidenrenten UE / 100'000 VB | 0 | 0 | 0 | 46 | 0 | 0 | 29 | 0 | 0 | 0 | 8 | -31.9% | 23 | -45.6% |
| Invalidenrenten ≥80% UE / 100'000 VB | 0.0 | 0.0 | 0.0 | 0.0 | 0.0 | 0.0 | 0.0 | 0.0 | 0.0 | 0.0 | 0.0 | | 1.3 | -17.5% |
| Todesfälle UE / 100'000 VB | 0.0 | 0.0 | 0.0 | 0.0 | 0.0 | 0.0 | 0.0 | 0.0 | 0.0 | 0.0 | 0.0 | | 2.2 | -20.9% |
| Berufskrankheiten BK / 100'000 VB | 0 | 147 | 92 | 23 | 27 | 32 | 0 | 27 | 44 | 108 | 50 | -13.9% | 70 | 47.4% |
| Invalidenrenten BK / 100'000 VB | 0.0 | 0.0 | 0.0 | 0.0 | 0.0 | 0.0 | 0.0 | 0.0 | 0.0 | 0.0 | 0.0 | | 0.9 | -48.9% |
| Todesfälle BK / 100'000 VB | 0.0 | 0.0 | 0.0 | 0.0 | 0.0 | 0.0 | 0.0 | 0.0 | 0.0 | 0.0 | 0.0 | | 1.0 | -41.6% |
| Absenzenrisiko | 1.28 | 1.34 | 1.17 | 1.09 | 1.40 | 1.03 | 1.08 | 1.32 | 0.97 | 1.51 | 1.22 | -0.4% | 1.82 | 3.0% |
| Durchschnittsalter Verunfallte | 37.2 | 37.9 | 37.4 | 38.3 | 38.2 | 40.8 | 37.4 | 37.3 | 39.0 | 39.5 | 38.3 | 4.1% | 37.8 | 4.7% |

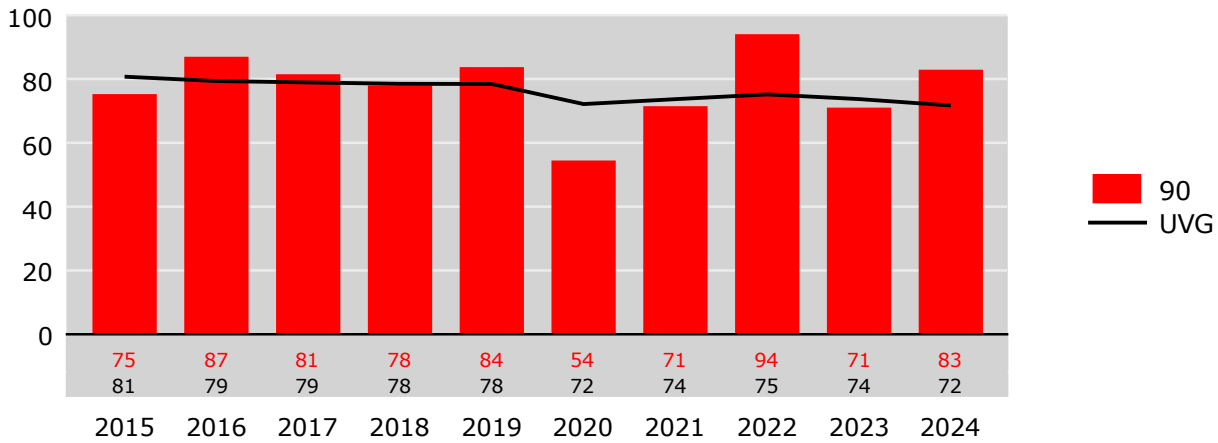
| Grundzahlen | 2015 | 2016 | 2017 | 2018 | 2019 | 2020 | 2021 | 2022 | 2023 | 2024 |
|--|-------|-------|-------|-------|-------|-------|-------|-------|-------|-------|
| Betriebsteile | 3'833 | 3'899 | 3'971 | 3'992 | 4'186 | 4'177 | 4'072 | 4'048 | 4'061 | 4'081 |
| Vollbeschäftigte [2] | 4'132 | 4'082 | 4'344 | 4'309 | 3'667 | 3'158 | 3'455 | 3'722 | 4'505 | 3'703 |
| Lohnsumme in Mio. CHF | 295.7 | 295.6 | 306.6 | 310.5 | 322.0 | 304.0 | 319.9 | 351.0 | 365.5 | 380.2 |
| Neu registrierte, anerkannte Fälle total | 311 | 355 | 354 | 336 | 307 | 172 | 247 | 350 | 320 | 307 |
| Fälle mit Taggeld [3] | 93 | 101 | 105 | 106 | 83 | 59 | 78 | 106 | 109 | 94 |
| Schwere Unfälle UE [3] | 14 | 9 | 11 | 10 | 14 | 5 | 11 | 18 | 13 | 15 |
| Schwerste Unfälle UE [3] | 2 | 2 | 1 | 1 | 1 | 2 | 0 | 0 | 2 | 5 |
| Invalidenrenten UE | 0 | 0 | 0 | 2 | 0 | 0 | 1 | 0 | 0 | 0 |
| Invalidenrenten ≥80% UE | 0 | 0 | 0 | 0 | 0 | 0 | 0 | 0 | 0 | 0 |
| Todesfälle UE | 0 | 0 | 0 | 0 | 0 | 0 | 0 | 0 | 0 | 0 |
| Berufskrankheiten BK | 0 | 6 | 4 | 1 | 1 | 1 | 0 | 1 | 2 | 4 |
| Invalidenrenten BK | 0 | 0 | 0 | 0 | 0 | 0 | 0 | 0 | 0 | 0 |
| Todesfälle BK | 0 | 0 | 0 | 0 | 0 | 0 | 0 | 0 | 0 | 0 |
| Entschädigte Tage | 5'275 | 5'485 | 5'085 | 4'691 | 5'151 | 3'257 | 3'743 | 4'931 | 4'391 | 5'597 |

| | | | |
|-----------------|--|---------|---|
| Fallrisiko | Anzahl neu registrierte, anerkannte Fälle pro 1'000 Vollbeschäftigte | Mittel: | Durchschnitt der 10 Jahre |
| schwere Unfälle | Unfälle mit ≥90 entschädigten Tagen oder Invalidenrenten oder Todesfälle | Trend: | Veränderung in % des Regressionswertes 2024 zur Basis 2015 |
| Schwerstunfälle | Unfälle mit ≥360 entschädigten Tagen oder Invalidenrenten oder Todesfälle | | |
| Todesfälle | Todesfälle werden im Jahr der Rentenfestsetzung bzw. Anerkennung gezählt | | |
| Absenzenrisiko | Anzahl entschädigte Tage pro Vollbeschäftigten | [1] | * = signifikante Veränderung im Vergleich zum Vorjahreswert |
| Abkürzungen | UE = Unfallereignis, BK = Berufskrankheit, VB = Vollbeschäftigte | [2] | Vollbeschäftigte gemäss Schätzmethode 2012 (siehe http://ssuv.ch/d/vbfacts) |
| Hinweis | Kennzahlen ohne Vermerk UE oder BK beziehen sich auf alle Fälle inklusive BK | [3] | erstmalig «mit Taggeld», «schwer», «schwerst» gezählt im Jahr |

Zeitreihen zum Unfallgeschehen nach Branche (NOGA 2008) **BUV**
90 Kreative, künstlerische und unterhaltende Tätigkeiten, Betriebsteile mit weniger als 80 Vollbeschäftigten

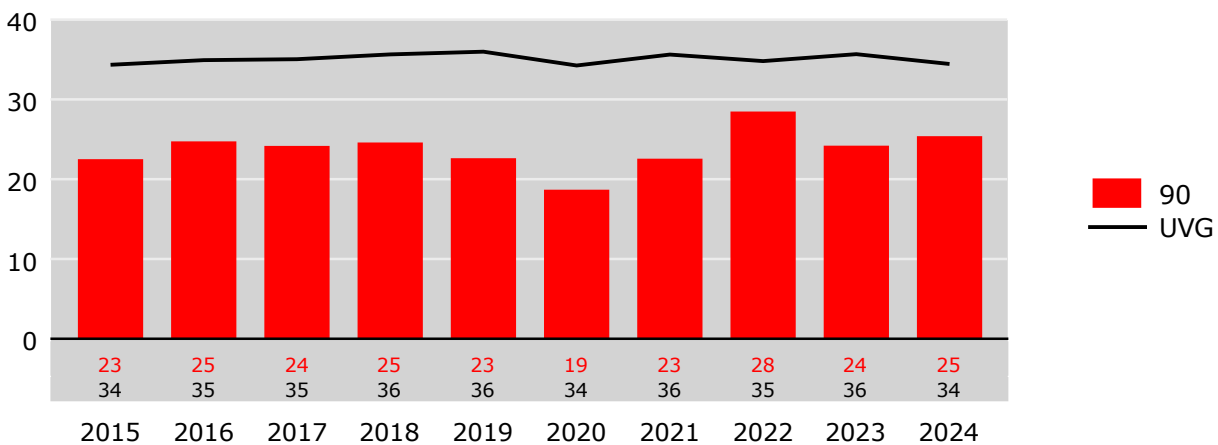
Fallrisiko

Neu registrierte, anerkannte Fälle pro 1'000 Vollbeschäftigte



Risiko von Fällen mit Taggeld

Fälle mit Taggeld pro 1'000 Vollbeschäftigte



Absenzenrisiko

Entschädigte Tage pro Vollbeschäftigte

