

Zeitreihen zum Unfallgeschehen nach Branche (NOGA 2008), UVG



Schweizerische Eidgenossenschaft
Confédération suisse
Confederazione Svizzera
Confederaziun svizra

Eidgenössische Koordinationskommission
für Arbeitssicherheit EKAS

BUV, Alle Betriebsteile

82	Erbringung von wirtschaftlichen Dienstleistungen für Unternehmen und Privatpersonen										82		UVG	
Erfolgskennzahlen [1]	2015	2016	2017	2018	2019	2020	2021	2022	2023	2024	Mittel	Trend	Mittel	Trend
Fallrisiko	31	30	30	29	28	21*	21	25*	25	24	27	-27.7%	62	-7.9%
Fälle mit Taggeld / 1'000 VB	13	14	13	12	13	10*	11	11	10	11	12	-26.7%	28	5.7%
Schwere Unfälle UE / 100'000 VB	165	159	185	114	207*	137	146	123	112	129	148	-29.6%	320	17.0%
Schwerstunfälle UE / 100'000 VB	43	36	27	13	13	19	29	29	11	11	23	-63.7%	58	-8.6%
Invalidenrenten UE / 100'000 VB	0	0	14	7	6	0	0	0	0	0	3	-98.2%	16	-45.3%
Invalidenrenten ≥80% UE / 100'000 VB	0.0	0.0	0.0	0.0	0.0	0.0	0.0	0.0	0.0	0.0	0.0		0.9	-25.1%
Todesfälle UE / 100'000 VB	0.0	0.0	0.0	0.0	0.0	0.0	0.0	0.0	0.0	0.0	0.0		1.6	-25.7%
Berufskrankheiten BK / 100'000 VB	14	14	7	13	0	0	6	6	0	0	6	-107.3%	151	115.4%
Invalidenrenten BK / 100'000 VB	0.0	0.0	0.0	0.0	0.0	0.0	0.0	0.0	0.0	0.0	0.0		0.8	-50.4%
Todesfälle BK / 100'000 VB	0.0	0.0	0.0	0.0	0.0	0.0	0.0	0.0	0.0	0.0	0.0		3.5	2.5%
Absenzenrisiko	0.77	0.81	0.74	0.55	0.59	0.56	0.63	0.55	0.45	0.48	0.61	-41.5%	1.32	7.0%
Durchschnittsalter Verunfallte	39.9	41.2	41.3	40.0	40.8	41.1	41.9	40.0	42.5	41.7	41.0	3.2%	38.6	4.1%

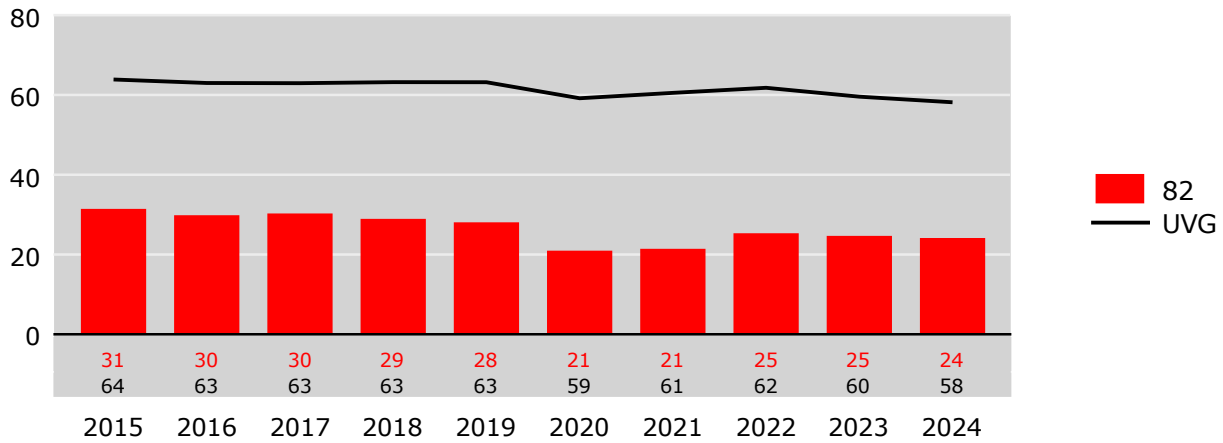
Grundzahlen	2015	2016	2017	2018	2019	2020	2021	2022	2023	2024
Betriebsteile	1'845	1'890	1'916	1'948	1'979	2'023	2'062	2'074	2'122	2'168
Vollbeschäftigte [2]	13'898	13'868	14'626	14'895	15'460	16'077	17'123	17'014	17'836	17'894
Lohnsumme in Mio. CHF	995.6	1'036.1	1'060.5	1'045.0	1'055.0	1'102.5	1'150.2	1'226.1	1'297.4	1'316.4
Neu registrierte, anerkannte Fälle total	437	414	443	431	434	337	367	431	440	432
Fälle mit Taggeld [3]	187	195	193	186	201	163	187	188	184	195
Schwere Unfälle UE [3]	23	22	27	17	32	22	25	21	20	23
Schwerste Unfälle UE [3]	6	5	4	2	2	3	5	5	2	2
Invalidenrenten UE	0	0	2	1	1	0	0	0	0	0
Invalidenrenten ≥80% UE	0	0	0	0	0	0	0	0	0	0
Todesfälle UE	0	0	0	0	0	0	0	0	0	0
Berufskrankheiten BK	2	2	1	2	0	0	1	1	0	0
Invalidenrenten BK	0	0	0	0	0	0	0	0	0	0
Todesfälle BK	0	0	0	0	0	0	0	0	0	0
Entschädigte Tage	10'719	11'207	10'886	8'172	9'104	8'927	10'788	9'288	8'036	8'648

Fallrisiko	Anzahl neu registrierte, anerkannte Fälle pro 1'000 Vollbeschäftigte	Mittel:	Durchschnitt der 10 Jahre
schwere Unfälle	Unfälle mit ≥90 entschädigten Tagen oder Invalidenrenten oder Todesfälle	Trend:	Veränderung in % des Regressionswertes 2024 zur Basis 2015
Schwerstunfälle	Unfälle mit ≥360 entschädigten Tagen oder Invalidenrenten oder Todesfälle		
Todesfälle	Todesfälle werden im Jahr der Rentenfestsetzung bzw. Anerkennung gezählt		
Absenzenrisiko	Anzahl entschädigte Tage pro Vollbeschäftigten	[1]	* = signifikante Veränderung im Vergleich zum Vorjahreswert
Abkürzungen	UE = Unfallereignis, BK = Berufskrankheit, VB = Vollbeschäftigte	[2]	Vollbeschäftigte gemäss Schätzmethode 2012 (siehe http://ssuv.ch/d/vbfacts)
Hinweis	Kennzahlen ohne Vermerk UE oder BK beziehen sich auf alle Fälle inklusive BK	[3]	erstmalig «mit Taggeld», «schwer», «schwerst» gezählt im Jahr

Zeitreihen zum Unfallgeschehen nach Branche (NOGA 2008) **BUV**
82 Erbringung von wirtschaftlichen Dienstleistungen für Unternehmen und Privatpersonen, Alle Betriebsteile

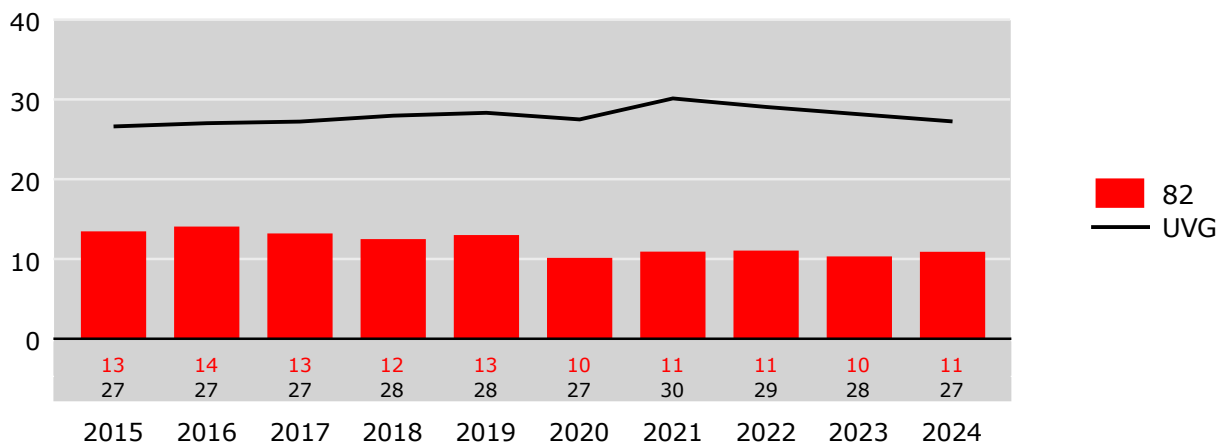
Fallrisiko

Neu registrierte, anerkannte Fälle pro 1'000 Vollbeschäftigte



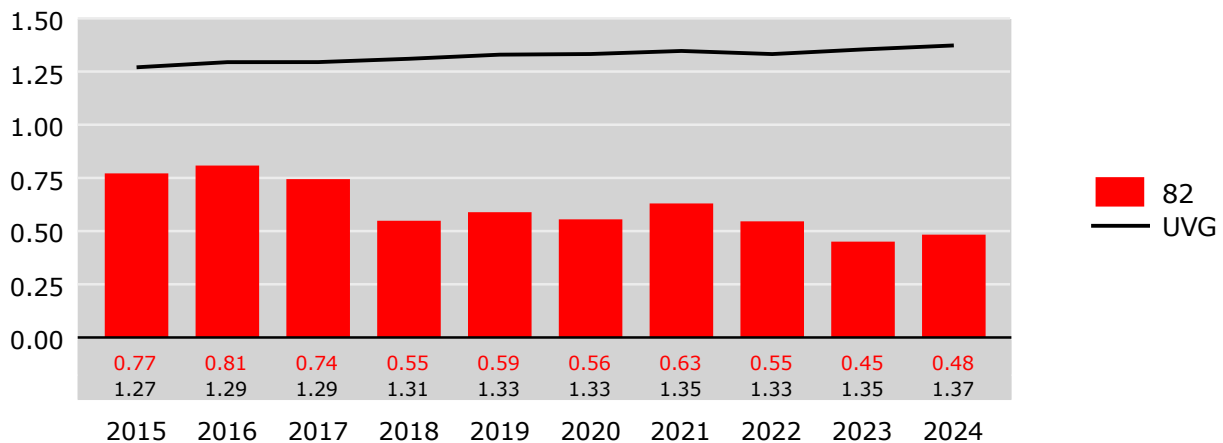
Risiko von Fällen mit Taggeld

Fälle mit Taggeld pro 1'000 Vollbeschäftigte



Absenzenrisiko

Entschädigte Tage pro Vollbeschäftigte



Zeitreihen zum Unfallgeschehen nach Branche (NOGA 2008), UVG

BUV, Betriebsteile mit 80 und mehr Vollbeschäftigten



Schweizerische Eidgenossenschaft
Confédération suisse
Confederazione Svizzera
Confederaziun svizra

Eidgenössische Koordinationskommission
für Arbeitssicherheit EKAS

82	Erbringung von wirtschaftlichen Dienstleistungen für Unternehmen und Privatpersonen	82	UVG
-----------	--	-----------	------------

Erfolgskennzahlen [1]	2015	2016	2017	2018	2019	2020	2021	2022	2023	2024	Mittel	Trend	Mittel	Trend
Fallrisiko	23	24	25	23	23	17*	15	20*	21	22	21	-20.0%	50	-4.4%
Fälle mit Taggeld / 1'000 VB	11	11	11	9	12	9	7	9	10	11	10	-11.4%	22	13.4%
Schwere Unfälle UE / 100'000 VB	76	109	84	68	161	76	102	34	128	74	91	-6.6%	217	27.6%
Schwerstunfälle UE / 100'000 VB	46	0	14	0	13	0	11	0	11	21	12	-62.9%	37	5.0%
Invalidenrenten UE / 100'000 VB	0	0	0	0	13	0	0	0	0	0	1	-42.9%	10	-36.9%
Invalidenrenten ≥80% UE / 100'000 VB	0.0	0.0	0.0	0.0	0.0	0.0	0.0	0.0	0.0	0.0	0.0		0.6	-25.0%
Todesfälle UE / 100'000 VB	0.0	0.0	0.0	0.0	0.0	0.0	0.0	0.0	0.0	0.0	0.0		1.0	-14.3%
Berufskrankheiten BK / 100'000 VB	15	31	0	0	0	0	11	11	0	0	7	-102.2%	163	
Invalidenrenten BK / 100'000 VB	0.0	0.0	0.0	0.0	0.0	0.0	0.0	0.0	0.0	0.0	0.0		0.5	-62.3%
Todesfälle BK / 100'000 VB	0.0	0.0	0.0	0.0	0.0	0.0	0.0	0.0	0.0	0.0	0.0		0.9	-58.3%
Absenzenrisiko	0.53	0.50	0.39	0.33	0.45	0.37	0.40	0.32	0.45	0.45	0.42	-15.0%	0.92	18.1%
Durchschnittsalter Verunfallte	40.9	41.5	40.3	40.0	41.9	41.6	42.4	39.9	43.4	42.4	41.4	4.2%	39.2	2.9%

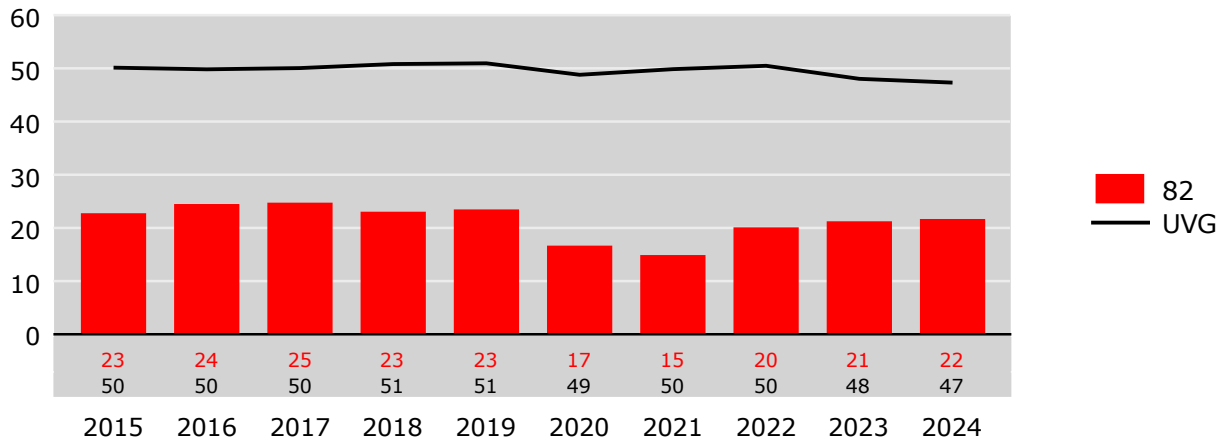
Grundzahlen	2015	2016	2017	2018	2019	2020	2021	2022	2023	2024
Betriebsteile	33	33	37	36	37	38	40	39	40	41
Vollbeschäftigte [2]	6'546	6'452	7'152	7'332	7'452	7'917	8'857	8'803	9'364	9'408
Lohnsumme in Mio. CHF	466.8	481.3	512.2	502.4	493.9	532.8	581.8	628.8	668.4	676.6
Neu registrierte, anerkannte Fälle total	149	158	177	169	175	132	132	177	199	204
Fälle mit Taggeld [3]	70	72	77	65	89	69	62	80	95	103
Schwere Unfälle UE [3]	5	7	6	5	12	6	9	3	12	7
Schwerste Unfälle UE [3]	3	0	1	0	1	0	1	0	1	2
Invalidenrenten UE	0	0	0	0	1	0	0	0	0	0
Invalidenrenten ≥80% UE	0	0	0	0	0	0	0	0	0	0
Todesfälle UE	0	0	0	0	0	0	0	0	0	0
Berufskrankheiten BK	1	2	0	0	0	0	1	1	0	0
Invalidenrenten BK	0	0	0	0	0	0	0	0	0	0
Todesfälle BK	0	0	0	0	0	0	0	0	0	0
Entschädigte Tage	3'471	3'235	2'781	2'392	3'368	2'909	3'558	2'845	4'210	4'258

Fallrisiko	Anzahl neu registrierte, anerkannte Fälle pro 1'000 Vollbeschäftigte	Mittel:	Durchschnitt der 10 Jahre
schwere Unfälle	Unfälle mit ≥90 entschädigten Tagen oder Invalidenrenten oder Todesfälle	Trend:	Veränderung in % des Regressionswertes 2024 zur Basis 2015
Schwerstunfälle	Unfälle mit ≥360 entschädigten Tagen oder Invalidenrenten oder Todesfälle		
Todesfälle	Todesfälle werden im Jahr der Rentenfestsetzung bzw. Anerkennung gezählt		
Absenzenrisiko	Anzahl entschädigte Tage pro Vollbeschäftigten	[1]	* = signifikante Veränderung im Vergleich zum Vorjahreswert
Abkürzungen	UE = Unfallereignis, BK = Berufskrankheit, VB = Vollbeschäftigte	[2]	Vollbeschäftigte gemäss Schätzmethode 2012 (siehe http://ssuv.ch/d/vbfacts)
Hinweis	Kennzahlen ohne Vermerk UE oder BK beziehen sich auf alle Fälle inklusive BK	[3]	erstmalig «mit Taggeld», «schwer», «schwerst» gezählt im Jahr

Zeitreihen zum Unfallgeschehen nach Branche (NOGA 2008) **BUV**
82 Erbringung von wirtschaftlichen Dienstleistungen für Unternehmen und Privatpersonen, Betriebsteile mit 80 und mehr Vollbeschäftigten

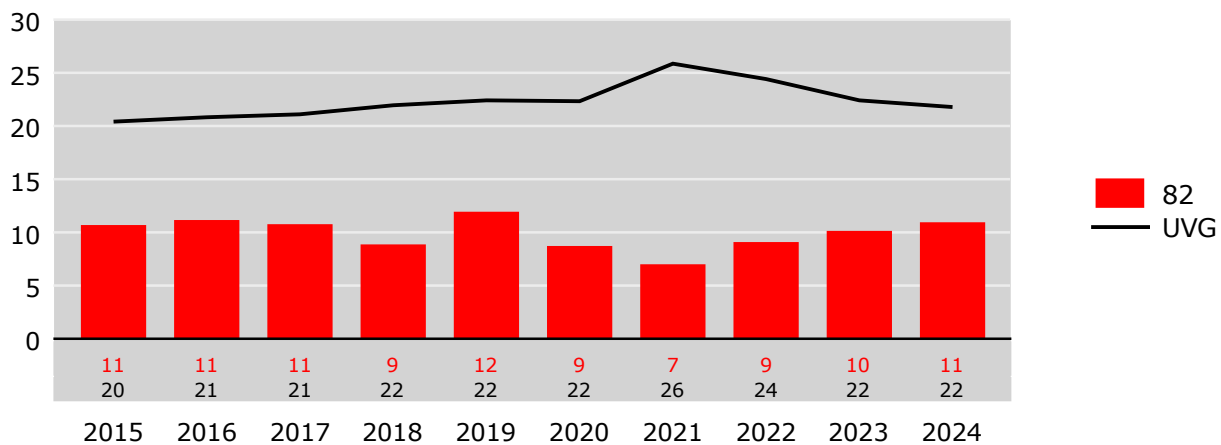
Fallrisiko

Neu registrierte, anerkannte Fälle pro 1'000 Vollbeschäftigte



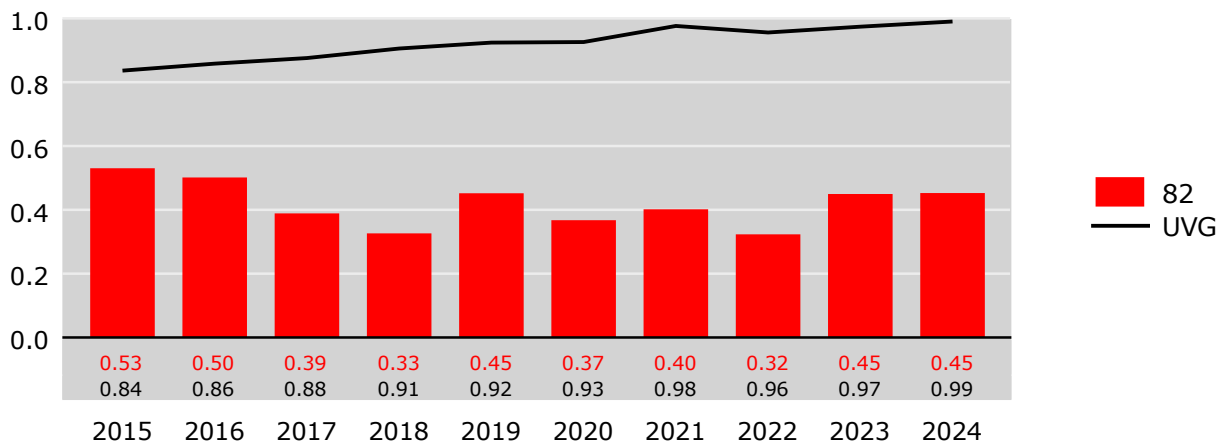
Risiko von Fällen mit Taggeld

Fälle mit Taggeld pro 1'000 Vollbeschäftigte



Absenzenrisiko

Entschädigte Tage pro Vollbeschäftigte



Zeitreihen zum Unfallgeschehen nach Branche (NOGA 2008), UVG

BUV, Betriebsteile mit weniger als 80 Vollbeschäftigten



Schweizerische Eidgenossenschaft
Confédération suisse
Confederazione Svizzera
Confederaziun svizra

Eidgenössische Koordinationskommission
für Arbeitssicherheit EKAS

82	Erbringung von wirtschaftlichen Dienstleistungen für Unternehmen und Privatpersonen	82	UVG
-----------	--	-----------	------------

Erfolgskennzahlen [1]	2015	2016	2017	2018	2019	2020	2021	2022	2023	2024	Mittel	Trend	Mittel	Trend
Fallrisiko	39	35	36	35	32	25*	28	31	28	27	32	-29.7%	76	-10.9%
Fälle mit Taggeld / 1'000 VB	16	17	16	16	14	12	15	13	11	11	14	-34.2%	35	0.5%
Schwere Unfälle UE / 100'000 VB	245	202	254	159	250	196	194	219	94	189	200	-31.8%	452	13.6%
Schwerstunfälle UE / 100'000 VB	41	67	27	26	12	37	48	61	12	0	33	-57.9%	83	-12.3%
Invalidenrenten UE / 100'000 VB	0	0	27	13	0	0	0	0	0	0	4	-108.4%	23	-45.6%
Invalidenrenten ≥80% UE / 100'000 VB	0.0	0.0	0.0	0.0	0.0	0.0	0.0	0.0	0.0	0.0	0.0		1.3	-17.5%
Todesfälle UE / 100'000 VB	0.0	0.0	0.0	0.0	0.0	0.0	0.0	0.0	0.0	0.0	0.0		2.2	-20.9%
Berufskrankheiten BK / 100'000 VB	14	0	13	26	0	0	0	0	0	0	5	-115.7%	70	47.4%
Invalidenrenten BK / 100'000 VB	0.0	0.0	0.0	0.0	0.0	0.0	0.0	0.0	0.0	0.0	0.0		0.9	-48.9%
Todesfälle BK / 100'000 VB	0.0	0.0	0.0	0.0	0.0	0.0	0.0	0.0	0.0	0.0	0.0		1.0	-41.6%
Absenzenrisiko	0.95	1.04	1.01	0.76	0.72	0.74	0.86	0.78	0.45	0.52	0.78	-46.8%	1.82	3.0%
Durchschnittsalter Verunfallte	39.4	41.0	42.0	40.0	40.1	40.9	41.7	40.1	41.7	41.0	40.8	2.1%	37.8	4.7%

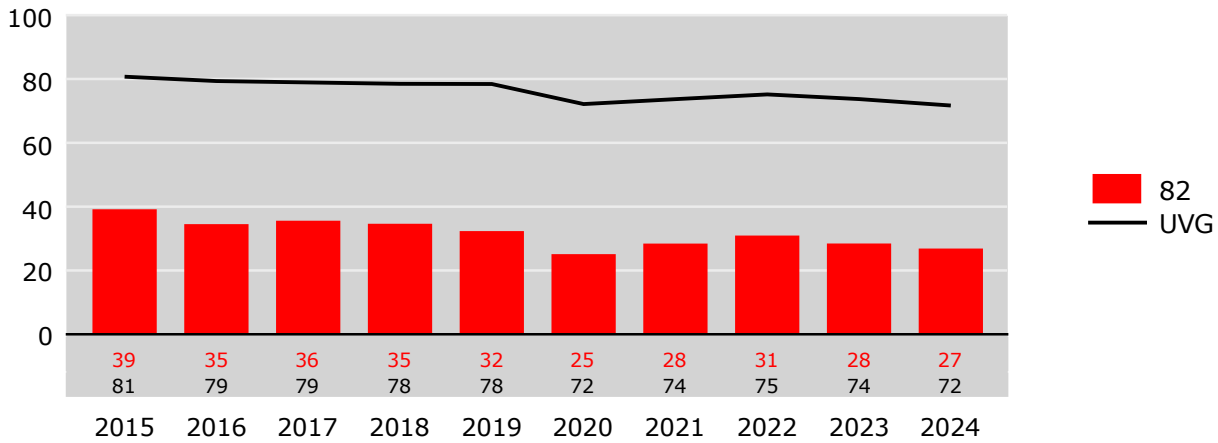
Grundzahlen	2015	2016	2017	2018	2019	2020	2021	2022	2023	2024
Betriebsteile	1'811	1'856	1'877	1'906	1'939	1'981	2'016	2'025	2'071	2'114
Vollbeschäftigte [2]	7'352	7'416	7'473	7'563	8'008	8'160	8'266	8'210	8'472	8'487
Lohnsumme in Mio. CHF	528.9	554.8	548.2	542.5	561.1	569.7	568.5	597.3	629.0	639.8
Neu registrierte, anerkannte Fälle total	288	256	266	262	259	205	235	254	241	228
Fälle mit Taggeld [3]	117	123	116	121	112	94	125	108	89	92
Schwere Unfälle UE [3]	18	15	19	12	20	16	16	18	8	16
Schwerste Unfälle UE [3]	3	5	2	2	1	3	4	5	1	0
Invalidenrenten UE	0	0	2	1	0	0	0	0	0	0
Invalidenrenten ≥80% UE	0	0	0	0	0	0	0	0	0	0
Todesfälle UE	0	0	0	0	0	0	0	0	0	0
Berufskrankheiten BK	1	0	1	2	0	0	0	0	0	0
Invalidenrenten BK	0	0	0	0	0	0	0	0	0	0
Todesfälle BK	0	0	0	0	0	0	0	0	0	0
Entschädigte Tage	6'971	7'694	7'549	5'780	5'736	6'018	7'148	6'443	3'826	4'390

Fallrisiko	Anzahl neu registrierte, anerkannte Fälle pro 1'000 Vollbeschäftigte	Mittel:	Durchschnitt der 10 Jahre
schwere Unfälle	Unfälle mit ≥90 entschädigten Tagen oder Invalidenrenten oder Todesfälle	Trend:	Veränderung in % des Regressionswertes 2024 zur Basis 2015
Schwerstunfälle	Unfälle mit ≥360 entschädigten Tagen oder Invalidenrenten oder Todesfälle		
Todesfälle	Todesfälle werden im Jahr der Rentenfestsetzung bzw. Anerkennung gezählt		
Absenzenrisiko	Anzahl entschädigte Tage pro Vollbeschäftigten	[1]	* = signifikante Veränderung im Vergleich zum Vorjahreswert
Abkürzungen	UE = Unfallereignis, BK = Berufskrankheit, VB = Vollbeschäftigte	[2]	Vollbeschäftigte gemäss Schätzmethode 2012 (siehe http://ssuv.ch/d/vbfacts)
Hinweis	Kennzahlen ohne Vermerk UE oder BK beziehen sich auf alle Fälle inklusive BK	[3]	erstmalig «mit Taggeld», «schwer», «schwerst» gezählt im Jahr

Zeitreihen zum Unfallgeschehen nach Branche (NOGA 2008) **BUV**
82 Erbringung von wirtschaftlichen Dienstleistungen für Unternehmen und Privatpersonen, Betriebsteile mit weniger als 80 Vollbeschäftigten

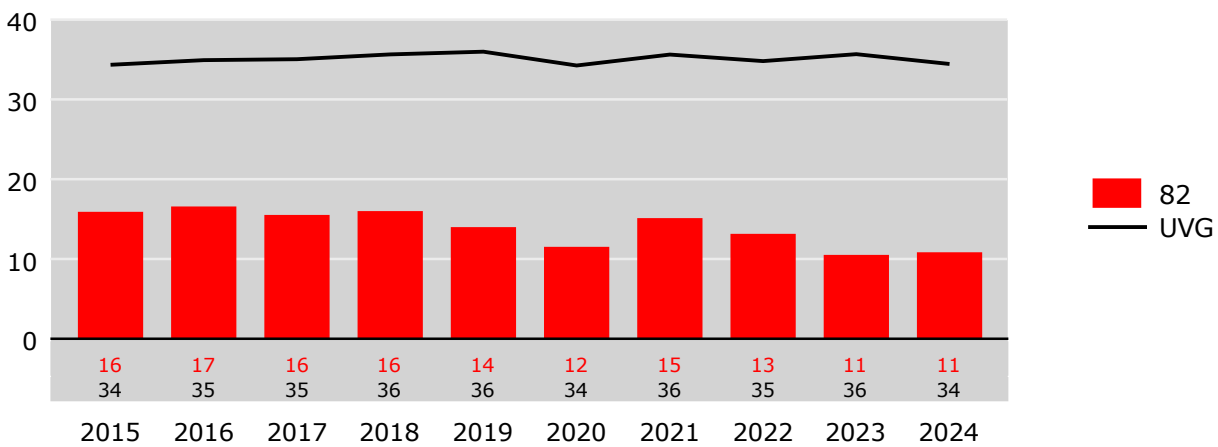
Fallrisiko

Neu registrierte, anerkannte Fälle pro 1'000 Vollbeschäftigte



Risiko von Fällen mit Taggeld

Fälle mit Taggeld pro 1'000 Vollbeschäftigte



Absenzenrisiko

Entschädigte Tage pro Vollbeschäftigte

