

# Zeitreihen zum Unfallgeschehen nach Branche (NOGA 2008), UVG



Schweizerische Eidgenossenschaft  
Confédération suisse  
Confederazione Svizzera  
Confederaziun svizra

Eidgenössische Koordinationskommission  
für Arbeitssicherheit EKAS

## BUV, Alle Betriebsteile

80	Wach- und Sicherheitsdienste sowie Detekteien										80		UVG	
----	---	--	--	--	--	--	--	--	--	--	----	--	-----	--

Erfolgskennzahlen [1]	2015	2016	2017	2018	2019	2020	2021	2022	2023	2024	Mittel	Trend	Mittel	Trend
Fallrisiko	68	72	72	66	65	57*	55	61*	67	69	65	-9.8%	62	-7.9%
Fälle mit Taggeld / 1'000 VB	35	41*	37	36	35	33	33	32	39*	38	36	-4.3%	28	5.7%
Schwere Unfälle UE / 100'000 VB	538	641	746	552	528	486	423	498	460	490	536	-29.2%	320	17.0%
Schwerstunfälle UE / 100'000 VB	74	149	126	96	62	93	88	65	79	65	90	-41.9%	58	-8.6%
Invalidenrenten UE / 100'000 VB	7	34	0	32	21	9	0	28	0	0	13	-72.7%	16	-45.3%
Invalidenrenten ≥80% UE / 100'000 VB	0.0	11.4	0.0	0.0	0.0	0.0	0.0	0.0	0.0	0.0	1.1	-131.3%	0.9	-25.1%
Todesfälle UE / 100'000 VB	7.4	0.0	0.0	0.0	0.0	18.7	0.0	9.2	6.1	10.8	5.2		1.6	-25.7%
Berufskrankheiten BK / 100'000 VB	15	23	23	11	0	9	18	9	6	11	12	-59.3%	151	115.4%
Invalidenrenten BK / 100'000 VB	0.0	0.0	0.0	0.0	0.0	0.0	0.0	0.0	0.0	0.0	0.0		0.8	-50.4%
Todesfälle BK / 100'000 VB	0.0	0.0	0.0	0.0	0.0	0.0	0.0	0.0	0.0	0.0	0.0		3.5	2.5%
Absenzenrisiko	1.80	2.54	2.44	2.37	2.13	1.75	2.01	1.72	1.76	1.74	2.03	-25.8%	1.32	7.0%
Durchschnittsalter Verunfallte	38.3	37.2	37.2	38.9	39.0	38.8	39.3	39.9	38.4	38.4	38.5	3.4%	38.6	4.1%

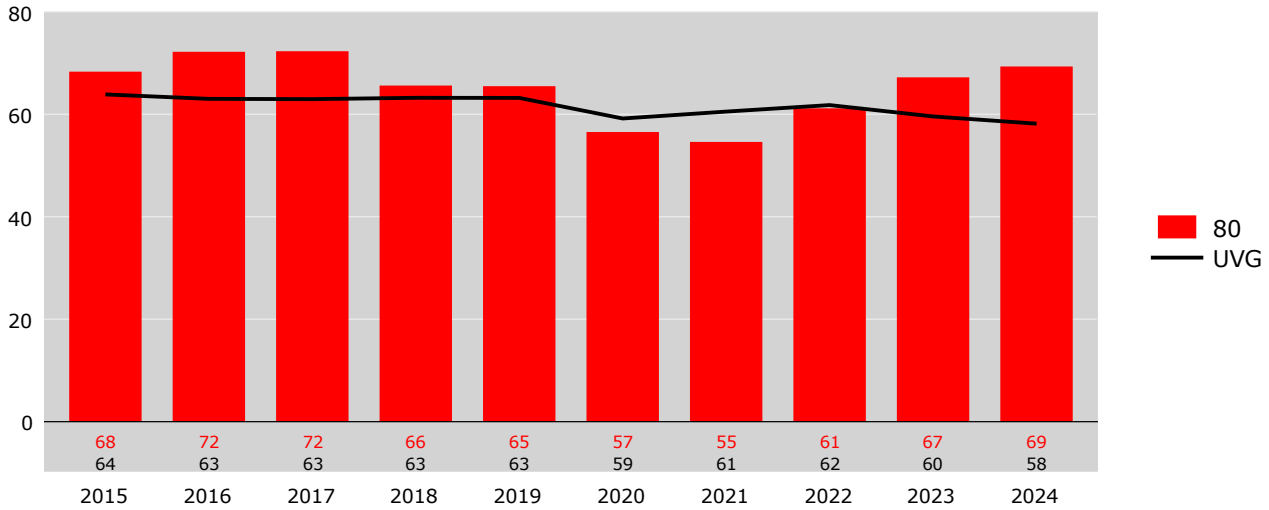
Grundzahlen	2015	2016	2017	2018	2019	2020	2021	2022	2023	2024
Betriebsteile	706	713	724	726	728	744	732	749	784	789
Vollbeschäftigte [2]	13'571	8'741	8'713	9'421	9'667	10'702	11'337	10'841	16'519	18'581
Lohnsumme in Mio. CHF	884.9	578.3	594.6	624.0	642.7	669.7	695.2	669.1	1'003.4	1'158.4
Neu registrierte, anerkannte Fälle total	927	631	630	618	633	605	619	663	1'110	1'288
Fälle mit Taggeld [3]	478	355	323	342	338	355	372	349	636	701
Schwere Unfälle UE [3]	73	56	65	52	51	52	48	54	76	91
Schwerste Unfälle UE [3]	10	13	11	9	6	10	10	7	13	12
Invalidenrenten UE	1	3	0	3	2	1	0	3	0	0
Invalidenrenten ≥80% UE	0	1	0	0	0	0	0	0	0	0
Todesfälle UE	1	0	0	0	0	2	0	1	1	2
Berufskrankheiten BK	2	2	2	1	0	1	2	1	1	2
Invalidenrenten BK	0	0	0	0	0	0	0	0	0	0
Todesfälle BK	0	0	0	0	0	0	0	0	0	0
Entschädigte Tage	24'484	22'199	21'231	22'288	20'621	18'721	22'832	18'684	29'044	32'385

Fallrisiko	Anzahl neu registrierte, anerkannte Fälle pro 1'000 Vollbeschäftigte	Mittel:	Durchschnitt der 10 Jahre
schwere Unfälle	Unfälle mit ≥90 entschädigten Tagen oder Invalidenrenten oder Todesfälle	Trend:	Veränderung in % des Regressionswertes 2024 zur Basis 2015
Schwerstunfälle	Unfälle mit ≥360 entschädigten Tagen oder Invalidenrenten oder Todesfälle		
Todesfälle	Todesfälle werden im Jahr der Rentenfestsetzung bzw. Anerkennung gezählt		
Absenzenrisiko	Anzahl entschädigte Tage pro Vollbeschäftigten	[1]	* = signifikante Veränderung im Vergleich zum Vorjahreswert
Abkürzungen	UE = Unfallereignis, BK = Berufskrankheit, VB = Vollbeschäftigte	[2]	Vollbeschäftigte gemäss Schätzmethode 2012 (siehe <a href="http://ssuv.ch/d/vbfacts">http://ssuv.ch/d/vbfacts</a> )
Hinweis	Kennzahlen ohne Vermerk UE oder BK beziehen sich auf alle Fälle inklusive BK	[3]	erstmalig «mit Taggeld», «schwer», «schwerst» gezählt im Jahr

Zeitreihen zum Unfallgeschehen nach Branche (NOGA 2008) **BUV**  
**80 Wach- und Sicherheitsdienste sowie Detekteien, Alle Betriebsteile**

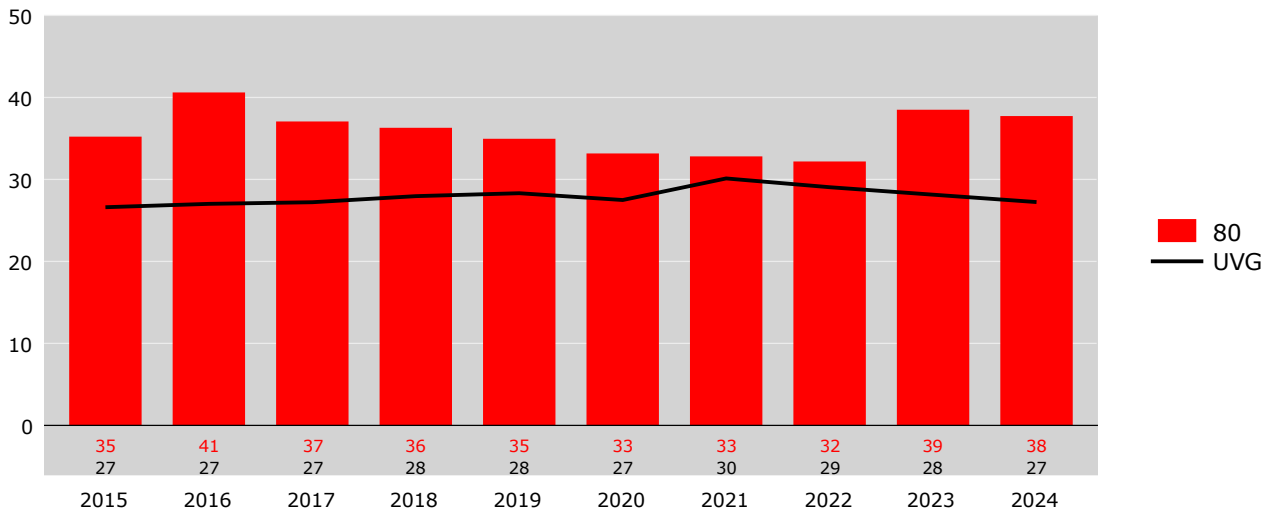
**Fallrisiko**

Neu registrierte, anerkannte Fälle pro 1'000 Vollbeschäftigte



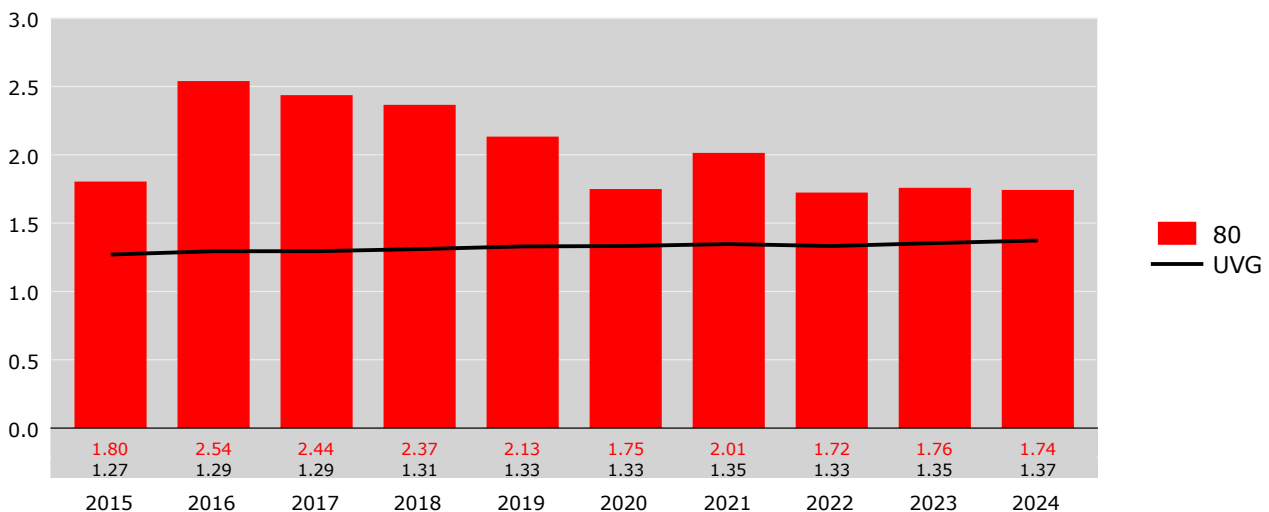
**Risiko von Fällen mit Taggeld**

Fälle mit Taggeld pro 1'000 Vollbeschäftigte



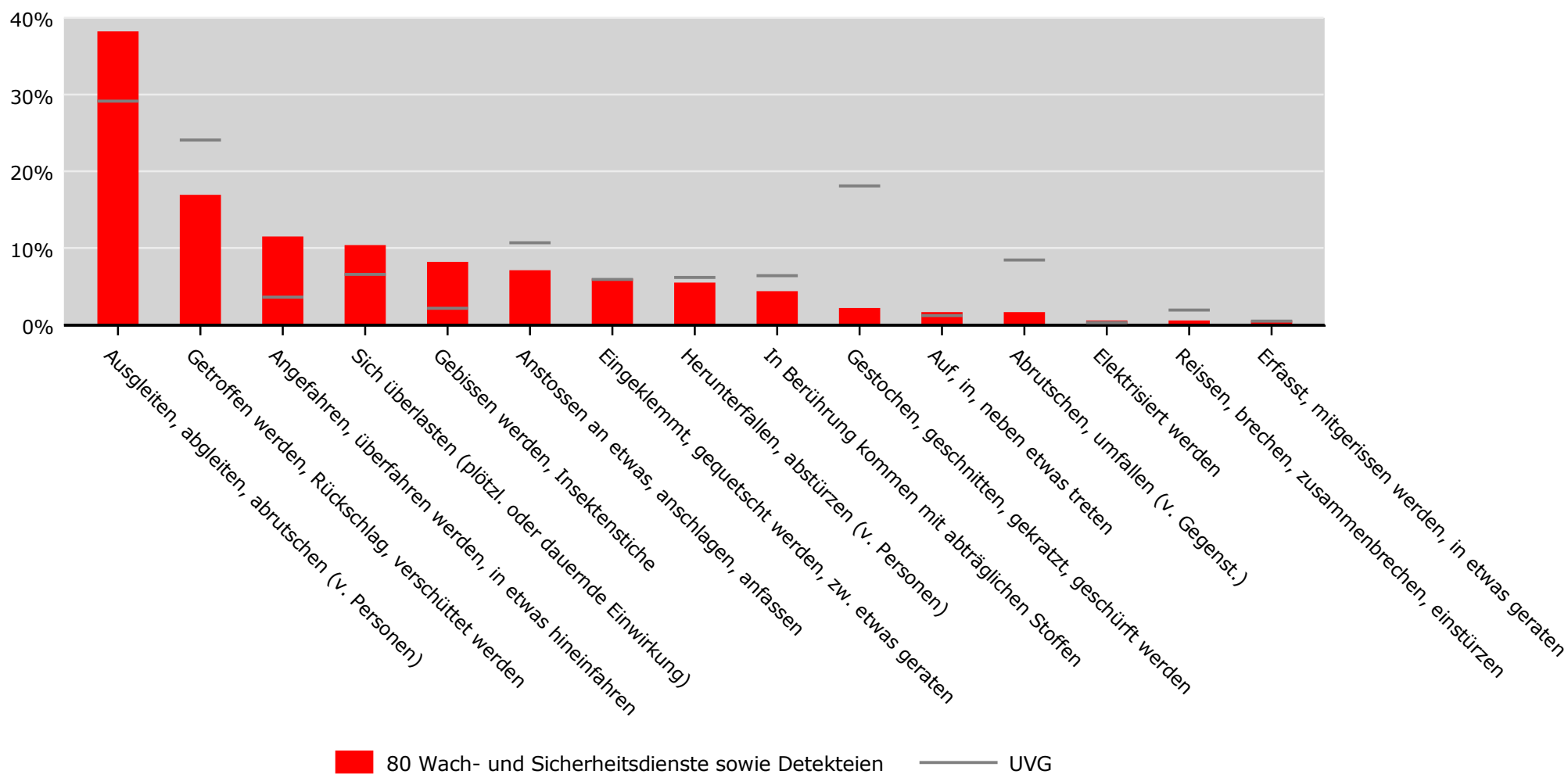
**Absenzenrisiko**

Entschädigte Tage pro Vollbeschäftigte



Hergänge\* (inkl. Mehrfachnennungen) in % der neu registrierten Fälle 2019-2023  
**80 Wach- und Sicherheitsdienste sowie Detekteien, Alle Betriebsteile**

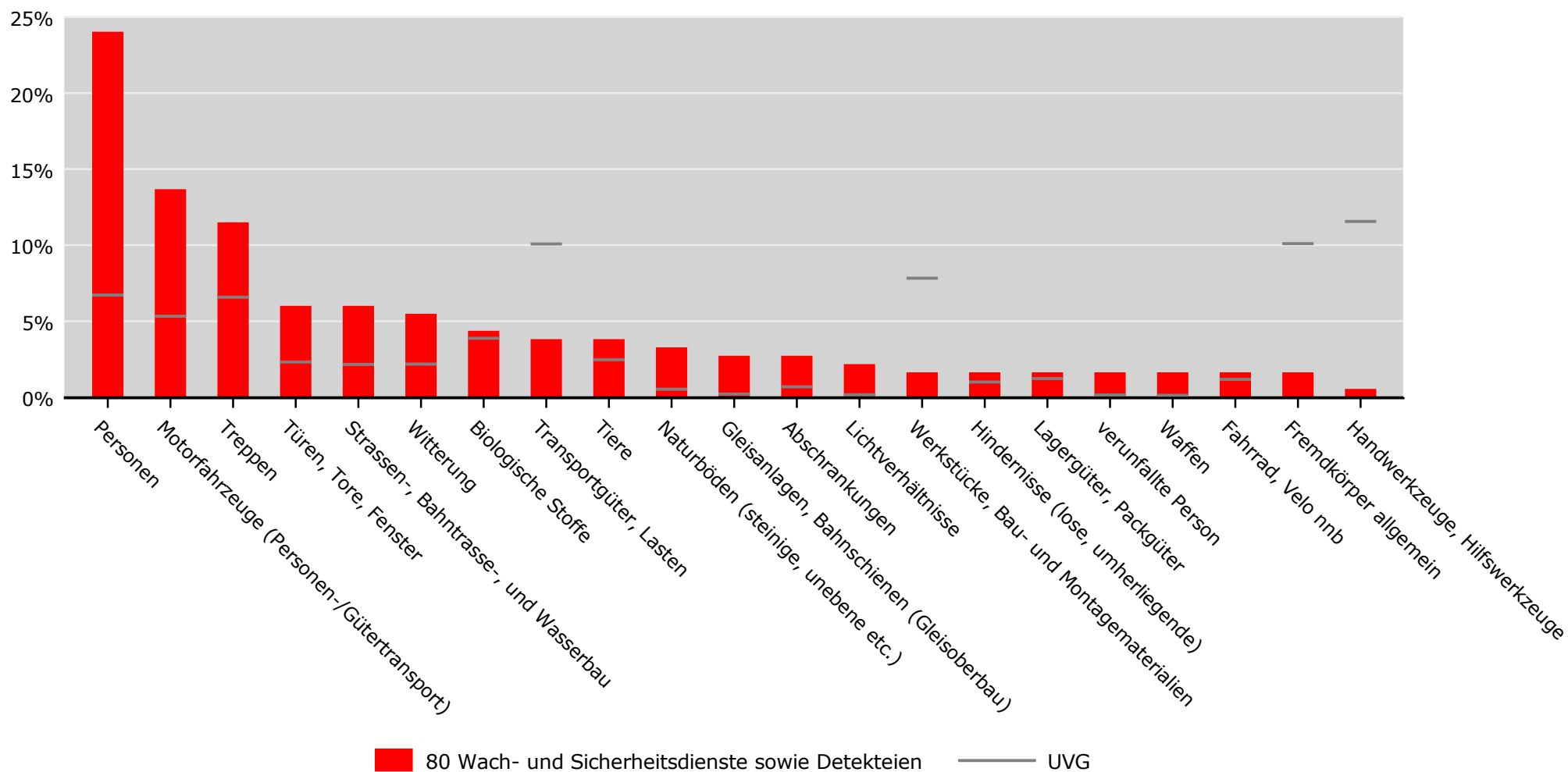
**BUV**



\* Quelle: Stichprobencodierung SSUV, Hochrechnung, Auswahl der häufigsten Hergänge  
 UVG nach Branche (NOGA 2008)

Beteiligte Gegenstände \* (inkl. Mehrfachnennungen) in % der neu registrierten Fälle 2019-2023  
**80 Wach- und Sicherheitsdienste sowie Detekteien, Alle Betriebsteile**

**BUV**



\* Quelle: Stichprobencodierung SSUV, Hochrechnung, Auswahl der häufigsten Gegenstände  
 UVG nach Branche (NOGA 2008)

# Zeitreihen zum Unfallgeschehen nach Branche (NOGA 2008), UVG



Schweizerische Eidgenossenschaft  
Confédération suisse  
Confederazione Svizzera  
Confederaziun svizra

Eidgenössische Koordinationskommission  
für Arbeitssicherheit EKAS

## BUV, Betriebsteile mit 80 und mehr Vollbeschäftigten

80	Wach- und Sicherheitsdienste sowie Detekteien	80	UVG
----	---	----	-----

Erfolgskennzahlen [1]	2015	2016	2017	2018	2019	2020	2021	2022	2023	2024	Mittel	Trend	Mittel	Trend
Fallrisiko	65	67	60	60	56	52	48	49	63*	67	59	-9.2%	50	-4.4%
Fälle mit Taggeld / 1'000 VB	34	41*	35	36	31	32	32	27	35*	38	34	-9.7%	22	13.4%
Schwere Unfälle UE / 100'000 VB	489	563	661	473	352	365	395	482	316	403	450	-36.0%	217	27.6%
Schwerstunfälle UE / 100'000 VB	49	131	57	55	70	61	71	80	70	52	70	-17.3%	37	5.0%
Invalidenrenten UE / 100'000 VB	0	38	0	18	18	0	0	0	0	0	7	-110.9%	10	-36.9%
Invalidenrenten ≥80% UE / 100'000 VB	0.0	18.8	0.0	0.0	0.0	0.0	0.0	0.0	0.0	0.0	1.9	-131.3%	0.6	-25.0%
Todesfälle UE / 100'000 VB	0.0	0.0	0.0	0.0	0.0	30.4	0.0	16.1	8.8	7.5	6.3		1.0	-14.3%
Berufskrankheiten BK / 100'000 VB	10	38	0	0	0	15	28	0	0	7	10	-67.6%	163	
Invalidenrenten BK / 100'000 VB	0.0	0.0	0.0	0.0	0.0	0.0	0.0	0.0	0.0	0.0	0.0		0.5	-62.3%
Todesfälle BK / 100'000 VB	0.0	0.0	0.0	0.0	0.0	0.0	0.0	0.0	0.0	0.0	0.0		0.9	-58.3%
Absenzenrisiko	1.61	2.31	1.77	1.62	1.48	1.27	1.70	1.39	1.44	1.58	1.62	-24.4%	0.92	18.1%
Durchschnittsalter Verunfallte	37.6	37.5	37.3	38.9	39.3	38.6	38.4	38.2	37.4	37.8	38.1	0.6%	39.2	2.9%

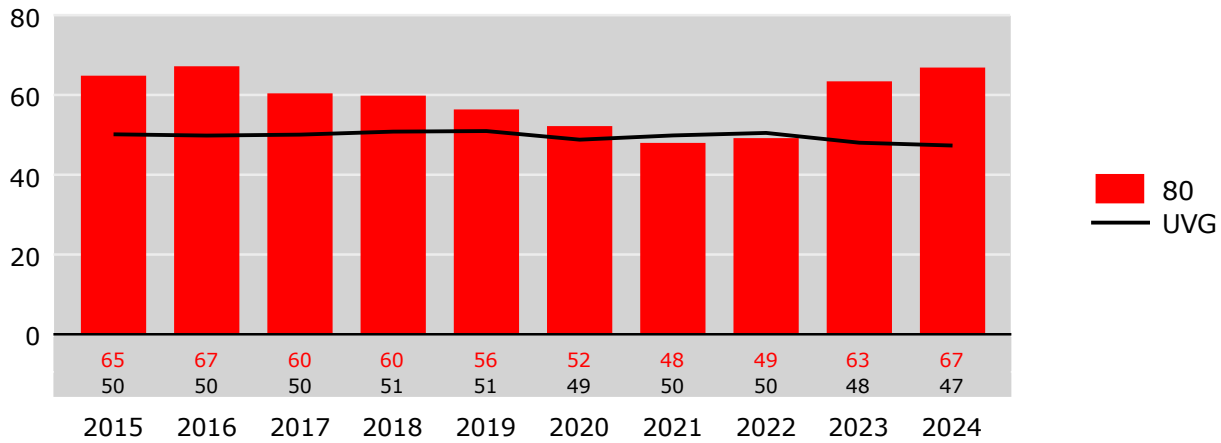
Grundzahlen	2015	2016	2017	2018	2019	2020	2021	2022	2023	2024
Betriebsteile	18	18	18	18	18	20	21	18	18	18
Vollbeschäftigte [2]	10'227	5'328	5'298	5'499	5'677	6'573	7'086	6'222	11'387	13'415
Lohnsumme in Mio. CHF	663.3	351.1	360.7	362.6	376.4	408.8	428.4	382.2	692.0	833.5
Neu registrierte, anerkannte Fälle total	663	358	320	329	320	343	340	306	722	897
Fälle mit Taggeld [3]	349	219	188	197	177	209	224	171	400	503
Schwere Unfälle UE [3]	50	30	35	26	20	24	28	30	36	54
Schwerste Unfälle UE [3]	5	7	3	3	4	4	5	5	8	7
Invalidenrenten UE	0	2	0	1	1	0	0	0	0	0
Invalidenrenten ≥80% UE	0	1	0	0	0	0	0	0	0	0
Todesfälle UE	0	0	0	0	0	2	0	1	1	1
Berufskrankheiten BK	1	2	0	0	0	1	2	0	0	1
Invalidenrenten BK	0	0	0	0	0	0	0	0	0	0
Todesfälle BK	0	0	0	0	0	0	0	0	0	0
Entschädigte Tage	16'454	12'308	9'386	8'895	8'399	8'345	12'061	8'679	16'360	21'182

Fallrisiko	Anzahl neu registrierte, anerkannte Fälle pro 1'000 Vollbeschäftigte	Mittel:	Durchschnitt der 10 Jahre
schwere Unfälle	Unfälle mit ≥90 entschädigten Tagen oder Invalidenrenten oder Todesfälle	Trend:	Veränderung in % des Regressionswertes 2024 zur Basis 2015
Schwerstunfälle	Unfälle mit ≥360 entschädigten Tagen oder Invalidenrenten oder Todesfälle		
Todesfälle	Todesfälle werden im Jahr der Rentenfestsetzung bzw. Anerkennung gezählt		
Absenzenrisiko	Anzahl entschädigte Tage pro Vollbeschäftigten	[1]	* = signifikante Veränderung im Vergleich zum Vorjahreswert
Abkürzungen	UE = Unfallereignis, BK = Berufskrankheit, VB = Vollbeschäftigte	[2]	Vollbeschäftigte gemäss Schätzmethode 2012 (siehe <a href="http://ssuv.ch/d/vbfacts">http://ssuv.ch/d/vbfacts</a> )
Hinweis	Kennzahlen ohne Vermerk UE oder BK beziehen sich auf alle Fälle inklusive BK	[3]	erstmalig «mit Taggeld», «schwer», «schwerst» gezählt im Jahr

Zeitreihen zum Unfallgeschehen nach Branche (NOGA 2008) **BUV**  
**80 Wach- und Sicherheitsdienste sowie Detekteien, Betriebsteile mit 80 und mehr Vollbeschäftigten**

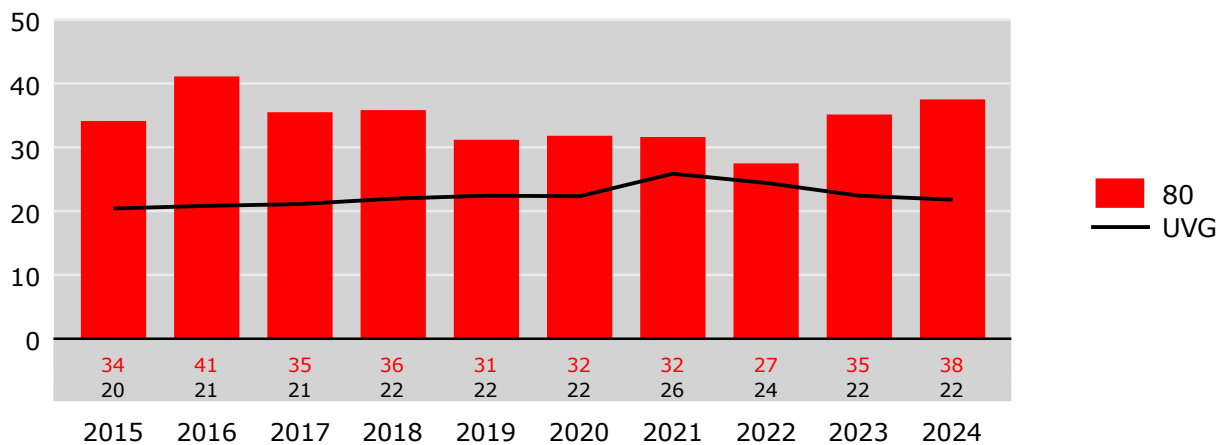
**Fallrisiko**

Neu registrierte, anerkannte Fälle pro 1'000 Vollbeschäftigte



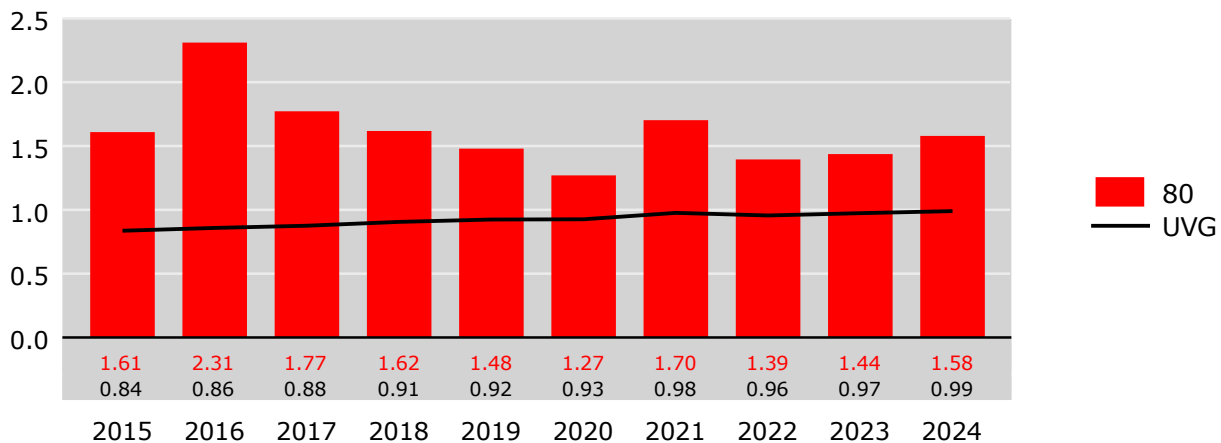
**Risiko von Fällen mit Taggeld**

Fälle mit Taggeld pro 1'000 Vollbeschäftigte

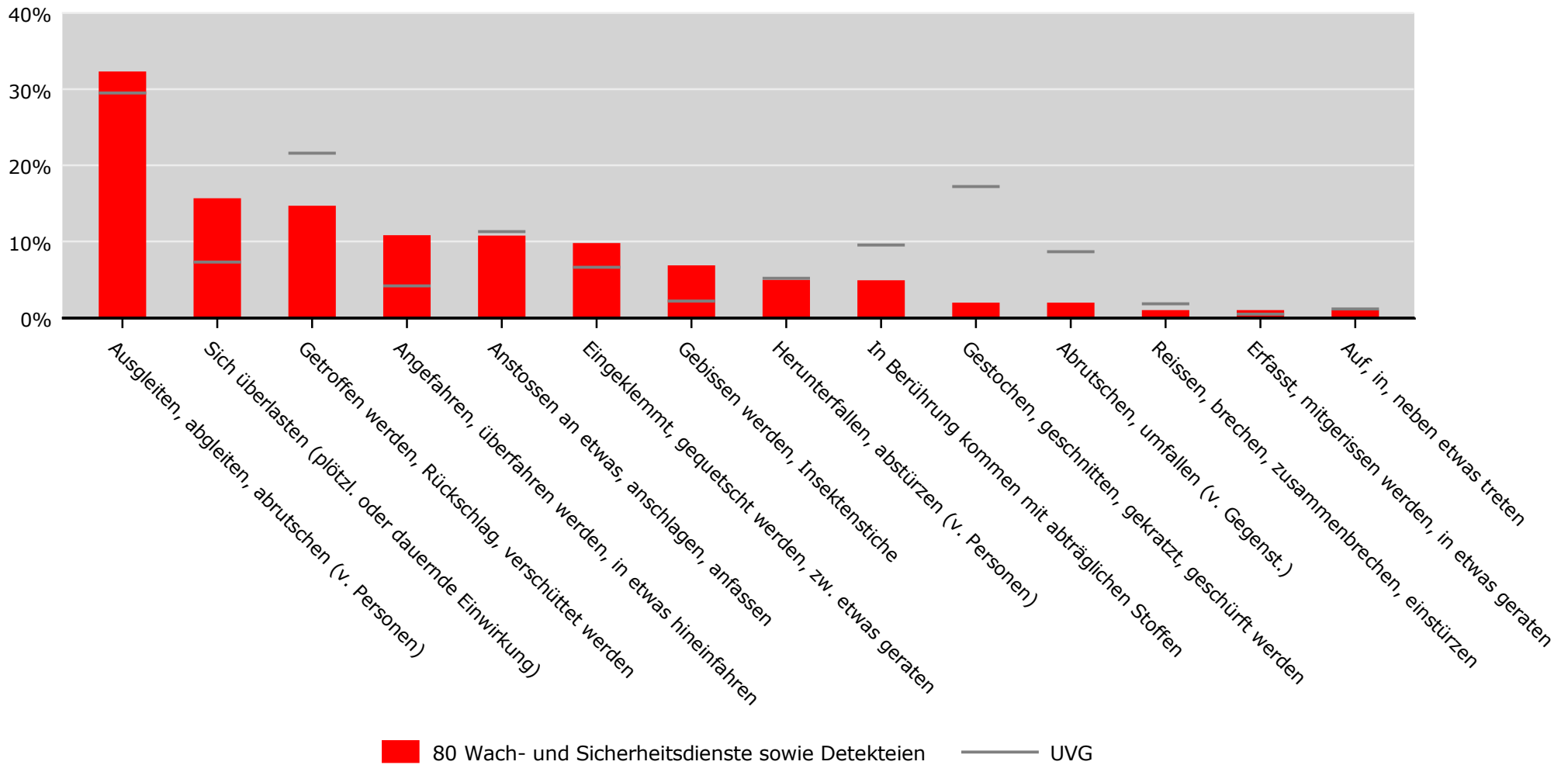


**Absenzenrisiko**

Entschädigte Tage pro Vollbeschäftigte



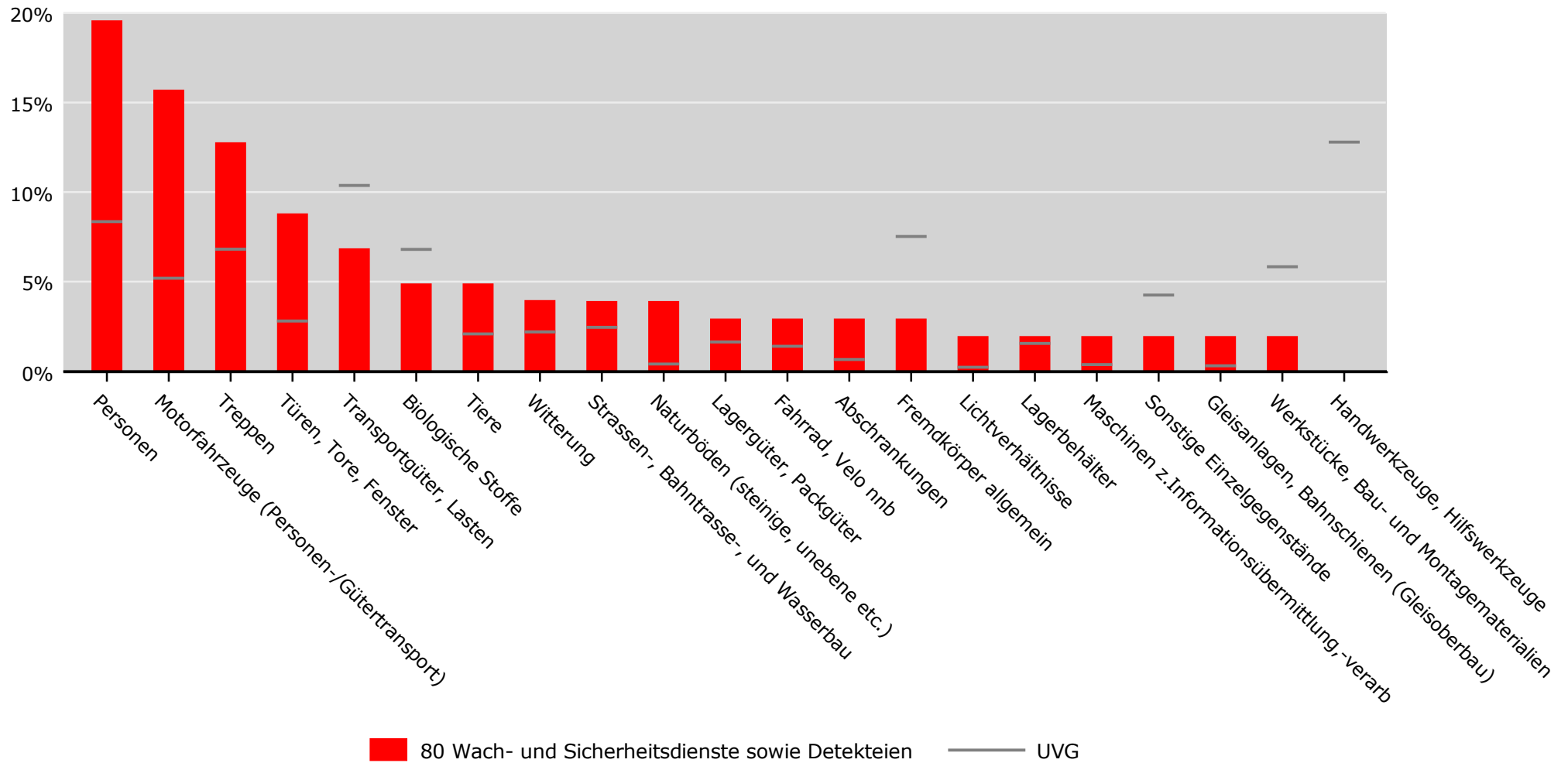
Hergänge\* (inkl. Mehrfachnennungen) in % der neu registrierten Fälle 2019-2023 **BUV**  
**80 Wach- und Sicherheitsdienste sowie Detekteien, Betriebsteile mit 80 und mehr Vollbeschäftigten**



\* Quelle: Stichprobencodierung SSUV, Hochrechnung, Auswahl der häufigsten Hergänge  
 UVG nach Branche (NOGA 2008)

Beteiligte Gegenstände \* (inkl. Mehrfachnennungen) in % der neu registrierten Fälle 2019-2023  
**80 Wach- und Sicherheitsdienste sowie Detekteien, Betriebsteile mit 80 und mehr Vollbeschäftigten**

**BUV**



\* Quelle: Stichprobencodierung SSUV, Hochrechnung, Auswahl der häufigsten Gegenstände  
 UVG nach Branche (NOGA 2008)

# Zeitreihen zum Unfallgeschehen nach Branche (NOGA 2008), UVG



Schweizerische Eidgenossenschaft  
Confédération suisse  
Confederazione Svizzera  
Confederaziun svizra

Eidgenössische Koordinationskommission  
für Arbeitssicherheit EKAS

## BUV, Betriebsteile mit weniger als 80 Vollbeschäftigten

80	Wach- und Sicherheitsdienste sowie Detekteien	80	UVG
----	---	----	-----

Erfolgskennzahlen [1]	2015	2016	2017	2018	2019	2020	2021	2022	2023	2024	Mittel	Trend	Mittel	Trend
Fallrisiko	79	80	91	73*	78	63*	66	77*	75	76	76	-11.4%	76	-10.9%
Fälle mit Taggeld / 1'000 VB	39	40	40	36	40	35	35	38	46	38	39	3.3%	35	0.5%
Schwere Unfälle UE / 100'000 VB	688	762	878	663	777	678	470	520	760	716	691	-16.2%	452	13.6%
Schwerstunfälle UE / 100'000 VB	120	176	205	153	50	145	94	43	97	97	118	-55.1%	83	-12.3%
Invalidenrenten UE / 100'000 VB	30	0	0	26	25	24	0	65	0	0	17	-6.8%	23	-45.6%
Invalidenrenten ≥80% UE / 100'000 VB	0.0	0.0	0.0	0.0	0.0	0.0	0.0	0.0	0.0	0.0	0.0		1.3	-17.5%
Todesfälle UE / 100'000 VB	29.9	0.0	0.0	0.0	0.0	0.0	0.0	0.0	0.0	19.4	4.9	-68.9%	2.2	-20.9%
Berufskrankheiten BK / 100'000 VB	30	0	59	26	0	0	0	22	19	19	17	-51.1%	70	47.4%
Invalidenrenten BK / 100'000 VB	0.0	0.0	0.0	0.0	0.0	0.0	0.0	0.0	0.0	0.0	0.0		0.9	-48.9%
Todesfälle BK / 100'000 VB	0.0	0.0	0.0	0.0	0.0	0.0	0.0	0.0	0.0	0.0	0.0		1.0	-41.6%
Absenzenrisiko	2.19	2.74	3.29	3.27	2.95	2.50	2.50	2.09	2.43	2.17	2.61	-20.8%	1.82	3.0%
Durchschnittsalter Verunfallte	40.0	36.9	37.2	38.9	38.7	39.0	40.3	41.4	40.3	39.7	39.2	6.8%	37.8	4.7%

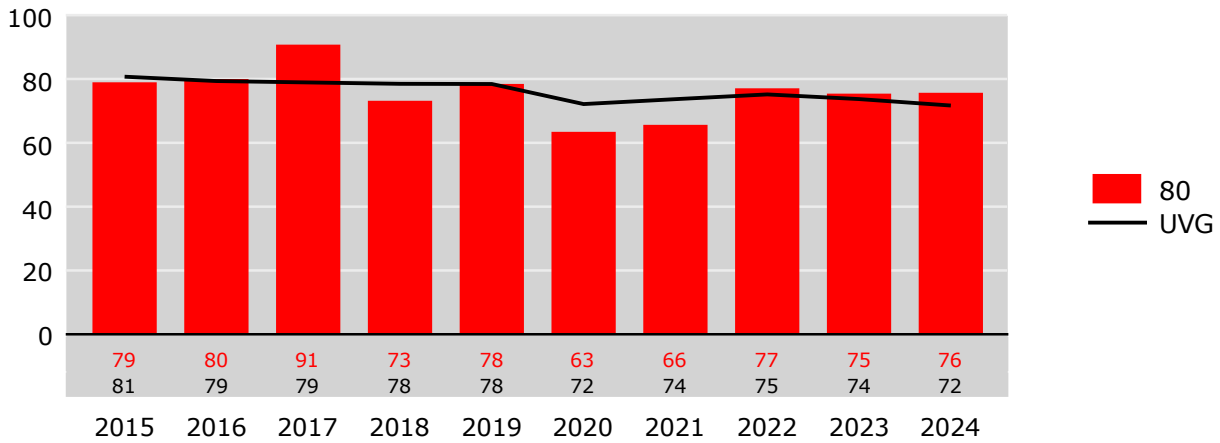
Grundzahlen	2015	2016	2017	2018	2019	2020	2021	2022	2023	2024
Betriebsteile	684	693	704	708	708	720	707	727	764	767
Vollbeschäftigte [2]	3'343	3'413	3'416	3'922	3'990	4'130	4'251	4'619	5'132	5'167
Lohnsumme in Mio. CHF	221.7	227.2	233.9	261.4	266.3	260.9	266.8	286.9	311.4	324.8
Neu registrierte, anerkannte Fälle total	264	273	310	287	313	262	279	356	387	391
Fälle mit Taggeld [3]	129	136	135	143	161	146	148	177	235	198
Schwere Unfälle UE [3]	23	26	30	26	31	28	20	24	39	37
Schwerste Unfälle UE [3]	4	6	7	6	2	6	4	2	5	5
Invalidenrenten UE	1	0	0	1	1	1	0	3	0	0
Invalidenrenten ≥80% UE	0	0	0	0	0	0	0	0	0	0
Todesfälle UE	1	0	0	0	0	0	0	0	0	1
Berufskrankheiten BK	1	0	2	1	0	0	0	1	1	1
Invalidenrenten BK	0	0	0	0	0	0	0	0	0	0
Todesfälle BK	0	0	0	0	0	0	0	0	0	0
Entschädigte Tage	7'311	9'364	11'228	12'835	11'767	10'329	10'636	9'660	12'474	11'203

Fallrisiko	Anzahl neu registrierte, anerkannte Fälle pro 1'000 Vollbeschäftigte	Mittel:	Durchschnitt der 10 Jahre
schwere Unfälle	Unfälle mit ≥90 entschädigten Tagen oder Invalidenrenten oder Todesfälle	Trend:	Veränderung in % des Regressionswertes 2024 zur Basis 2015
Schwerstunfälle	Unfälle mit ≥360 entschädigten Tagen oder Invalidenrenten oder Todesfälle		
Todesfälle	Todesfälle werden im Jahr der Rentenfestsetzung bzw. Anerkennung gezählt		
Absenzenrisiko	Anzahl entschädigte Tage pro Vollbeschäftigten	[1]	* = signifikante Veränderung im Vergleich zum Vorjahreswert
Abkürzungen	UE = Unfallereignis, BK = Berufskrankheit, VB = Vollbeschäftigte	[2]	Vollbeschäftigte gemäss Schätzmethode 2012 (siehe <a href="http://ssuv.ch/d/vbfacts">http://ssuv.ch/d/vbfacts</a> )
Hinweis	Kennzahlen ohne Vermerk UE oder BK beziehen sich auf alle Fälle inklusive BK	[3]	erstmalig «mit Taggeld», «schwer», «schwerst» gezählt im Jahr

Zeitreihen zum Unfallgeschehen nach Branche (NOGA 2008) **BUV**  
**80 Wach- und Sicherheitsdienste sowie Detekteien, Betriebsteile mit weniger als 80**  
**Vollbeschäftigten**

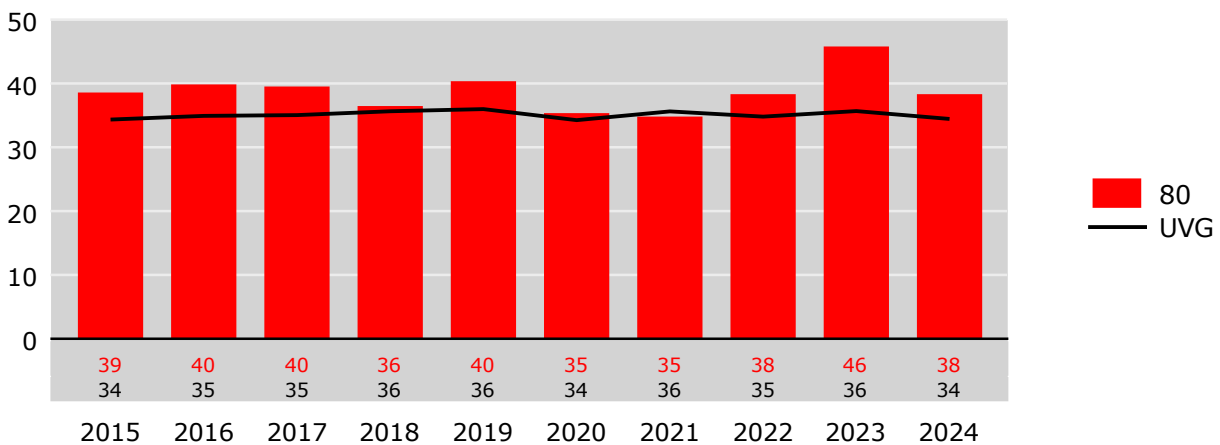
**Fallrisiko**

Neu registrierte, anerkannte Fälle pro 1'000 Vollbeschäftigte



**Risiko von Fällen mit Taggeld**

Fälle mit Taggeld pro 1'000 Vollbeschäftigte



**Absenzenrisiko**

Entschädigte Tage pro Vollbeschäftigte

