

Zeitreihen zum Unfallgeschehen nach Branche (NOGA 2008), UVG



Schweizerische Eidgenossenschaft
Confédération suisse
Confederazione Svizzera
Confederaziun svizra

Eidgenössische Koordinationskommission
für Arbeitssicherheit EKAS

BUV, Alle Betriebsteile

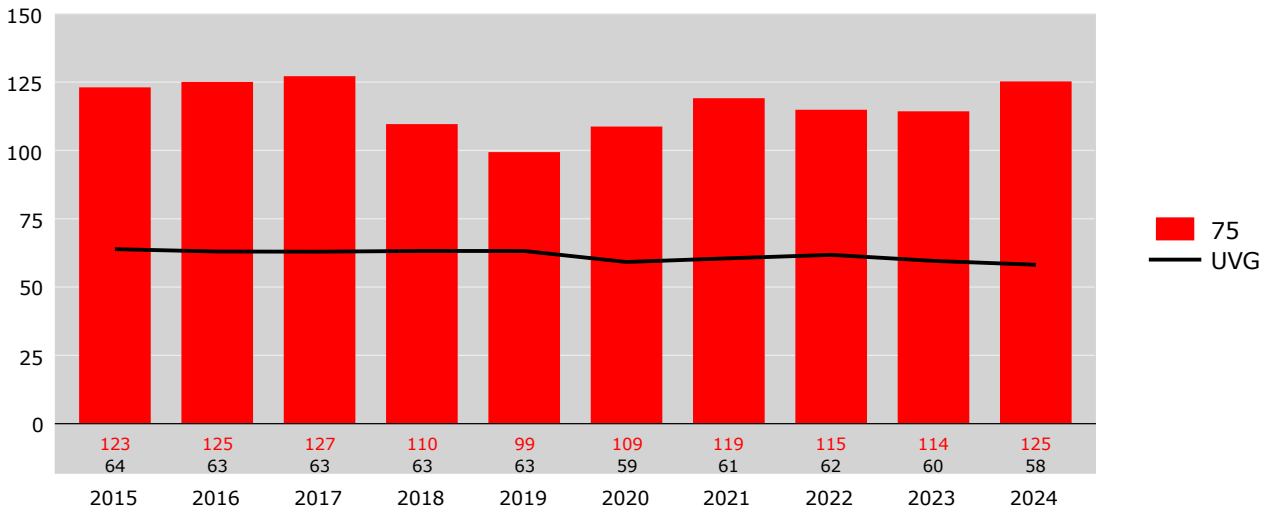
75	Veterinärwesen										75		UVG	
Erfolgskennzahlen [1]	2015	2016	2017	2018	2019	2020	2021	2022	2023	2024	Mittel	Trend	Mittel	Trend
Fallrisiko	123	125	127	110*	99	109	119	115	114	125	117	-3.7%	62	-7.9%
Fälle mit Taggeld / 1'000 VB	36	31	37	24*	26	27	32	34	33	33	31	-1.0%	28	5.7%
Schwere Unfälle UE / 100'000 VB	235	256	188	286	127	88	100	161	139	103	168	-61.5%	320	17.0%
Schwerstunfälle UE / 100'000 VB	34	0	0	0	21	22	20	0	52	17	17		58	-8.6%
Invalidenrenten UE / 100'000 VB	0	0	0	0	0	0	0	0	0	0	0		16	-45.3%
Invalidenrenten ≥80% UE / 100'000 VB	0.0	0.0	0.0	0.0	0.0	0.0	0.0	0.0	0.0	0.0	0.0		0.9	-25.1%
Todesfälle UE / 100'000 VB	0.0	0.0	0.0	0.0	0.0	0.0	0.0	0.0	0.0	0.0	0.0		1.6	-25.7%
Berufskrankheiten BK / 100'000 VB	34	64	94	24	42	22	241	18	174	51	76	145.3%	151	115.4%
Invalidenrenten BK / 100'000 VB	0.0	0.0	0.0	0.0	0.0	0.0	0.0	0.0	0.0	0.0	0.0		0.8	-50.4%
Todesfälle BK / 100'000 VB	0.0	0.0	0.0	0.0	0.0	0.0	0.0	0.0	0.0	0.0	0.0		3.5	2.5%
Absenzenrisiko	0.80	0.82	0.93	0.63	0.67	0.57	0.61	0.70	0.60	0.59	0.69	-31.2%	1.32	7.0%
Durchschnittsalter Verunfallte	30.7	30.0	29.6	30.7	30.8	31.3	30.4	30.5	31.8	31.1	30.7	3.7%	38.6	4.1%

Grundzahlen	2015	2016	2017	2018	2019	2020	2021	2022	2023	2024
Betriebsteile	956	953	941	984	991	1'011	1'032	1'062	1'065	1'079
Vollbeschäftigte [2]	2'974	3'126	3'185	4'196	4'740	4'534	4'979	5'580	5'748	5'853
Lohnsumme in Mio. CHF	202.0	215.5	227.8	251.0	269.6	287.4	316.0	350.5	382.4	410.3
Neu registrierte, anerkannte Fälle total	366	391	405	460	471	493	593	641	657	733
Fälle mit Taggeld [3]	106	98	118	101	124	121	161	188	188	193
Schwere Unfälle UE [3]	7	8	6	12	6	4	5	9	8	6
Schwerste Unfälle UE [3]	1	0	0	0	1	1	1	0	3	1
Invalidenrenten UE	0	0	0	0	0	0	0	0	0	0
Invalidenrenten ≥80% UE	0	0	0	0	0	0	0	0	0	0
Todesfälle UE	0	0	0	0	0	0	0	0	0	0
Berufskrankheiten BK	1	2	3	1	2	1	12	1	10	3
Invalidenrenten BK	0	0	0	0	0	0	0	0	0	0
Todesfälle BK	0	0	0	0	0	0	0	0	0	0
Entschädigte Tage	2'381	2'554	2'949	2'658	3'169	2'571	3'049	3'925	3'447	3'451

Fallrisiko	Anzahl neu registrierte, anerkannte Fälle pro 1'000 Vollbeschäftigte	Mittel:	Durchschnitt der 10 Jahre
schwere Unfälle	Unfälle mit ≥90 entschädigten Tagen oder Invalidenrenten oder Todesfälle	Trend:	Veränderung in % des Regressionswertes 2024 zur Basis 2015
Schwerstunfälle	Unfälle mit ≥360 entschädigten Tagen oder Invalidenrenten oder Todesfälle		
Todesfälle	Todesfälle werden im Jahr der Rentenfestsetzung bzw. Anerkennung gezählt		
Absenzenrisiko	Anzahl entschädigte Tage pro Vollbeschäftigten	[1]	* = signifikante Veränderung im Vergleich zum Vorjahreswert
Abkürzungen	UE = Unfallereignis, BK = Berufskrankheit, VB = Vollbeschäftigte	[2]	Vollbeschäftigte gemäss Schätzmethode 2012 (siehe http://ssuv.ch/d/vbfacts)
Hinweis	Kennzahlen ohne Vermerk UE oder BK beziehen sich auf alle Fälle inklusive BK	[3]	erstmalig «mit Taggeld», «schwer», «schwerst» gezählt im Jahr

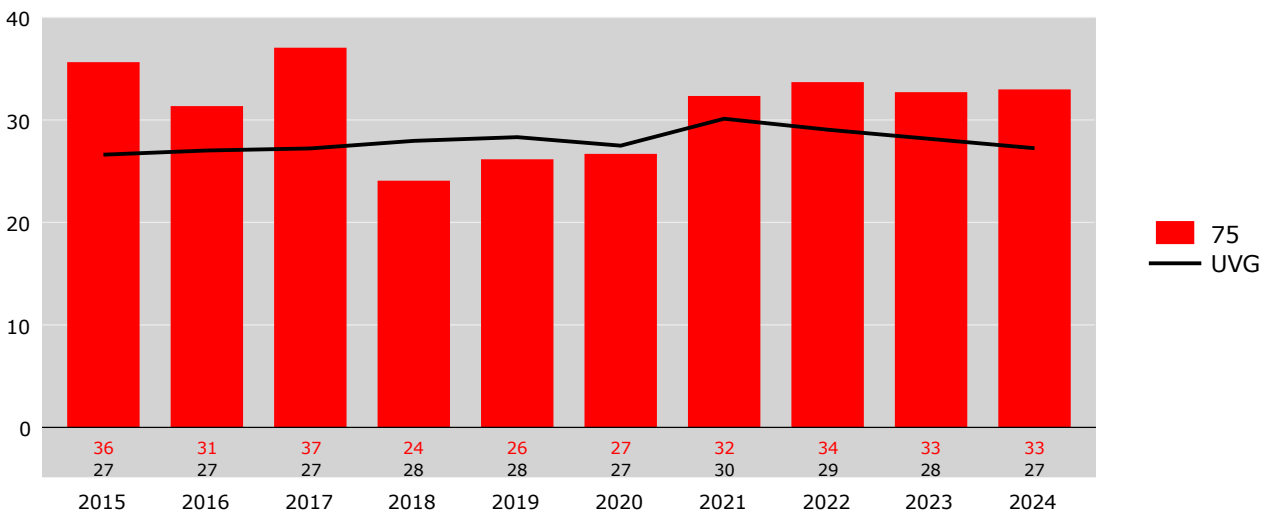
Fallrisiko

Neu registrierte, anerkannte Fälle pro 1'000 Vollbeschäftigte



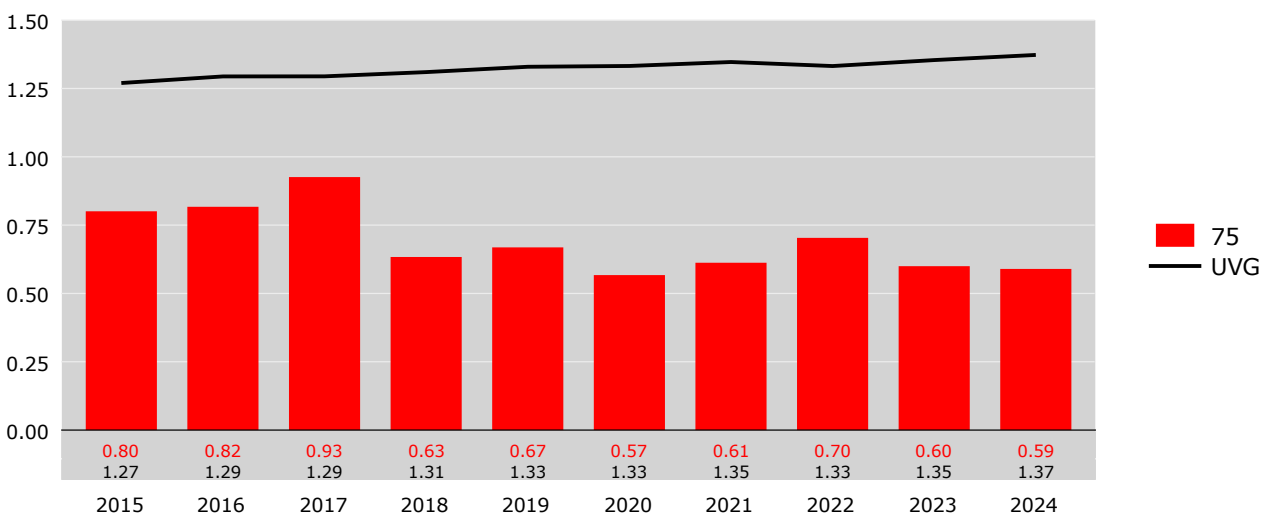
Risiko von Fällen mit Taggeld

Fälle mit Taggeld pro 1'000 Vollbeschäftigte



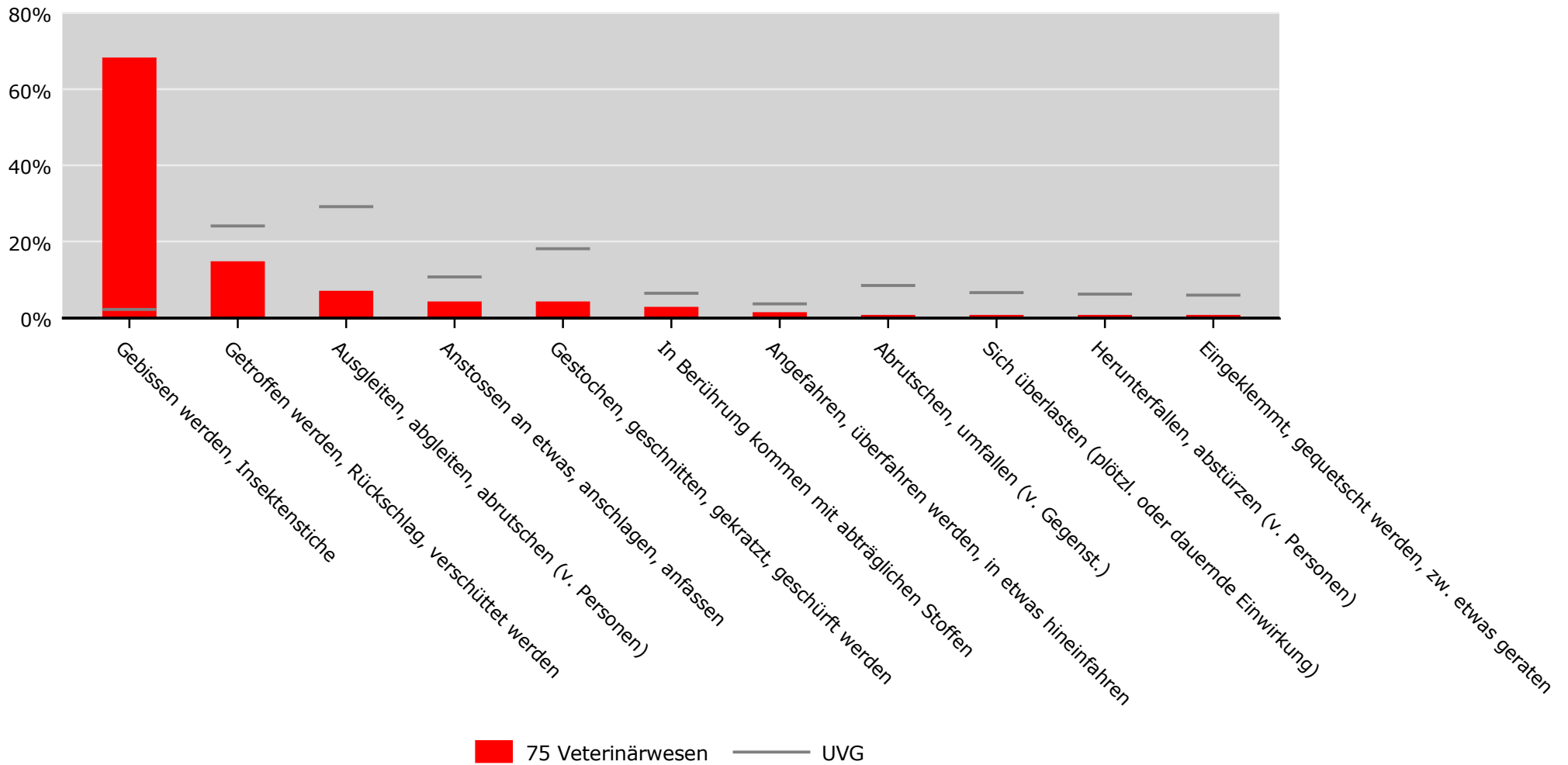
Absenzenrisiko

Entschädigte Tage pro Vollbeschäftigte



Hergänge* (inkl. Mehrfachnennungen) in % der neu registrierten Fälle 2019-2023
75 Veterinärwesen, Alle Betriebsteile

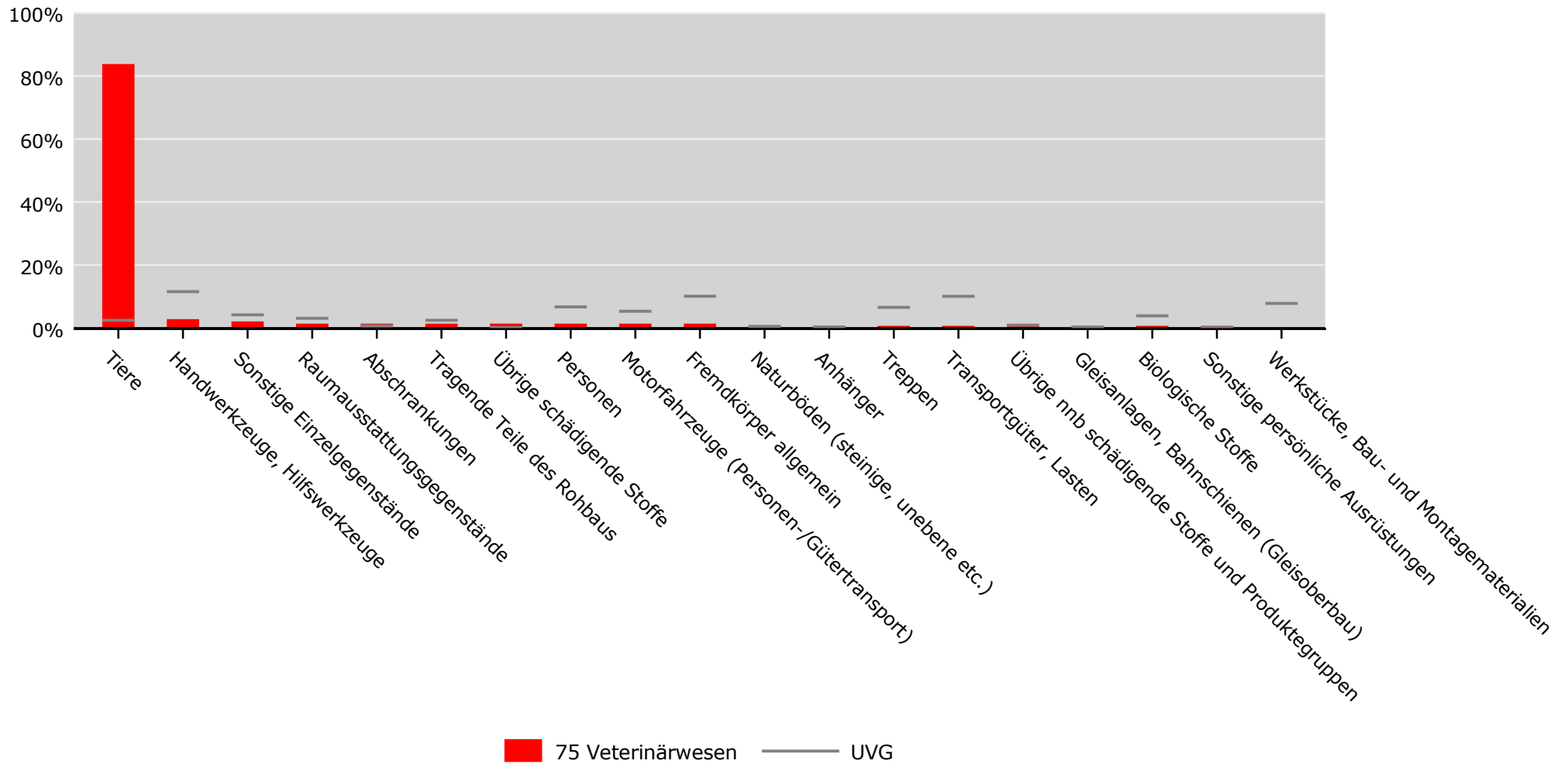
BUV



* Quelle: Stichprobencodierung SSUV, Hochrechnung, Auswahl der häufigsten Hergänge
 UVG nach Branche (NOGA 2008)

Beteiligte Gegenstände * (inkl. Mehrfachnennungen) in % der neu registrierten Fälle 2019-2023
75 Veterinärwesen, Alle Betriebsteile

BUV



* Quelle: Stichprobencodierung SSUV, Hochrechnung, Auswahl der häufigsten Gegenstände
 UVG nach Branche (NOGA 2008)

Zeitreihen zum Unfallgeschehen nach Branche (NOGA 2008), UVG

BUV, Betriebsteile mit 80 und mehr Vollbeschäftigten



Schweizerische Eidgenossenschaft
Confédération suisse
Confederazione Svizzera
Confederaziun svizra

Eidgenössische Koordinationskommission
für Arbeitssicherheit EKAS

75	Veterinärwesen	75	UVG
-----------	-----------------------	-----------	------------

Erfolgskennzahlen [1]	2015	2016	2017	2018	2019	2020	2021	2022	2023	2024	Mittel	Trend	Mittel	Trend
Fallrisiko	140	144	215	174	162	162	181	205	178	224	179	34.6%	50	-4.4%
Fälle mit Taggeld / 1'000 VB	42	46	61	29	38	44	52	53	75	70	51	71.9%	22	13.4%
Schwere Unfälle UE / 100'000 VB	0	0	0	363	0	0	0	0	0	0	36	-90.0%	217	27.6%
Schwerstunfälle UE / 100'000 VB	0	0	0	0	0	0	0	0	0	0	0		37	5.0%
Invalidenrenten UE / 100'000 VB	0	0	0	0	0	0	0	0	0	0	0		10	-36.9%
Invalidenrenten ≥80% UE / 100'000 VB	0.0	0.0	0.0	0.0	0.0	0.0	0.0	0.0	0.0	0.0	0.0		0.6	-25.0%
Todesfälle UE / 100'000 VB	0.0	0.0	0.0	0.0	0.0	0.0	0.0	0.0	0.0	0.0	0.0		1.0	-14.3%
Berufskrankheiten BK / 100'000 VB	0	0	552	0	0	0	0	0	202	0	75	-65.5%	163	
Invalidenrenten BK / 100'000 VB	0.0	0.0	0.0	0.0	0.0	0.0	0.0	0.0	0.0	0.0	0.0		0.5	-62.3%
Todesfälle BK / 100'000 VB	0.0	0.0	0.0	0.0	0.0	0.0	0.0	0.0	0.0	0.0	0.0		0.9	-58.3%
Absenzenrisiko	0.29	0.34	0.37	0.60	0.49	0.23	0.49	0.28	0.53	0.49	0.41	33.9%	0.92	18.1%
Durchschnittsalter Verunfallte	24.0	26.4	24.1	26.5	29.6	28.8	27.3	27.9	28.3	26.6	26.9	12.4%	39.2	2.9%

Grundzahlen	2015	2016	2017	2018	2019	2020	2021	2022	2023	2024
Betriebsteile	4	4	4	4	4	4	4	4	4	3
Vollbeschäftigte [2]	143	153	181	275	371	388	404	468	496	428
Lohnsumme in Mio. CHF	9.7	10.6	13.0	16.4	21.0	24.6	25.6	29.4	33.0	30.0
Neu registrierte, anerkannte Fälle total	20	22	39	48	60	63	73	96	88	96
Fälle mit Taggeld [3]	6	7	11	8	14	17	21	25	37	30
Schwere Unfälle UE [3]	0	0	0	1	0	0	0	0	0	0
Schwerste Unfälle UE [3]	0	0	0	0	0	0	0	0	0	0
Invalidenrenten UE	0	0	0	0	0	0	0	0	0	0
Invalidenrenten ≥80% UE	0	0	0	0	0	0	0	0	0	0
Todesfälle UE	0	0	0	0	0	0	0	0	0	0
Berufskrankheiten BK	0	0	1	0	0	0	0	0	1	0
Invalidenrenten BK	0	0	0	0	0	0	0	0	0	0
Todesfälle BK	0	0	0	0	0	0	0	0	0	0
Entschädigte Tage	41	52	66	165	181	90	197	133	264	211

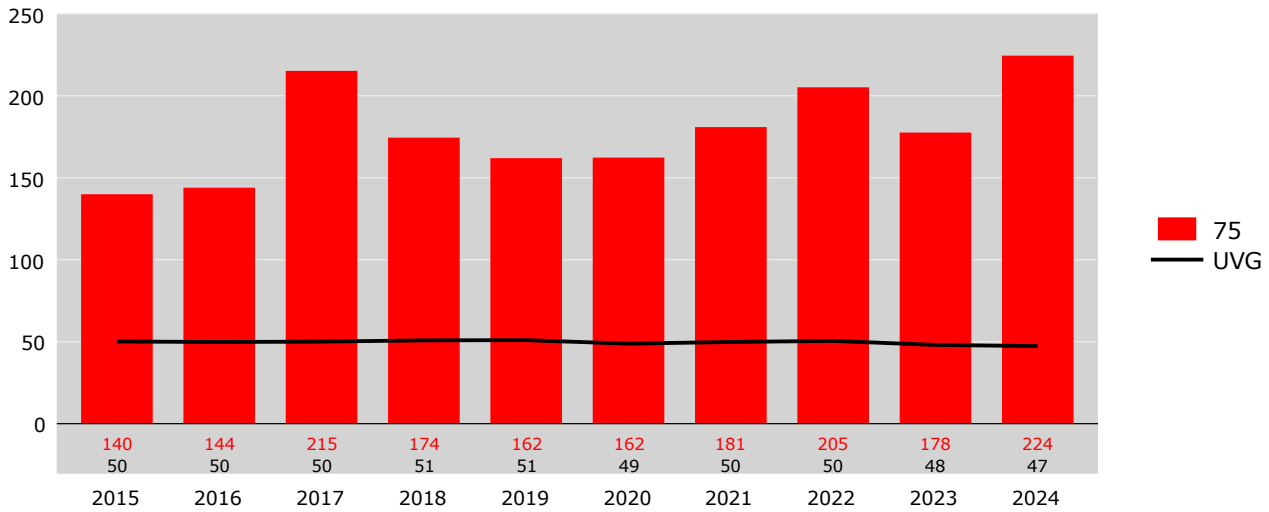
Fallrisiko	Anzahl neu registrierte, anerkannte Fälle pro 1'000 Vollbeschäftigte	Mittel:	Durchschnitt der 10 Jahre
schwere Unfälle	Unfälle mit ≥90 entschädigten Tagen oder Invalidenrenten oder Todesfälle	Trend:	Veränderung in % des Regressionswertes 2024 zur Basis 2015
Schwerstunfälle	Unfälle mit ≥360 entschädigten Tagen oder Invalidenrenten oder Todesfälle		
Todesfälle	Todesfälle werden im Jahr der Rentenfestsetzung bzw. Anerkennung gezählt		
Absenzenrisiko	Anzahl entschädigte Tage pro Vollbeschäftigten	[1]	* = signifikante Veränderung im Vergleich zum Vorjahreswert
Abkürzungen	UE = Unfallereignis, BK = Berufskrankheit, VB = Vollbeschäftigte	[2]	Vollbeschäftigte gemäss Schätzmethode 2012 (siehe http://ssuv.ch/d/vbfacts)
Hinweis	Kennzahlen ohne Vermerk UE oder BK beziehen sich auf alle Fälle inklusive BK	[3]	erstmalig «mit Taggeld», «schwer», «schwerst» gezählt im Jahr

Zeitreihen zum Unfallgeschehen nach Branche (NOGA 2008)
75 Veterinärwesen, Betriebsteile mit 80 und mehr Vollbeschäftigten

BUV

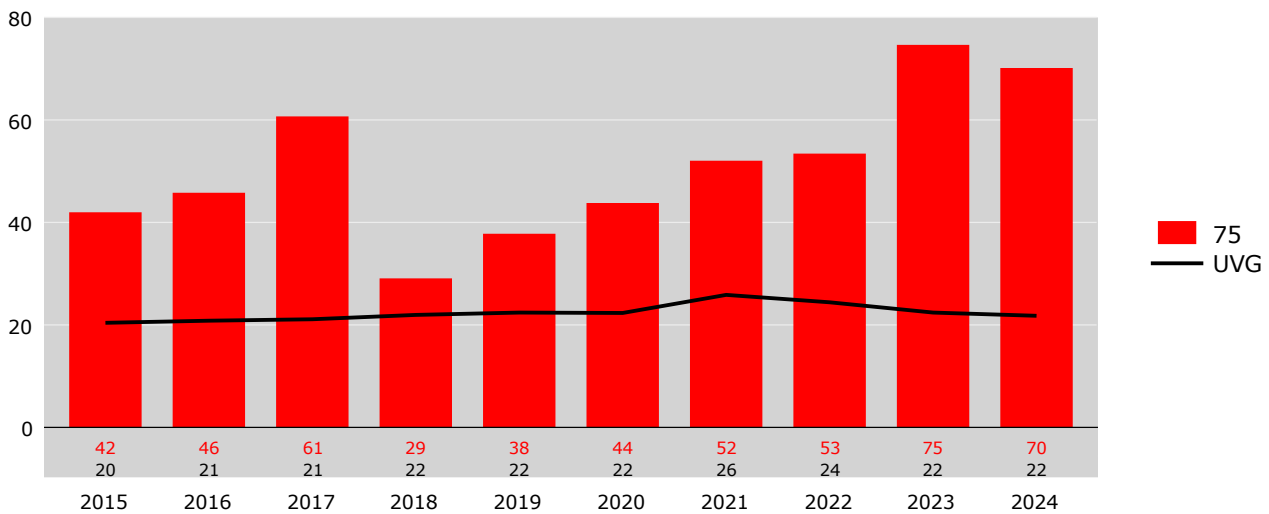
Fallrisiko

Neu registrierte, anerkannte Fälle pro 1'000 Vollbeschäftigte



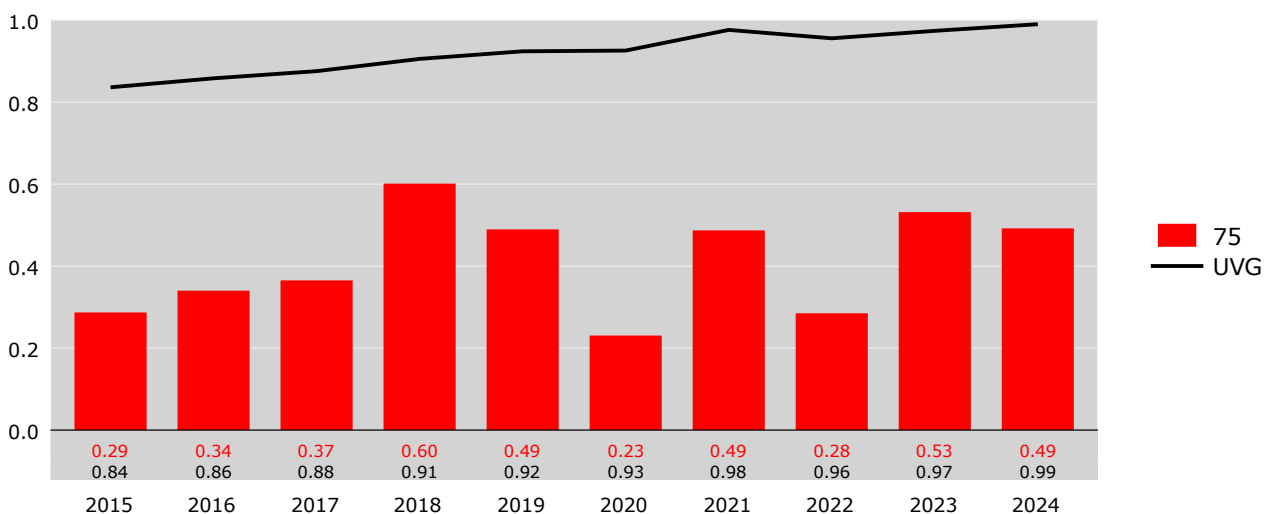
Risiko von Fällen mit Taggeld

Fälle mit Taggeld pro 1'000 Vollbeschäftigte



Absenzenrisiko

Entschädigte Tage pro Vollbeschäftigte



Zeitreihen zum Unfallgeschehen nach Branche (NOGA 2008), UVG

BUV, Betriebsteile mit weniger als 80 Vollbeschäftigten



Schweizerische Eidgenossenschaft
Confédération suisse
Confederazione Svizzera
Confederaziun svizra

Eidgenössische Koordinationskommission
für Arbeitssicherheit EKAS

75	Veterinärwesen										75		UVG	
Erfolgskennzahlen [1]	2015	2016	2017	2018	2019	2020	2021	2022	2023	2024	Mittel	Trend	Mittel	Trend
Fallrisiko	122	124	122	105*	94	104	114	107	108	117	112	-9.0%	76	-10.9%
Fälle mit Taggeld / 1'000 VB	35	31	36	23*	25	25	31	32	29	30	30	-10.4%	35	0.5%
Schwere Unfälle UE / 100'000 VB	247	269	200	255	137	96	109	176	152	111	175	-58.3%	452	13.6%
Schwerstunfälle UE / 100'000 VB	35	0	0	0	23	24	22	0	57	18	18		83	-12.3%
Invalidenrenten UE / 100'000 VB	0	0	0	0	0	0	0	0	0	0	0		23	-45.6%
Invalidenrenten ≥80% UE / 100'000 VB	0.0	0.0	0.0	0.0	0.0	0.0	0.0	0.0	0.0	0.0	0.0		1.3	-17.5%
Todesfälle UE / 100'000 VB	0.0	0.0	0.0	0.0	0.0	0.0	0.0	0.0	0.0	0.0	0.0		2.2	-20.9%
Berufskrankheiten BK / 100'000 VB	35	67	67	26	46	24	262	20	171	55	77		70	47.4%
Invalidenrenten BK / 100'000 VB	0.0	0.0	0.0	0.0	0.0	0.0	0.0	0.0	0.0	0.0	0.0		0.9	-48.9%
Todesfälle BK / 100'000 VB	0.0	0.0	0.0	0.0	0.0	0.0	0.0	0.0	0.0	0.0	0.0		1.0	-41.6%
Absenzenrisiko	0.83	0.84	0.96	0.61	0.67	0.60	0.62	0.74	0.61	0.60	0.71	-31.4%	1.82	3.0%
Durchschnittsalter Verunfallte	31.1	30.2	30.2	31.1	31.0	31.7	30.8	30.9	32.4	31.8	31.1	4.5%	37.8	4.7%

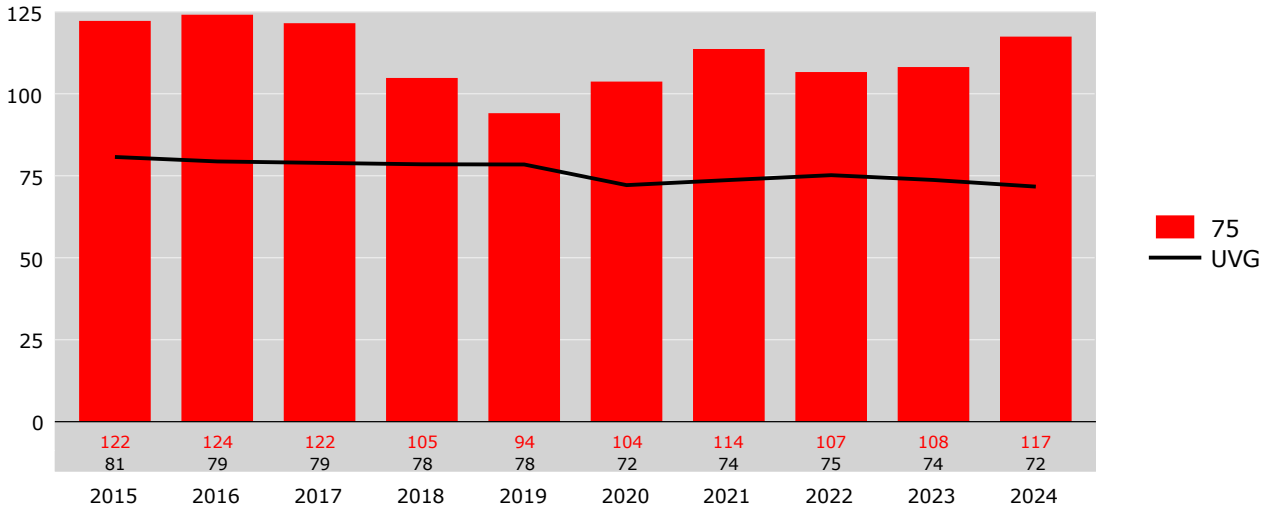
Grundzahlen	2015	2016	2017	2018	2019	2020	2021	2022	2023	2024
Betriebsteile	951	948	937	979	985	1'006	1'028	1'058	1'059	1'069
Vollbeschäftigte [2]	2'831	2'973	3'004	3'921	4'369	4'146	4'575	5'112	5'253	5'425
Lohnsumme in Mio. CHF	192.2	204.9	214.8	234.6	248.5	262.8	290.4	321.1	349.4	380.3
Neu registrierte, anerkannte Fälle total	346	369	365	411	411	430	520	545	568	637
Fälle mit Taggeld [3]	100	91	107	92	110	104	140	163	151	162
Schwere Unfälle UE [3]	7	8	6	10	6	4	5	9	8	6
Schwerste Unfälle UE [3]	1	0	0	0	1	1	1	0	3	1
Invalidenrenten UE	0	0	0	0	0	0	0	0	0	0
Invalidenrenten ≥80% UE	0	0	0	0	0	0	0	0	0	0
Todesfälle UE	0	0	0	0	0	0	0	0	0	0
Berufskrankheiten BK	1	2	2	1	2	1	12	1	9	3
Invalidenrenten BK	0	0	0	0	0	0	0	0	0	0
Todesfälle BK	0	0	0	0	0	0	0	0	0	0
Entschädigte Tage	2'340	2'502	2'883	2'382	2'934	2'482	2'852	3'792	3'184	3'241

Fallrisiko	Anzahl neu registrierte, anerkannte Fälle pro 1'000 Vollbeschäftigte	Mittel:	Durchschnitt der 10 Jahre
schwere Unfälle	Unfälle mit ≥90 entschädigten Tagen oder Invalidenrenten oder Todesfälle	Trend:	Veränderung in % des Regressionswertes 2024 zur Basis 2015
Schwerstunfälle	Unfälle mit ≥360 entschädigten Tagen oder Invalidenrenten oder Todesfälle		
Todesfälle	Todesfälle werden im Jahr der Rentenfestsetzung bzw. Anerkennung gezählt		
Absenzenrisiko	Anzahl entschädigte Tage pro Vollbeschäftigten	[1]	* = signifikante Veränderung im Vergleich zum Vorjahreswert
Abkürzungen	UE = Unfallereignis, BK = Berufskrankheit, VB = Vollbeschäftigte	[2]	Vollbeschäftigte gemäss Schätzmethode 2012 (siehe http://ssuv.ch/d/vbfacts)
Hinweis	Kennzahlen ohne Vermerk UE oder BK beziehen sich auf alle Fälle inklusive BK	[3]	erstmalig «mit Taggeld», «schwer», «schwerst» gezählt im Jahr

Zeitreihen zum Unfallgeschehen nach Branche (NOGA 2008) **BUV**
75 Veterinärwesen, Betriebsteile mit weniger als 80 Vollbeschäftigten

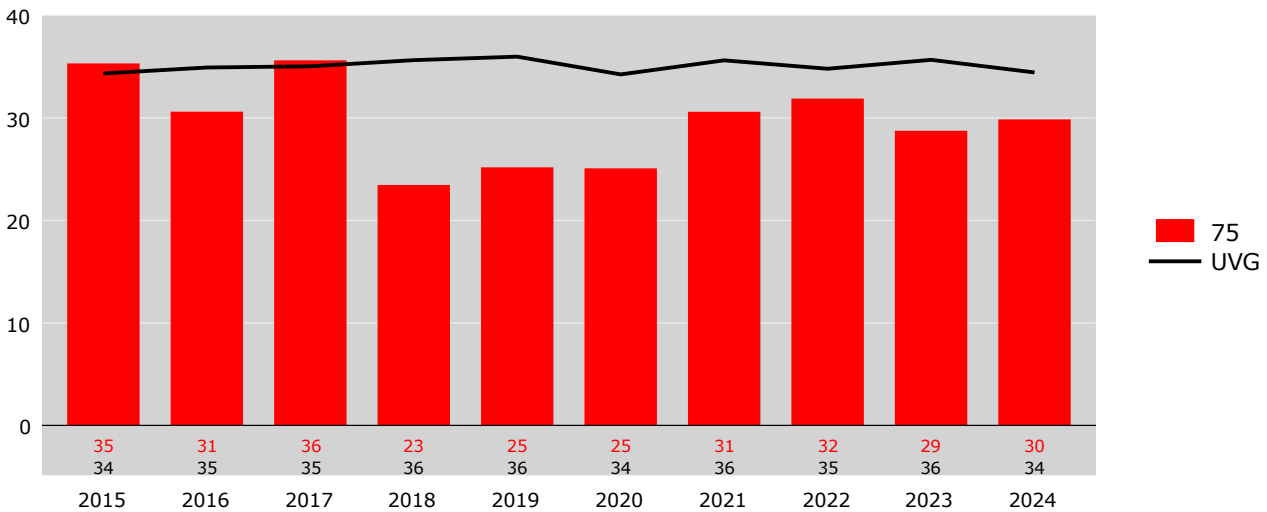
Fallrisiko

Neu registrierte, anerkannte Fälle pro 1'000 Vollbeschäftigte



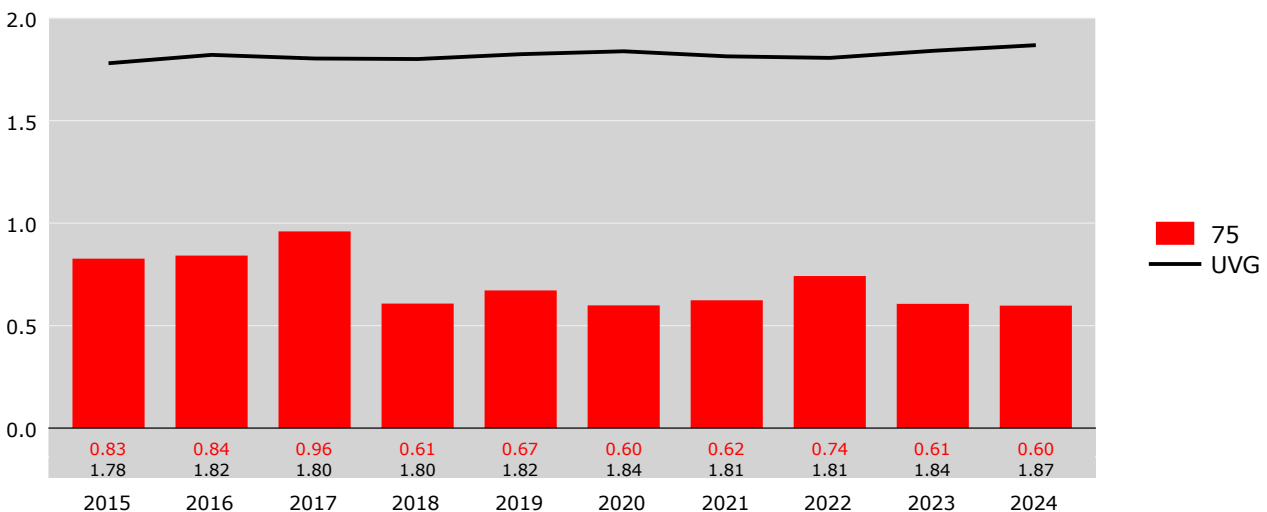
Risiko von Fällen mit Taggeld

Fälle mit Taggeld pro 1'000 Vollbeschäftigte



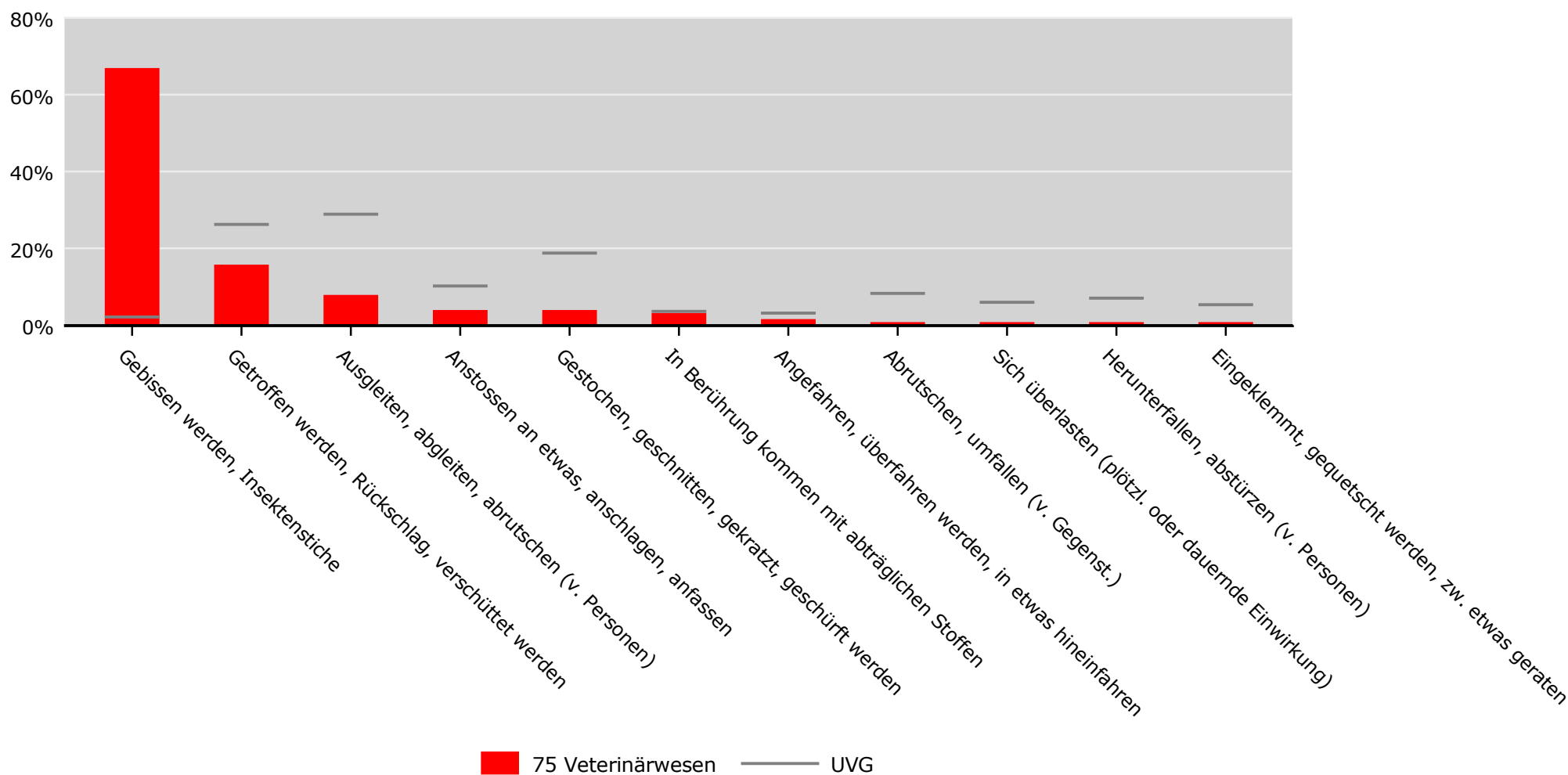
Absenzenrisiko

Entschädigte Tage pro Vollbeschäftigte



Hergänge* (inkl. Mehrfachnennungen) in % der neu registrierten Fälle 2019-2023
75 Veterinärwesen, Betriebsteile mit weniger als 80 Vollbeschäftigten

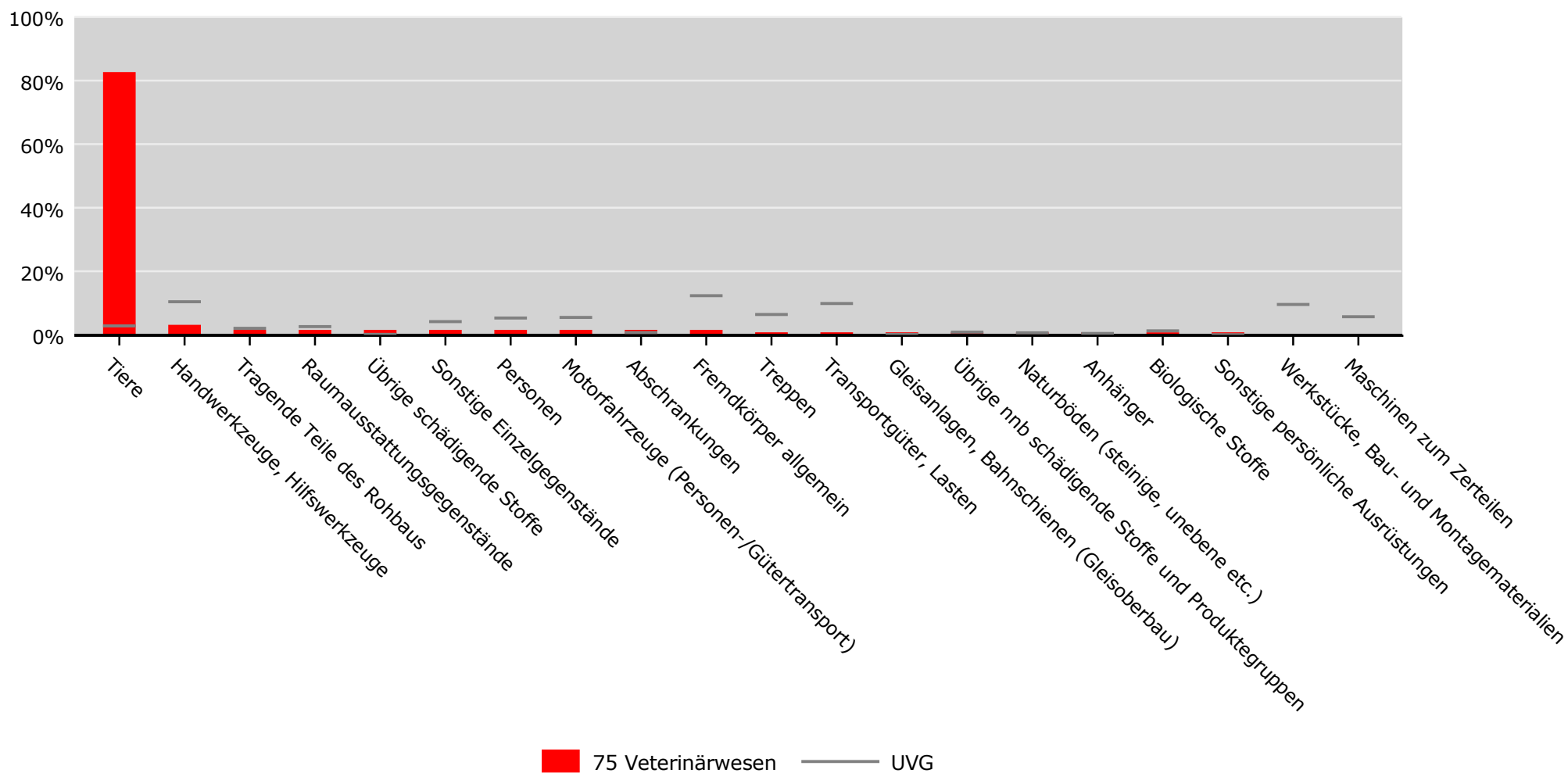
BUV



* Quelle: Stichprobencodierung SSUV, Hochrechnung, Auswahl der häufigsten Hergänge
 UVG nach Branche (NOGA 2008)

Beteiligte Gegenstände * (inkl. Mehrfachnennungen) in % der neu registrierten Fälle 2019-2023
75 Veterinärwesen, Betriebsteile mit weniger als 80 Vollbeschäftigten

BUV



* Quelle: Stichprobencodierung SSUV, Hochrechnung, Auswahl der häufigsten Gegenstände
 UVG nach Branche (NOGA 2008)