

Zeitreihen zum Unfallgeschehen nach Branche (NOGA 2008), UVG



Schweizerische Eidgenossenschaft
Confédération suisse
Confederazione Svizzera
Confederaziun svizra

Eidgenössische Koordinationskommission
für Arbeitssicherheit EKAS

BUV, Alle Betriebsteile

73	Werbung und Marktforschung	73	UVG
-----------	-----------------------------------	-----------	------------

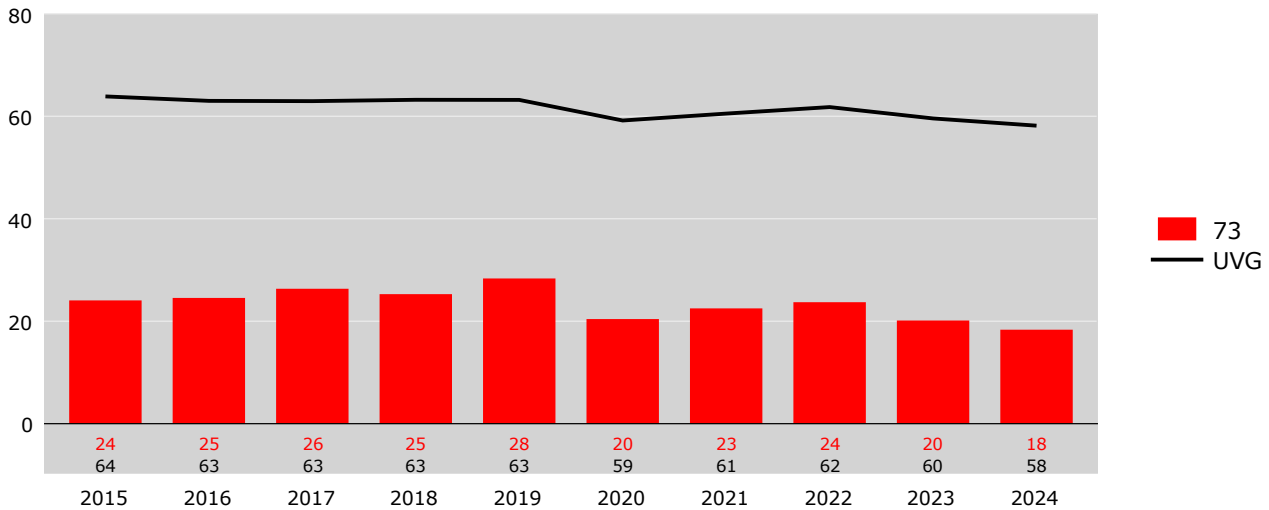
Erfolgskennzahlen [1]	2015	2016	2017	2018	2019	2020	2021	2022	2023	2024	Mittel	Trend	Mittel	Trend
Fallrisiko	24	25	26	25	28	20*	23	24	20*	18	23	-23.1%	62	-7.9%
Fälle mit Taggeld / 1'000 VB	10	10	12	10	11	9*	9	9	8	7	9	-27.0%	28	5.7%
Schwere Unfälle UE / 100'000 VB	139	177	243	109*	160	173	166	142	82	97	149	-40.2%	320	17.0%
Schwerstunfälle UE / 100'000 VB	24	41	16	17	18	18	49	24	5	27	24	-17.8%	58	-8.6%
Invalidenrenten UE / 100'000 VB	5	0	11	6	6	6	6	6	11	16	7		16	-45.3%
Invalidenrenten ≥80% UE / 100'000 VB	0.0	0.0	0.0	0.0	0.0	0.0	0.0	0.0	5.5	5.4	1.1		0.9	-25.1%
Todesfälle UE / 100'000 VB	0.0	0.0	0.0	0.0	0.0	0.0	0.0	0.0	0.0	0.0	0.0		1.6	-25.7%
Berufskrankheiten BK / 100'000 VB	10	5	0	12	6	0	12	0	0	5	5	-59.4%	151	115.4%
Invalidenrenten BK / 100'000 VB	0.0	0.0	0.0	0.0	0.0	0.0	0.0	0.0	0.0	0.0	0.0		0.8	-50.4%
Todesfälle BK / 100'000 VB	0.0	0.0	0.0	0.0	0.0	0.0	0.0	0.0	0.0	0.0	0.0		3.5	2.5%
Absenzenrisiko	0.59	0.63	0.69	0.42	0.55	0.53	0.66	0.59	0.41	0.38	0.54	-28.1%	1.32	7.0%
Durchschnittsalter Verunfallte	42.4	41.8	43.0	42.3	42.9	43.7	43.4	43.4	43.4	42.1	42.9	1.9%	38.6	4.1%

Grundzahlen	2015	2016	2017	2018	2019	2020	2021	2022	2023	2024
Betriebsteile	4'127	3'801	3'346	3'119	3'079	3'146	3'249	3'355	3'492	3'590
Vollbeschäftigte [2]	20'827	19'721	18'955	17'363	16'829	16'747	16'222	16'958	18'223	18'648
Lohnsumme in Mio. CHF	1'586.8	1'538.8	1'417.0	1'347.2	1'320.4	1'307.3	1'309.1	1'361.8	1'419.7	1'441.8
Neu registrierte, anerkannte Fälle total	501	484	499	439	477	342	365	402	367	342
Fälle mit Taggeld [3]	201	193	218	179	189	151	148	153	145	132
Schwere Unfälle UE [3]	29	35	46	19	27	29	27	24	15	18
Schwerste Unfälle UE [3]	5	8	3	3	3	3	8	4	1	5
Invalidenrenten UE	1	0	2	1	1	1	1	1	2	3
Invalidenrenten ≥80% UE	0	0	0	0	0	0	0	0	1	1
Todesfälle UE	0	0	0	0	0	0	0	0	0	0
Berufskrankheiten BK	2	1	0	2	1	0	2	0	0	1
Invalidenrenten BK	0	0	0	0	0	0	0	0	0	0
Todesfälle BK	0	0	0	0	0	0	0	0	0	0
Entschädigte Tage	12'213	12'420	13'119	7'318	9'277	8'903	10'696	9'963	7'442	7'033

Fallrisiko	Anzahl neu registrierte, anerkannte Fälle pro 1'000 Vollbeschäftigte	Mittel:	Durchschnitt der 10 Jahre
schwere Unfälle	Unfälle mit ≥90 entschädigten Tagen oder Invalidenrenten oder Todesfälle	Trend:	Veränderung in % des Regressionswertes 2024 zur Basis 2015
Schwerstunfälle	Unfälle mit ≥360 entschädigten Tagen oder Invalidenrenten oder Todesfälle		
Todesfälle	Todesfälle werden im Jahr der Rentenfestsetzung bzw. Anerkennung gezählt		
Absenzenrisiko	Anzahl entschädigte Tage pro Vollbeschäftigten	[1]	* = signifikante Veränderung im Vergleich zum Vorjahreswert
Abkürzungen	UE = Unfallereignis, BK = Berufskrankheit, VB = Vollbeschäftigte	[2]	Vollbeschäftigte gemäss Schätzmethode 2012 (siehe http://ssuv.ch/d/vbfacts)
Hinweis	Kennzahlen ohne Vermerk UE oder BK beziehen sich auf alle Fälle inklusive BK	[3]	erstmalig «mit Taggeld», «schwer», «schwerst» gezählt im Jahr

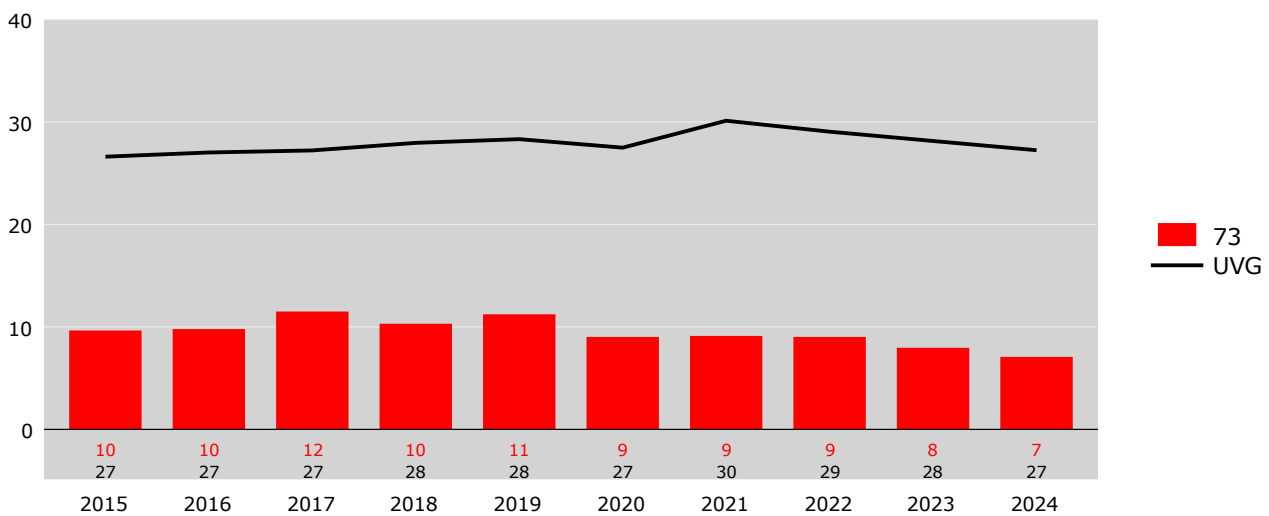
Fallrisiko

Neu registrierte, anerkannte Fälle pro 1'000 Vollbeschäftigte



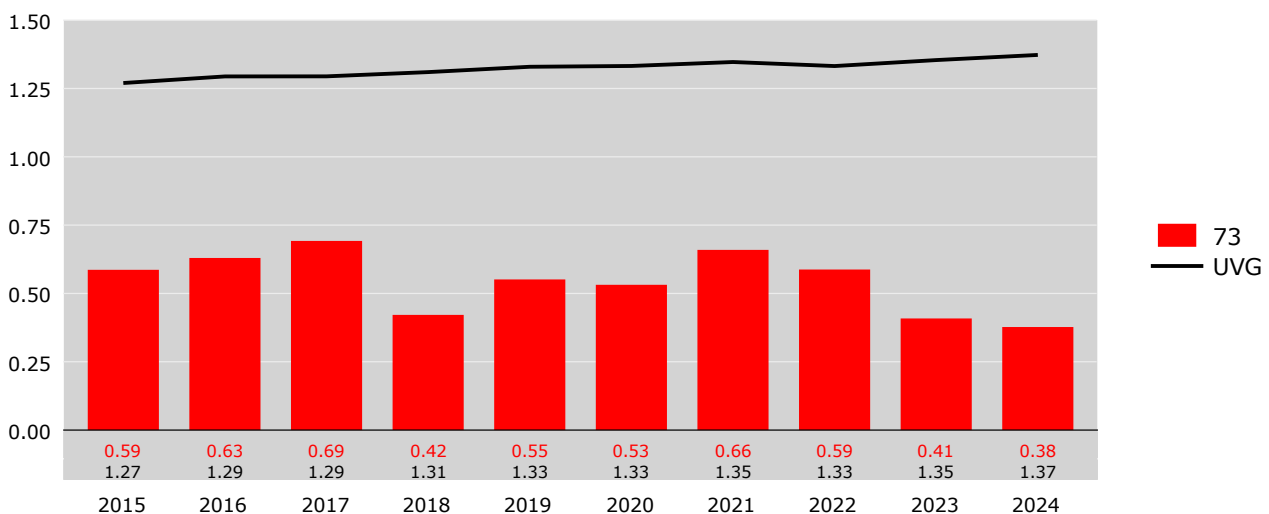
Risiko von Fällen mit Taggeld

Fälle mit Taggeld pro 1'000 Vollbeschäftigte



Absenzenrisiko

Entschädigte Tage pro Vollbeschäftigte



Zeitreihen zum Unfallgeschehen nach Branche (NOGA 2008), UVG

BUV, Betriebsteile mit 80 und mehr Vollbeschäftigten



Schweizerische Eidgenossenschaft
Confédération suisse
Confederazione Svizzera
Confederaziun svizra

Eidgenössische Koordinationskommission
für Arbeitssicherheit EKAS

73	Werbung und Marktforschung	73	UVG
-----------	-----------------------------------	-----------	------------

Erfolgskennzahlen [1]	2015	2016	2017	2018	2019	2020	2021	2022	2023	2024	Mittel	Trend	Mittel	Trend
Fallrisiko	26	31	30	30	33	23*	23	22	21	15*	26	-41.6%	50	-4.4%
Fälle mit Taggeld / 1'000 VB	12	17*	16	14	18	12*	14	10	10	8	13	-38.9%	22	13.4%
Schwere Unfälle UE / 100'000 VB	202	375	476	139	293	296	207	169	57	95	231	-69.6%	217	27.6%
Schwerstunfälle UE / 100'000 VB	67	94	37	40	23	42	115	0	0	38	46	-67.9%	37	5.0%
Invalidenrenten UE / 100'000 VB	17	0	0	0	0	0	0	0	19	19	5		10	-36.9%
Invalidenrenten ≥80% UE / 100'000 VB	0.0	0.0	0.0	0.0	0.0	0.0	0.0	0.0	19.0	19.0	3.8		0.6	-25.0%
Todesfälle UE / 100'000 VB	0.0	0.0	0.0	0.0	0.0	0.0	0.0	0.0	0.0	0.0	0.0		1.0	-14.3%
Berufskrankheiten BK / 100'000 VB	0	19	0	40	0	0	0	0	0	0	6	-107.7%	163	
Invalidenrenten BK / 100'000 VB	0.0	0.0	0.0	0.0	0.0	0.0	0.0	0.0	0.0	0.0	0.0		0.5	-62.3%
Todesfälle BK / 100'000 VB	0.0	0.0	0.0	0.0	0.0	0.0	0.0	0.0	0.0	0.0	0.0		0.9	-58.3%
Absenzenrisiko	0.86	1.39	1.20	0.57	0.95	0.82	1.05	0.68	0.54	0.41	0.85	-53.1%	0.92	18.1%
Durchschnittsalter Verunfallte	47.7	47.5	50.2	47.7	47.9	50.8	50.5	49.4	49.1	46.3	48.7	0.5%	39.2	2.9%

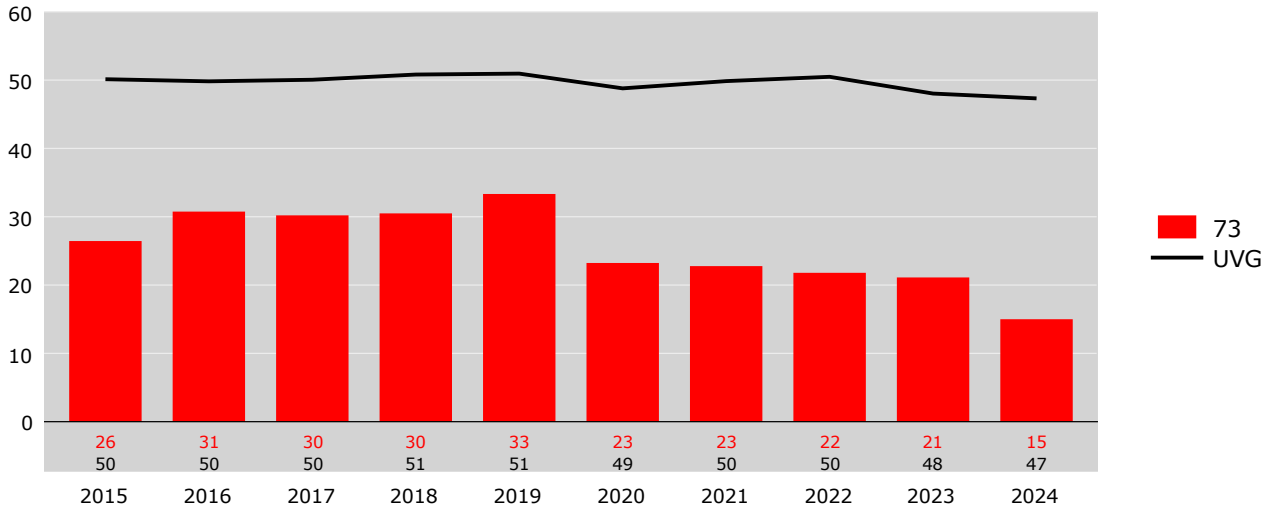
Grundzahlen	2015	2016	2017	2018	2019	2020	2021	2022	2023	2024
Betriebsteile	35	30	29	29	27	29	28	29	30	30
Vollbeschäftigte [2]	5'937	5'334	5'464	5'018	4'440	4'736	4'348	4'727	5'259	5'268
Lohnsumme in Mio. CHF	453.4	414.8	403.6	381.4	347.3	369.5	344.4	373.6	405.2	407.9
Neu registrierte, anerkannte Fälle total	157	164	165	153	148	110	99	103	111	79
Fälle mit Taggeld [3]	69	93	89	68	78	55	60	48	54	44
Schwere Unfälle UE [3]	12	20	26	7	13	14	9	8	3	5
Schwerste Unfälle UE [3]	4	5	2	2	1	2	5	0	0	2
Invalidenrenten UE	1	0	0	0	0	0	0	0	1	1
Invalidenrenten ≥80% UE	0	0	0	0	0	0	0	0	1	1
Todesfälle UE	0	0	0	0	0	0	0	0	0	0
Berufskrankheiten BK	0	1	0	2	0	0	0	0	0	0
Invalidenrenten BK	0	0	0	0	0	0	0	0	0	0
Todesfälle BK	0	0	0	0	0	0	0	0	0	0
Entschädigte Tage	5'091	7'394	6'574	2'871	4'226	3'868	4'572	3'209	2'838	2'179

Fallrisiko	Anzahl neu registrierte, anerkannte Fälle pro 1'000 Vollbeschäftigte	Mittel:	Durchschnitt der 10 Jahre
schwere Unfälle	Unfälle mit ≥90 entschädigten Tagen oder Invalidenrenten oder Todesfälle	Trend:	Veränderung in % des Regressionswertes 2024 zur Basis 2015
Schwerstunfälle	Unfälle mit ≥360 entschädigten Tagen oder Invalidenrenten oder Todesfälle		
Todesfälle	Todesfälle werden im Jahr der Rentenfestsetzung bzw. Anerkennung gezählt		
Absenzenrisiko	Anzahl entschädigte Tage pro Vollbeschäftigten	[1]	* = signifikante Veränderung im Vergleich zum Vorjahreswert
Abkürzungen	UE = Unfallereignis, BK = Berufskrankheit, VB = Vollbeschäftigte	[2]	Vollbeschäftigte gemäss Schätzmethode 2012 (siehe http://ssuv.ch/d/vbfacts)
Hinweis	Kennzahlen ohne Vermerk UE oder BK beziehen sich auf alle Fälle inklusive BK	[3]	erstmalig «mit Taggeld», «schwer», «schwerst» gezählt im Jahr

Zeitreihen zum Unfallgeschehen nach Branche (NOGA 2008) **BUV**
73 Werbung und Marktforschung, Betriebsteile mit 80 und mehr Vollbeschäftigten

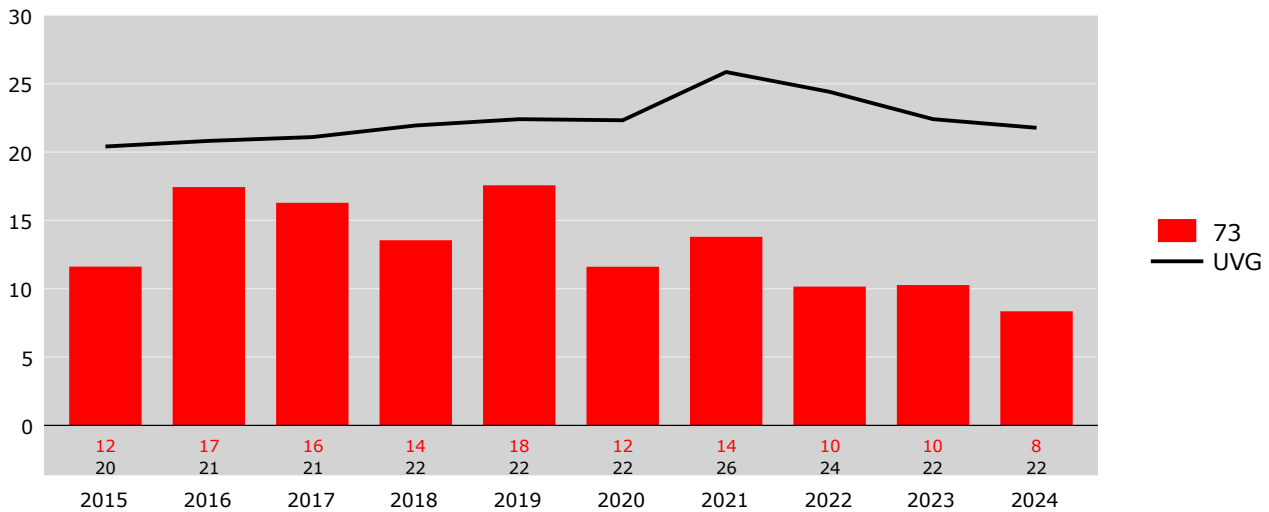
Fallrisiko

Neu registrierte, anerkannte Fälle pro 1'000 Vollbeschäftigte



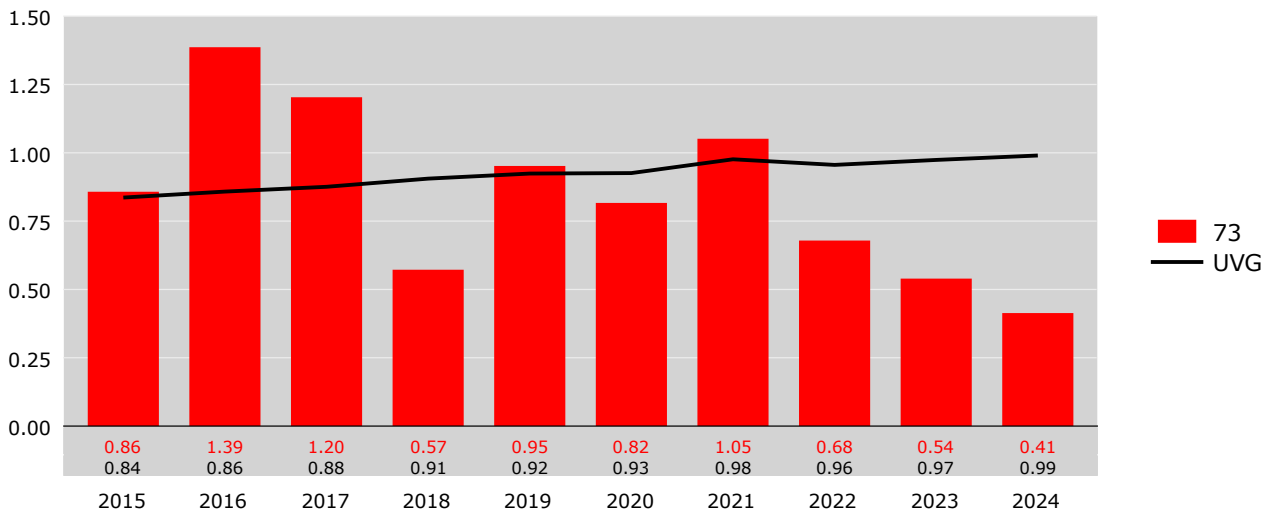
Risiko von Fällen mit Taggeld

Fälle mit Taggeld pro 1'000 Vollbeschäftigte



Absenzenrisiko

Entschädigte Tage pro Vollbeschäftigte



Zeitreihen zum Unfallgeschehen nach Branche (NOGA 2008), UVG

BUV, Betriebsteile mit weniger als 80 Vollbeschäftigten



Schweizerische Eidgenossenschaft
Confédération suisse
Confederazione Svizzera
Confederaziun svizra

Eidgenössische Koordinationskommission
für Arbeitssicherheit EKAS

73	Werbung und Marktforschung	73	UVG
-----------	-----------------------------------	-----------	------------

Erfolgskennzahlen [1]	2015	2016	2017	2018	2019	2020	2021	2022	2023	2024	Mittel	Trend	Mittel	Trend
Fallrisiko	23	22	25	23	27	19*	22	24	20*	20	23	-13.5%	76	-10.9%
Fälle mit Taggeld / 1'000 VB	9	7	10*	9	9	8	7	9	7	7	8	-18.8%	35	0.5%
Schwere Unfälle UE / 100'000 VB	114	104	148	97	113	125	152	131	93	97	117	-6.6%	452	13.6%
Schwerstunfälle UE / 100'000 VB	7	21	7	8	16	8	25	33	8	22	16	125.0%	83	-12.3%
Invalidenrenten UE / 100'000 VB	0	0	15	8	8	8	8	8	8	15	8		23	-45.6%
Invalidenrenten ≥80% UE / 100'000 VB	0.0	0.0	0.0	0.0	0.0	0.0	0.0	0.0	0.0	0.0	0.0		1.3	-17.5%
Todesfälle UE / 100'000 VB	0.0	0.0	0.0	0.0	0.0	0.0	0.0	0.0	0.0	0.0	0.0		2.2	-20.9%
Berufskrankheiten BK / 100'000 VB	13	0	0	0	8	0	17	0	0	7	5	-12.5%	70	47.4%
Invalidenrenten BK / 100'000 VB	0.0	0.0	0.0	0.0	0.0	0.0	0.0	0.0	0.0	0.0	0.0		0.9	-48.9%
Todesfälle BK / 100'000 VB	0.0	0.0	0.0	0.0	0.0	0.0	0.0	0.0	0.0	0.0	0.0		1.0	-41.6%
Absenzenrisiko	0.48	0.35	0.49	0.36	0.41	0.42	0.52	0.55	0.36	0.36	0.43	-2.3%	1.82	3.0%
Durchschnittsalter Verunfallte	40.0	38.9	39.5	39.3	40.7	40.4	40.8	41.4	40.9	40.9	40.3	5.0%	37.8	4.7%

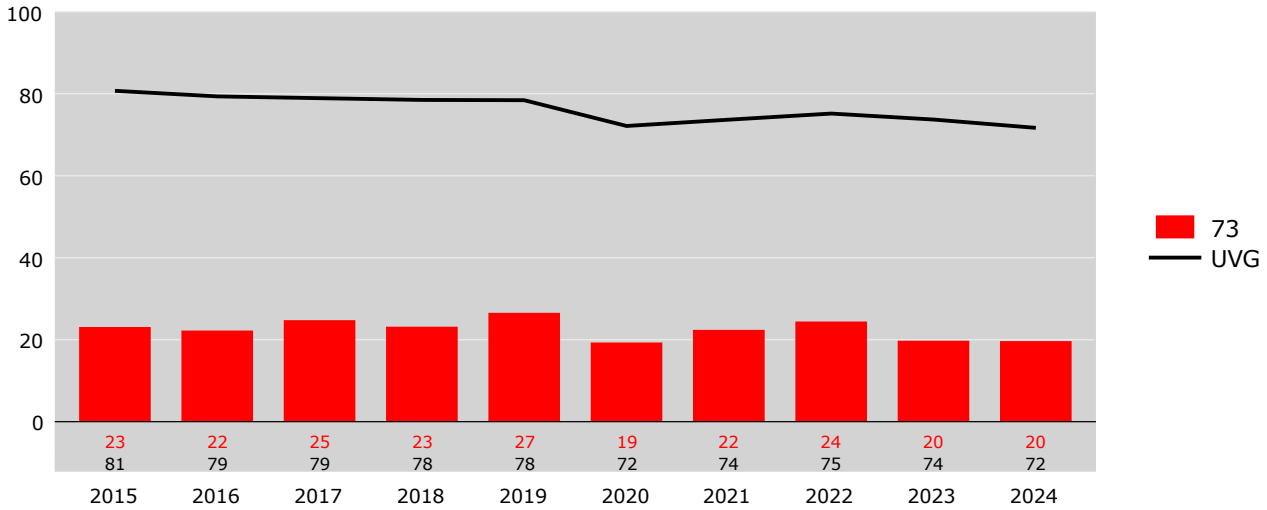
Grundzahlen	2015	2016	2017	2018	2019	2020	2021	2022	2023	2024
Betriebsteile	4'076	3'761	3'308	3'083	3'045	3'112	3'214	3'320	3'459	3'552
Vollbeschäftigte [2]	14'890	14'387	13'491	12'345	12'389	12'011	11'874	12'232	12'964	13'380
Lohnsumme in Mio. CHF	1'133.4	1'124.0	1'013.4	965.9	973.2	937.9	964.7	988.2	1'014.5	1'033.9
Neu registrierte, anerkannte Fälle total	344	320	334	286	329	232	266	299	256	263
Fälle mit Taggeld [3]	132	100	129	111	111	96	88	105	91	88
Schwere Unfälle UE [3]	17	15	20	12	14	15	18	16	12	13
Schwerste Unfälle UE [3]	1	3	1	1	2	1	3	4	1	3
Invalidenrenten UE	0	0	2	1	1	1	1	1	1	2
Invalidenrenten ≥80% UE	0	0	0	0	0	0	0	0	0	0
Todesfälle UE	0	0	0	0	0	0	0	0	0	0
Berufskrankheiten BK	2	0	0	0	1	0	2	0	0	1
Invalidenrenten BK	0	0	0	0	0	0	0	0	0	0
Todesfälle BK	0	0	0	0	0	0	0	0	0	0
Entschädigte Tage	7'122	5'026	6'545	4'447	5'051	5'035	6'124	6'755	4'605	4'854

Fallrisiko	Anzahl neu registrierte, anerkannte Fälle pro 1'000 Vollbeschäftigte	Mittel:	Durchschnitt der 10 Jahre
schwere Unfälle	Unfälle mit ≥90 entschädigten Tagen oder Invalidenrenten oder Todesfälle	Trend:	Veränderung in % des Regressionswertes 2024 zur Basis 2015
Schwerstunfälle	Unfälle mit ≥360 entschädigten Tagen oder Invalidenrenten oder Todesfälle		
Todesfälle	Todesfälle werden im Jahr der Rentenfestsetzung bzw. Anerkennung gezählt		
Absenzenrisiko	Anzahl entschädigte Tage pro Vollbeschäftigten	[1]	* = signifikante Veränderung im Vergleich zum Vorjahreswert
Abkürzungen	UE = Unfallereignis, BK = Berufskrankheit, VB = Vollbeschäftigte	[2]	Vollbeschäftigte gemäss Schätzmethode 2012 (siehe http://ssuv.ch/d/vbfacts)
Hinweis	Kennzahlen ohne Vermerk UE oder BK beziehen sich auf alle Fälle inklusive BK	[3]	erstmalig «mit Taggeld», «schwer», «schwerst» gezählt im Jahr

Zeitreihen zum Unfallgeschehen nach Branche (NOGA 2008) **BUV**
73 Werbung und Marktforschung, Betriebsteile mit weniger als 80 Vollbeschäftigten

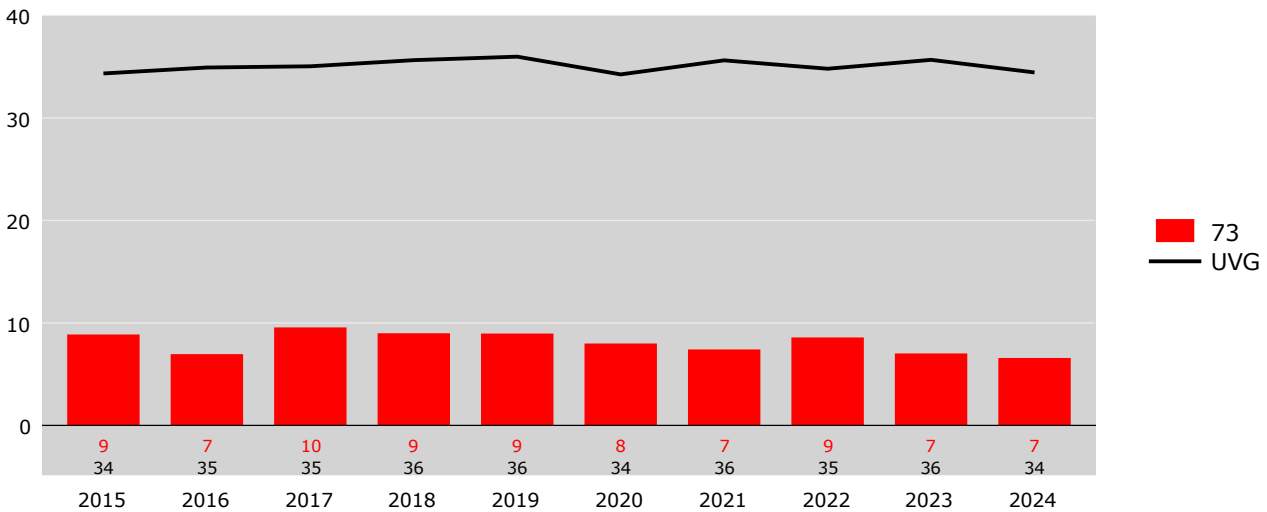
Fallrisiko

Neu registrierte, anerkannte Fälle pro 1'000 Vollbeschäftigte



Risiko von Fällen mit Taggeld

Fälle mit Taggeld pro 1'000 Vollbeschäftigte



Absenzenrisiko

Entschädigte Tage pro Vollbeschäftigte

