

Zeitreihen zum Unfallgeschehen nach Branche (NOGA 2008), UVG



Schweizerische Eidgenossenschaft
Confédération suisse
Confederazione Svizzera
Confederaziun svizra

Eidgenössische Koordinationskommission
für Arbeitssicherheit EKAS

BUV, Alle Betriebsteile

72	Forschung und Entwicklung	72	UVG
-----------	----------------------------------	-----------	------------

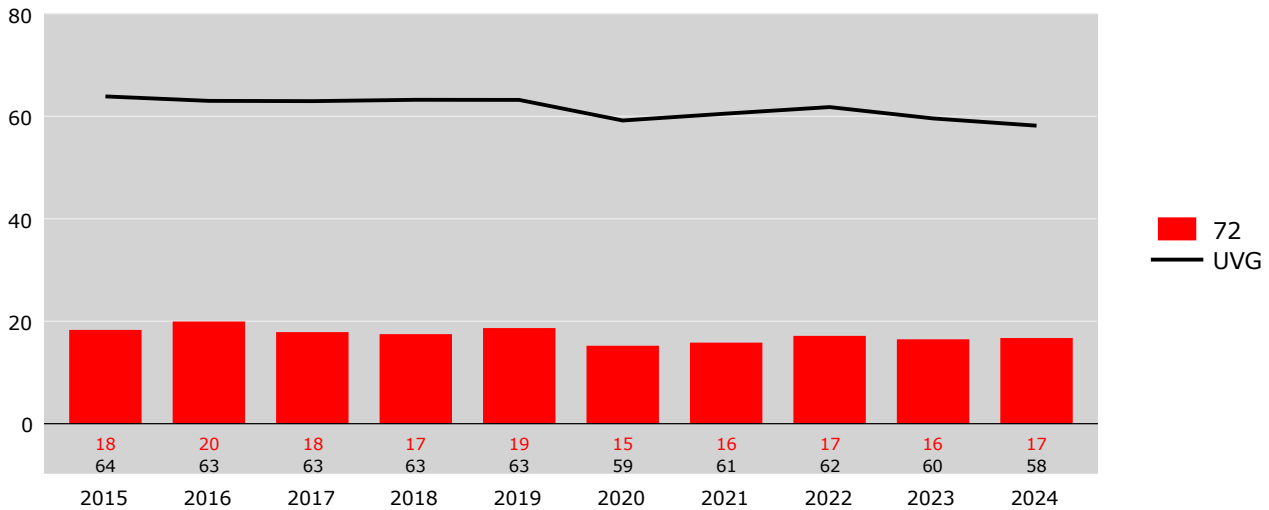
Erfolgskennzahlen [1]	2015	2016	2017	2018	2019	2020	2021	2022	2023	2024	Mittel	Trend	Mittel	Trend
Fallrisiko	18	20	18	17	19	15*	16	17	16	17	17	-14.7%	62	-7.9%
Fälle mit Taggeld / 1'000 VB	4	4	4	4	4	3	4*	4	4	4	4	6.4%	28	5.7%
Schwere Unfälle UE / 100'000 VB	43	41	28	48	34	32	49	35	22	52	39	-2.7%	320	17.0%
Schwerstunfälle UE / 100'000 VB	6	17	6	0	5	5	4	4	4	0	5	-89.3%	58	-8.6%
Invalidenrenten UE / 100'000 VB	6	12	0	0	0	0	0	4	0	0	2	-119.3%	16	-45.3%
Invalidenrenten ≥80% UE / 100'000 VB	6.2	0.0	0.0	0.0	0.0	0.0	0.0	0.0	0.0	0.0	0.6	-142.1%	0.9	-25.1%
Todesfälle UE / 100'000 VB	0.0	5.8	0.0	0.0	4.9	0.0	4.1	0.0	0.0	0.0	1.5	-76.2%	1.6	-25.7%
Berufskrankheiten BK / 100'000 VB	19	29	23	11	20	60	4	23	11	4	20	-48.4%	151	115.4%
Invalidenrenten BK / 100'000 VB	0.0	0.0	0.0	0.0	0.0	0.0	0.0	0.0	0.0	0.0	0.0		0.8	-50.4%
Todesfälle BK / 100'000 VB	0.0	0.0	0.0	0.0	0.0	0.0	0.0	0.0	0.0	0.0	0.0		3.5	2.5%
Absenzenrisiko	0.16	0.22	0.15	0.16	0.11	0.13	0.13	0.15	0.11	0.15	0.15	-30.6%	1.32	7.0%
Durchschnittsalter Verunfallte	40.5	39.6	40.7	41.0	40.9	40.3	40.4	40.5	40.5	40.3	40.5	0.1%	38.6	4.1%

Grundzahlen	2015	2016	2017	2018	2019	2020	2021	2022	2023	2024
Betriebsteile	1'202	1'311	1'401	1'476	1'537	1'654	1'755	1'837	1'872	1'907
Vollbeschäftigte [2]	16'124	17'155	17'681	18'819	20'311	21'767	24'464	25'672	27'269	26'920
Lohnsumme in Mio. CHF	1'493.4	1'633.8	1'770.1	1'846.2	1'995.9	2'159.1	2'438.8	2'654.4	2'868.5	2'803.5
Neu registrierte, anerkannte Fälle total	295	342	316	329	379	331	387	440	449	450
Fälle mit Taggeld [3]	58	77	66	79	80	69	107	99	115	115
Schwere Unfälle UE [3]	7	7	5	9	7	7	12	9	6	14
Schwerste Unfälle UE [3]	1	3	1	0	1	1	1	1	1	0
Invalidenrenten UE	1	2	0	0	0	0	0	1	0	0
Invalidenrenten ≥80% UE	1	0	0	0	0	0	0	0	0	0
Todesfälle UE	0	1	0	0	1	0	1	0	0	0
Berufskrankheiten BK	3	5	4	2	4	13	1	6	3	1
Invalidenrenten BK	0	0	0	0	0	0	0	0	0	0
Todesfälle BK	0	0	0	0	0	0	0	0	0	0
Entschädigte Tage	2'597	3'823	2'581	3'063	2'300	2'888	3'158	3'793	3'069	3'942

Fallrisiko	Anzahl neu registrierte, anerkannte Fälle pro 1'000 Vollbeschäftigte	Mittel:	Durchschnitt der 10 Jahre
schwere Unfälle	Unfälle mit ≥90 entschädigten Tagen oder Invalidenrenten oder Todesfälle	Trend:	Veränderung in % des Regressionswertes 2024 zur Basis 2015
Schwerstunfälle	Unfälle mit ≥360 entschädigten Tagen oder Invalidenrenten oder Todesfälle		
Todesfälle	Todesfälle werden im Jahr der Rentenfestsetzung bzw. Anerkennung gezählt		
Absenzenrisiko	Anzahl entschädigte Tage pro Vollbeschäftigten	[1]	* = signifikante Veränderung im Vergleich zum Vorjahreswert
Abkürzungen	UE = Unfallereignis, BK = Berufskrankheit, VB = Vollbeschäftigte	[2]	Vollbeschäftigte gemäss Schätzmethode 2012 (siehe http://ssuv.ch/d/vbfacts)
Hinweis	Kennzahlen ohne Vermerk UE oder BK beziehen sich auf alle Fälle inklusive BK	[3]	erstmalig «mit Taggeld», «schwer», «schwerst» gezählt im Jahr

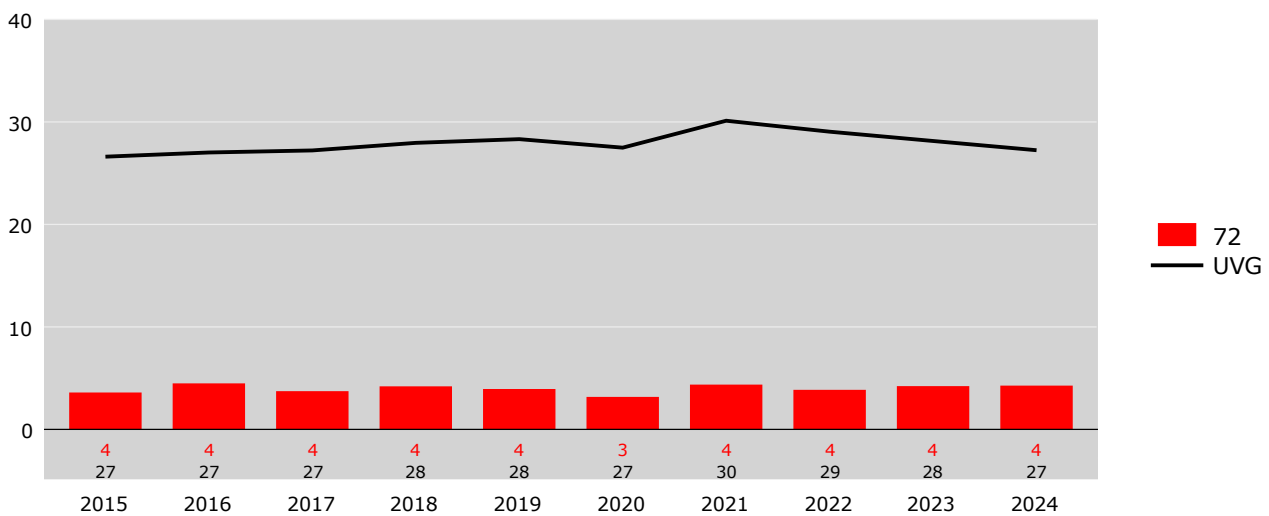
Fallrisiko

Neu registrierte, anerkannte Fälle pro 1'000 Vollbeschäftigte



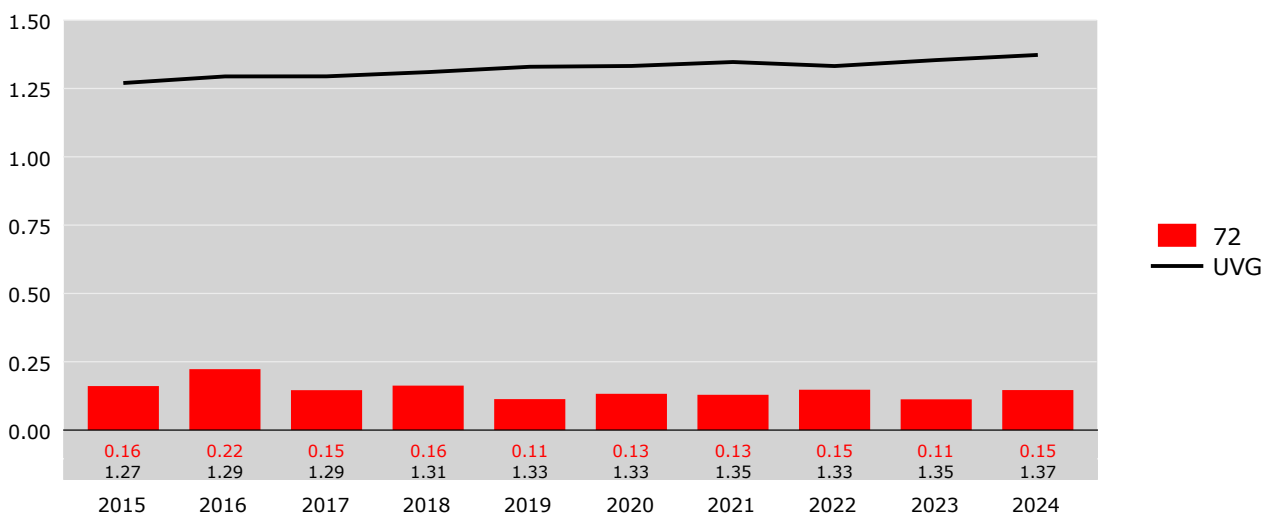
Risiko von Fällen mit Taggeld

Fälle mit Taggeld pro 1'000 Vollbeschäftigte



Absenzenrisiko

Entschädigte Tage pro Vollbeschäftigte



Zeitreihen zum Unfallgeschehen nach Branche (NOGA 2008), UVG

BUV, Betriebsteile mit 80 und mehr Vollbeschäftigten



Schweizerische Eidgenossenschaft
Confédération suisse
Confederazione Svizzera
Confederaziun svizra

Eidgenössische Koordinationskommission
für Arbeitssicherheit EKAS

72	Forschung und Entwicklung	72	UVG
-----------	----------------------------------	-----------	------------

Erfolgskennzahlen [1]	2015	2016	2017	2018	2019	2020	2021	2022	2023	2024	Mittel	Trend	Mittel	Trend
Fallrisiko	19	22	17*	16	19	14*	15	15	16	16	17	-24.9%	50	-4.4%
Fälle mit Taggeld / 1'000 VB	4	5	3	4	3	3	5	3	4	3	4	-9.3%	22	13.4%
Schwere Unfälle UE / 100'000 VB	30	39	29	27	33	54	34	20	12	31	31	-27.5%	217	27.6%
Schwerstunfälle UE / 100'000 VB	0	0	10	0	8	0	7	0	0	0	2	-56.4%	37	5.0%
Invalidenrenten UE / 100'000 VB	10	0	0	0	0	0	0	0	0	0	1	-142.1%	10	-36.9%
Invalidenrenten ≥80% UE / 100'000 VB	10.1	0.0	0.0	0.0	0.0	0.0	0.0	0.0	0.0	0.0	1.0	-142.1%	0.6	-25.0%
Todesfälle UE / 100'000 VB	0.0	0.0	0.0	0.0	8.3	0.0	6.8	0.0	0.0	0.0	1.5	56.0%	1.0	-14.3%
Berufskrankheiten BK / 100'000 VB	30	39	19	9	8	39	7	33	6	0	19	-74.1%	163	
Invalidenrenten BK / 100'000 VB	0.0	0.0	0.0	0.0	0.0	0.0	0.0	0.0	0.0	0.0	0.0		0.5	-62.3%
Todesfälle BK / 100'000 VB	0.0	0.0	0.0	0.0	0.0	0.0	0.0	0.0	0.0	0.0	0.0		0.9	-58.3%
Absenzenrisiko	0.15	0.16	0.14	0.08	0.07	0.15	0.11	0.08	0.09	0.10	0.11	-42.2%	0.92	18.1%
Durchschnittsalter Verunfallte	41.2	37.6	39.7	40.1	40.4	40.2	40.3	40.8	40.8	40.9	40.2	3.5%	39.2	2.9%

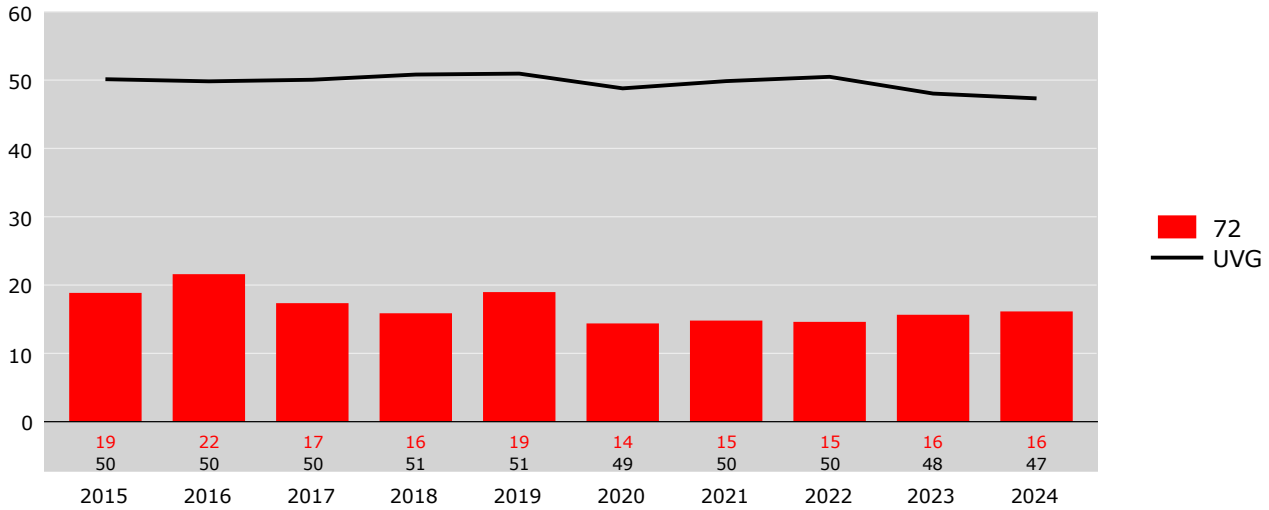
Grundzahlen	2015	2016	2017	2018	2019	2020	2021	2022	2023	2024
Betriebsteile	44	46	54	56	57	60	61	62	64	62
Vollbeschäftigte [2]	9'865	10'190	10'489	11'087	12'018	12'931	14'659	15'129	16'233	15'920
Lohnsumme in Mio. CHF	923.4	983.1	1'069.7	1'094.2	1'184.4	1'287.8	1'463.5	1'574.7	1'715.6	1'659.1
Neu registrierte, anerkannte Fälle total	186	220	182	176	228	186	217	221	254	257
Fälle mit Taggeld [3]	38	47	36	43	42	41	66	48	67	55
Schwere Unfälle UE [3]	3	4	3	3	4	7	5	3	2	5
Schwerste Unfälle UE [3]	0	0	1	0	1	0	1	0	0	0
Invalidenrenten UE	1	0	0	0	0	0	0	0	0	0
Invalidenrenten ≥80% UE	1	0	0	0	0	0	0	0	0	0
Todesfälle UE	0	0	0	0	1	0	1	0	0	0
Berufskrankheiten BK	3	4	2	1	1	5	1	5	1	0
Invalidenrenten BK	0	0	0	0	0	0	0	0	0	0
Todesfälle BK	0	0	0	0	0	0	0	0	0	0
Entschädigte Tage	1'465	1'586	1'473	845	898	1'950	1'618	1'156	1'400	1'541

Fallrisiko	Anzahl neu registrierte, anerkannte Fälle pro 1'000 Vollbeschäftigte	Mittel:	Durchschnitt der 10 Jahre
schwere Unfälle	Unfälle mit ≥90 entschädigten Tagen oder Invalidenrenten oder Todesfälle	Trend:	Veränderung in % des Regressionswertes 2024 zur Basis 2015
Schwerstunfälle	Unfälle mit ≥360 entschädigten Tagen oder Invalidenrenten oder Todesfälle		
Todesfälle	Todesfälle werden im Jahr der Rentenfestsetzung bzw. Anerkennung gezählt		
Absenzenrisiko	Anzahl entschädigte Tage pro Vollbeschäftigten	[1]	* = signifikante Veränderung im Vergleich zum Vorjahreswert
Abkürzungen	UE = Unfallereignis, BK = Berufskrankheit, VB = Vollbeschäftigte	[2]	Vollbeschäftigte gemäss Schätzmethode 2012 (siehe http://ssuv.ch/d/vbfacts)
Hinweis	Kennzahlen ohne Vermerk UE oder BK beziehen sich auf alle Fälle inklusive BK	[3]	erstmalig «mit Taggeld», «schwer», «schwerst» gezählt im Jahr

Zeitreihen zum Unfallgeschehen nach Branche (NOGA 2008) **BUV**
72 Forschung und Entwicklung, Betriebsteile mit 80 und mehr Vollbeschäftigten

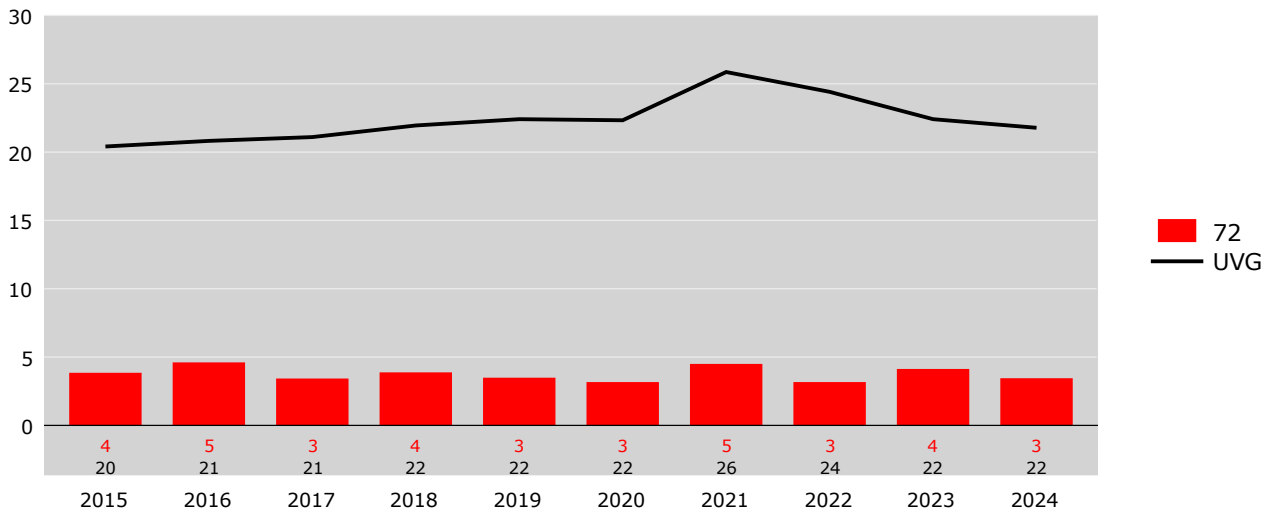
Fallrisiko

Neu registrierte, anerkannte Fälle pro 1'000 Vollbeschäftigte



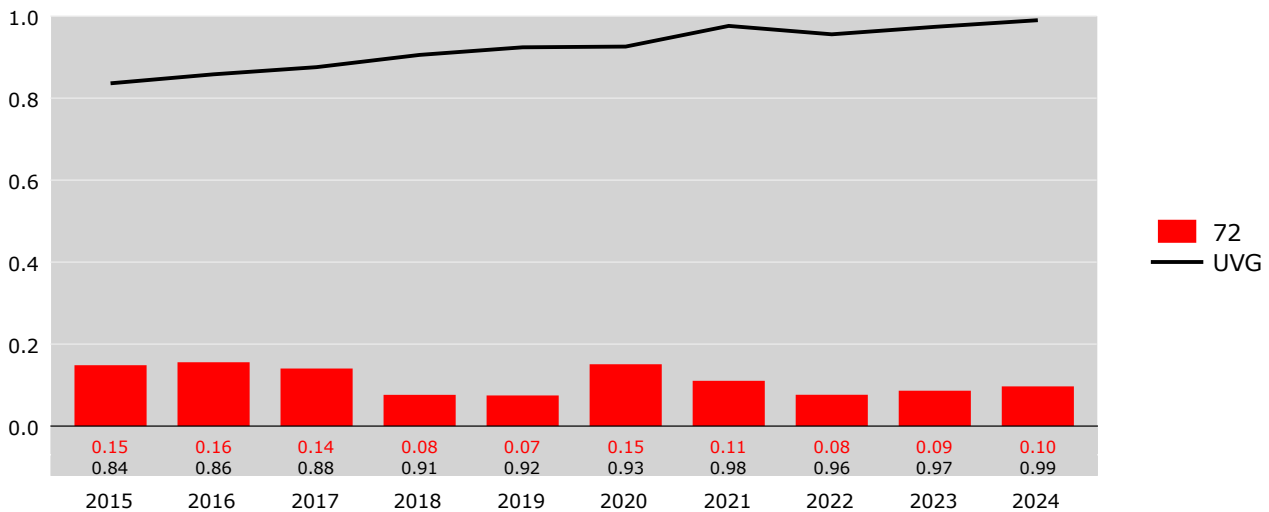
Risiko von Fällen mit Taggeld

Fälle mit Taggeld pro 1'000 Vollbeschäftigte



Absenzenrisiko

Entschädigte Tage pro Vollbeschäftigte



Zeitreihen zum Unfallgeschehen nach Branche (NOGA 2008), UVG

BUV, Betriebsteile mit weniger als 80 Vollbeschäftigten



Schweizerische Eidgenossenschaft
Confédération suisse
Confederazione Svizzera
Confederaziun svizra

Eidgenössische Koordinationskommission
für Arbeitssicherheit EKAS

72	Forschung und Entwicklung	72	UVG
-----------	----------------------------------	-----------	------------

Erfolgskennzahlen [1]	2015	2016	2017	2018	2019	2020	2021	2022	2023	2024	Mittel	Trend	Mittel	Trend
Fallrisiko	17	18	19	20	18	16	17	21	18	18	18	1.1%	76	-10.9%
Fälle mit Taggeld / 1'000 VB	3	4	4	5	5	3	4	5	4	5	4	31.0%	35	0.5%
Schwere Unfälle UE / 100'000 VB	64	43	28	78	36	0	71	57	36	82	49	25.3%	452	13.6%
Schwerstunfälle UE / 100'000 VB	16	43	0	0	0	11	0	9	9	0	9	-99.6%	83	-12.3%
Invalidenrenten UE / 100'000 VB	0	29	0	0	0	0	0	9	0	0	4	-104.6%	23	-45.6%
Invalidenrenten ≥80% UE / 100'000 VB	0.0	0.0	0.0	0.0	0.0	0.0	0.0	0.0	0.0	0.0	0.0		1.3	-17.5%
Todesfälle UE / 100'000 VB	0.0	14.4	0.0	0.0	0.0	0.0	0.0	0.0	0.0	0.0	1.4	-131.3%	2.2	-20.9%
Berufskrankheiten BK / 100'000 VB	0	14	28	13	36	91	0	9	18	9	22	8.4%	70	47.4%
Invalidenrenten BK / 100'000 VB	0.0	0.0	0.0	0.0	0.0	0.0	0.0	0.0	0.0	0.0	0.0		0.9	-48.9%
Todesfälle BK / 100'000 VB	0.0	0.0	0.0	0.0	0.0	0.0	0.0	0.0	0.0	0.0	0.0		1.0	-41.6%
Absenzenrisiko	0.18	0.32	0.15	0.29	0.16	0.10	0.16	0.25	0.15	0.22	0.20	-20.4%	1.82	3.0%
Durchschnittsalter Verunfallte	39.3	43.1	42.0	42.0	41.7	40.5	40.5	40.1	40.1	39.5	40.9	-4.6%	37.8	4.7%

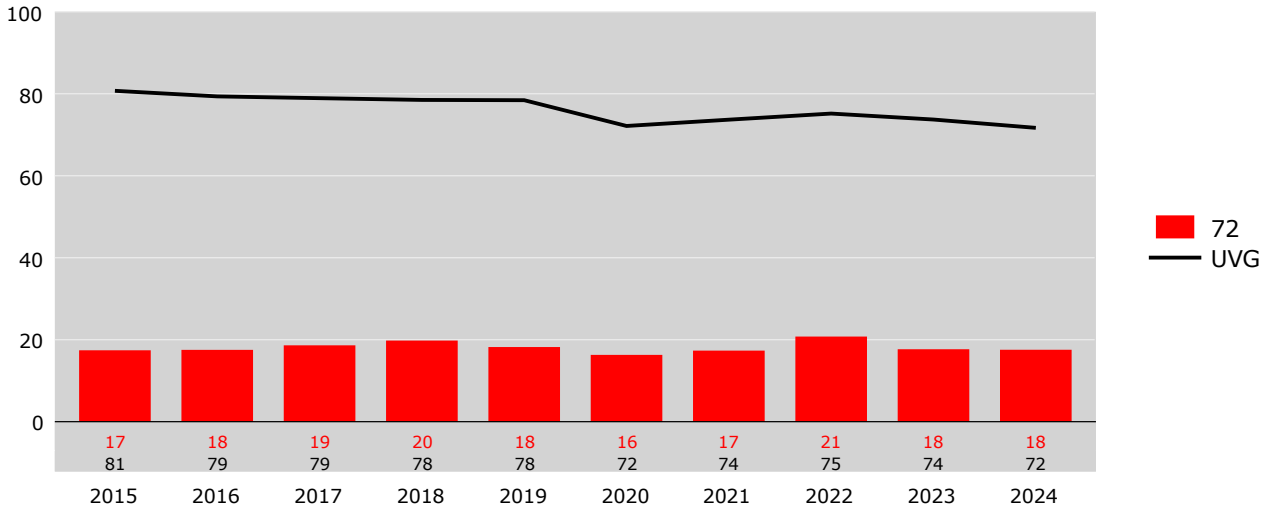
Grundzahlen	2015	2016	2017	2018	2019	2020	2021	2022	2023	2024
Betriebsteile	1'158	1'264	1'346	1'418	1'478	1'589	1'692	1'772	1'806	1'840
Vollbeschäftigte [2]	6'259	6'965	7'192	7'732	8'294	8'836	9'805	10'543	11'037	11'000
Lohnsumme in Mio. CHF	570.0	650.7	700.4	752.0	811.5	871.3	975.3	1'079.8	1'152.8	1'144.3
Neu registrierte, anerkannte Fälle total	109	122	134	153	151	144	170	219	195	193
Fälle mit Taggeld [3]	20	30	30	36	38	28	41	51	48	60
Schwere Unfälle UE [3]	4	3	2	6	3	0	7	6	4	9
Schwerste Unfälle UE [3]	1	3	0	0	0	1	0	1	1	0
Invalidenrenten UE	0	2	0	0	0	0	0	1	0	0
Invalidenrenten ≥80% UE	0	0	0	0	0	0	0	0	0	0
Todesfälle UE	0	1	0	0	0	0	0	0	0	0
Berufskrankheiten BK	0	1	2	1	3	8	0	1	2	1
Invalidenrenten BK	0	0	0	0	0	0	0	0	0	0
Todesfälle BK	0	0	0	0	0	0	0	0	0	0
Entschädigte Tage	1'132	2'237	1'109	2'218	1'347	877	1'541	2'637	1'669	2'401

Fallrisiko	Anzahl neu registrierte, anerkannte Fälle pro 1'000 Vollbeschäftigte	Mittel:	Durchschnitt der 10 Jahre
schwere Unfälle	Unfälle mit ≥90 entschädigten Tagen oder Invalidenrenten oder Todesfälle	Trend:	Veränderung in % des Regressionswertes 2024 zur Basis 2015
Schwerstunfälle	Unfälle mit ≥360 entschädigten Tagen oder Invalidenrenten oder Todesfälle		
Todesfälle	Todesfälle werden im Jahr der Rentenfestsetzung bzw. Anerkennung gezählt		
Absenzenrisiko	Anzahl entschädigte Tage pro Vollbeschäftigten	[1]	* = signifikante Veränderung im Vergleich zum Vorjahreswert
Abkürzungen	UE = Unfallereignis, BK = Berufskrankheit, VB = Vollbeschäftigte	[2]	Vollbeschäftigte gemäss Schätzmethode 2012 (siehe http://ssuv.ch/d/vbfacts)
Hinweis	Kennzahlen ohne Vermerk UE oder BK beziehen sich auf alle Fälle inklusive BK	[3]	erstmalig «mit Taggeld», «schwer», «schwerst» gezählt im Jahr

Zeitreihen zum Unfallgeschehen nach Branche (NOGA 2008) **BUV**
72 Forschung und Entwicklung, Betriebsteile mit weniger als 80 Vollbeschäftigten

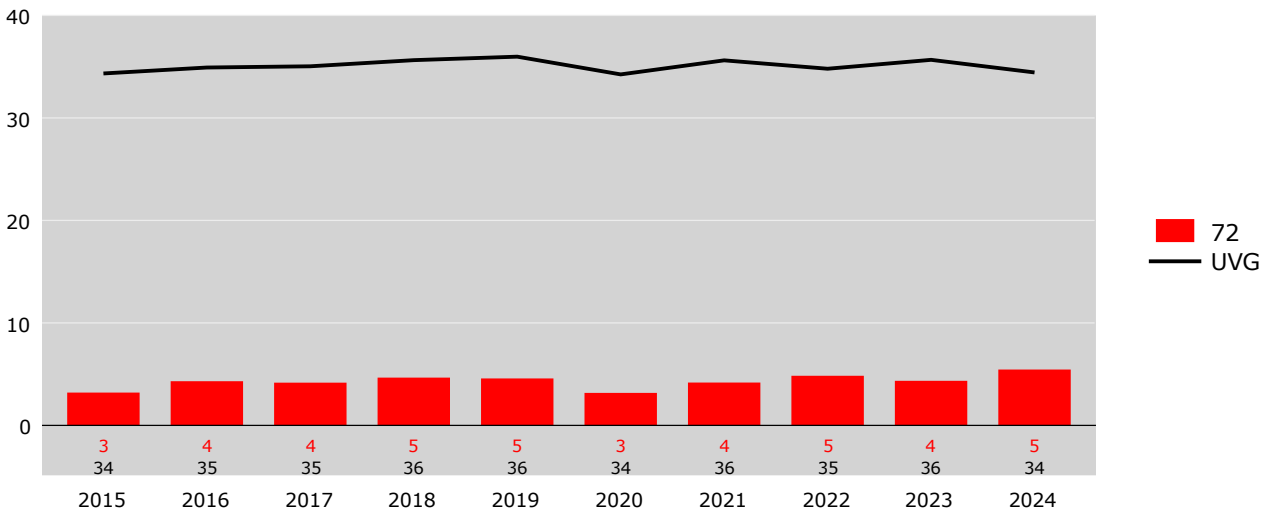
Fallrisiko

Neu registrierte, anerkannte Fälle pro 1'000 Vollbeschäftigte



Risiko von Fällen mit Taggeld

Fälle mit Taggeld pro 1'000 Vollbeschäftigte



Absenzenrisiko

Entschädigte Tage pro Vollbeschäftigte

