

# Zeitreihen zum Unfallgeschehen nach Branche (NOGA 2008), UVG



Schweizerische Eidgenossenschaft  
Confédération suisse  
Confederazione Svizzera  
Confederaziun svizra

Eidgenössische Koordinationskommission  
für Arbeitssicherheit EKAS

## BUV, Alle Betriebsteile

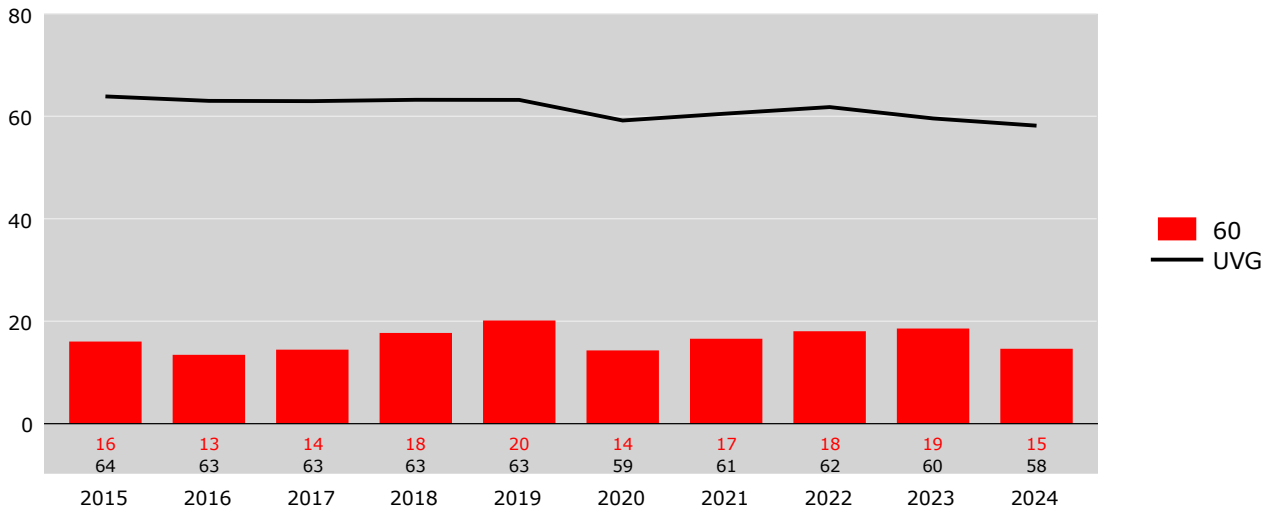
| 60                                   | Rundfunkveranstalter |      |      |      |      |      |      |      |      |      | 60     |         | UVG    |        |
|--------------------------------------|----------------------|------|------|------|------|------|------|------|------|------|--------|---------|--------|--------|
| Erfolgskennzahlen [1]                | 2015                 | 2016 | 2017 | 2018 | 2019 | 2020 | 2021 | 2022 | 2023 | 2024 | Mittel | Trend   | Mittel | Trend  |
| Fallrisiko                           | 16                   | 13   | 14   | 18   | 20   | 14*  | 17   | 18   | 19   | 15   | 16     | 11.2%   | 62     | -7.9%  |
| Fälle mit Taggeld / 1'000 VB         | 5                    | 3*   | 4    | 6    | 6    | 4    | 4    | 4    | 6    | 4    | 5      | -1.6%   | 28     | 5.7%   |
| Schwere Unfälle UE / 100'000 VB      | 53                   | 43   | 35   | 39   | 39   | 56   | 56   | 27   | 28   | 28   | 40     | -34.9%  | 320    | 17.0%  |
| Schwerstunfälle UE / 100'000 VB      | 21                   | 11   | 0    | 0    | 0    | 28   | 0    | 0    | 0    | 0    | 6      | -104.2% | 58     | -8.6%  |
| Invalidenrenten UE / 100'000 VB      | 0                    | 0    | 0    | 0    | 0    | 0    | 0    | 0    | 0    | 0    | 0      |         | 16     | -45.3% |
| Invalidenrenten ≥80% UE / 100'000 VB | 0.0                  | 0.0  | 0.0  | 0.0  | 0.0  | 0.0  | 0.0  | 0.0  | 0.0  | 0.0  | 0.0    |         | 0.9    | -25.1% |
| Todesfälle UE / 100'000 VB           | 0.0                  | 0.0  | 0.0  | 0.0  | 0.0  | 0.0  | 0.0  | 0.0  | 0.0  | 0.0  | 0.0    |         | 1.6    | -25.7% |
| Berufskrankheiten BK / 100'000 VB    | 11                   | 0    | 0    | 13   | 13   | 0    | 0    | 0    | 14   | 14   | 6      | 90.8%   | 151    | 115.4% |
| Invalidenrenten BK / 100'000 VB      | 0.0                  | 0.0  | 0.0  | 0.0  | 0.0  | 0.0  | 0.0  | 0.0  | 0.0  | 0.0  | 0.0    |         | 0.8    | -50.4% |
| Todesfälle BK / 100'000 VB           | 0.0                  | 0.0  | 0.0  | 0.0  | 0.0  | 0.0  | 0.0  | 0.0  | 0.0  | 0.0  | 0.0    |         | 3.5    | 2.5%   |
| Absenzenrisiko                       | 0.25                 | 0.14 | 0.13 | 0.22 | 0.19 | 0.25 | 0.14 | 0.12 | 0.14 | 0.13 | 0.17   | -35.8%  | 1.32   | 7.0%   |
| Durchschnittsalter Verunfallte       | 45.2                 | 41.2 | 44.7 | 45.4 | 43.3 | 44.6 | 45.2 | 45.0 | 43.1 | 44.6 | 44.2   | 1.1%    | 38.6   | 4.1%   |

| Grundzahlen                              | 2015  | 2016  | 2017  | 2018  | 2019  | 2020  | 2021  | 2022  | 2023  | 2024  |
|--|-------|-------|-------|-------|-------|-------|-------|-------|-------|-------|
| Betriebsteile                            | 147   | 130   | 113   | 103   | 97    | 92    | 87    | 87    | 91    | 88    |
| Vollbeschäftigte [2]                     | 9'355 | 9'229 | 8'514 | 7'735 | 7'647 | 7'133 | 7'179 | 7'372 | 7'163 | 7'252 |
| Lohnsumme in Mio. CHF                    | 769.2 | 771.9 | 749.5 | 768.3 | 790.4 | 743.1 | 729.5 | 729.0 | 754.7 | 766.7 |
| Neu registrierte, anerkannte Fälle total | 150   | 124   | 123   | 137   | 154   | 102   | 119   | 133   | 133   | 106   |
| Fälle mit Taggeld [3]                    | 51    | 32    | 36    | 44    | 49    | 32    | 32    | 33    | 40    | 30    |
| Schwere Unfälle UE [3]                   | 5     | 4     | 3     | 3     | 3     | 4     | 4     | 2     | 2     | 2     |
| Schwerste Unfälle UE [3]                 | 2     | 1     | 0     | 0     | 0     | 2     | 0     | 0     | 0     | 0     |
| Invalidenrenten UE                       | 0     | 0     | 0     | 0     | 0     | 0     | 0     | 0     | 0     | 0     |
| Invalidenrenten ≥80% UE                  | 0     | 0     | 0     | 0     | 0     | 0     | 0     | 0     | 0     | 0     |
| Todesfälle UE                            | 0     | 0     | 0     | 0     | 0     | 0     | 0     | 0     | 0     | 0     |
| Berufskrankheiten BK                     | 1     | 0     | 0     | 1     | 1     | 0     | 0     | 0     | 1     | 1     |
| Invalidenrenten BK                       | 0     | 0     | 0     | 0     | 0     | 0     | 0     | 0     | 0     | 0     |
| Todesfälle BK                            | 0     | 0     | 0     | 0     | 0     | 0     | 0     | 0     | 0     | 0     |
| Entschädigte Tage                        | 2'378 | 1'281 | 1'122 | 1'706 | 1'480 | 1'782 | 986   | 897   | 1'015 | 919   |

|                 |  |         |   |
|-----------------|--|---------|---|
| Fallrisiko      | Anzahl neu registrierte, anerkannte Fälle pro 1'000 Vollbeschäftigte         | Mittel: | Durchschnitt der 10 Jahre   |
| schwere Unfälle | Unfälle mit ≥90 entschädigten Tagen oder Invalidenrenten oder Todesfälle     | Trend:  | Veränderung in % des Regressionswertes 2024 zur Basis 2015  |
| Schwerstunfälle | Unfälle mit ≥360 entschädigten Tagen oder Invalidenrenten oder Todesfälle    |         |   |
| Todesfälle      | Todesfälle werden im Jahr der Rentenfestsetzung bzw. Anerkennung gezählt     |         |   |
| Absenzenrisiko  | Anzahl entschädigte Tage pro Vollbeschäftigten                               | [1]     | * = signifikante Veränderung im Vergleich zum Vorjahreswert   |
| Abkürzungen     | UE = Unfallereignis, BK = Berufskrankheit, VB = Vollbeschäftigte             | [2]     | Vollbeschäftigte gemäss Schätzmethode 2012 (siehe <a href="http://ssuv.ch/d/vbfacts">http://ssuv.ch/d/vbfacts</a> ) |
| Hinweis         | Kennzahlen ohne Vermerk UE oder BK beziehen sich auf alle Fälle inklusive BK | [3]     | erstmalig «mit Taggeld», «schwer», «schwerst» gezählt im Jahr   |

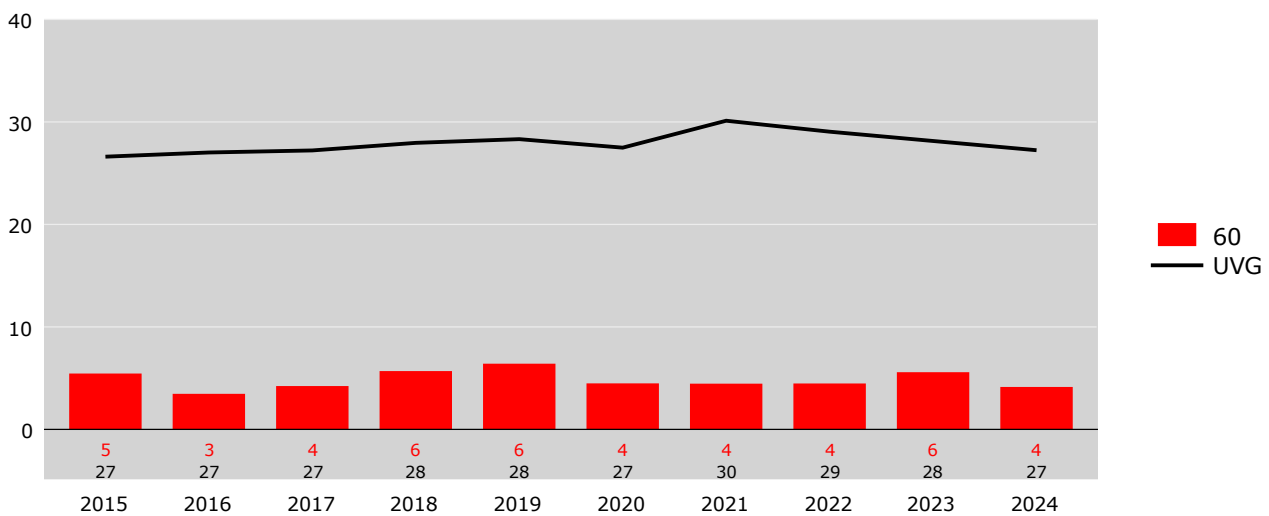
**Fallrisiko**

Neu registrierte, anerkannte Fälle pro 1'000 Vollbeschäftigte



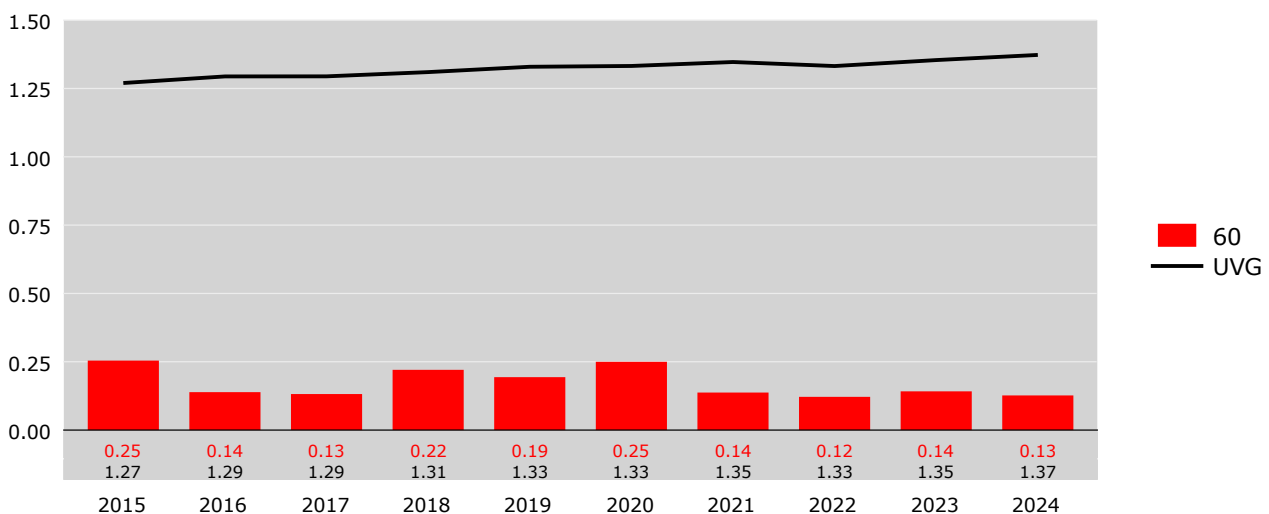
**Risiko von Fällen mit Taggeld**

Fälle mit Taggeld pro 1'000 Vollbeschäftigte



**Absenzenrisiko**

Entschädigte Tage pro Vollbeschäftigte



# Zeitreihen zum Unfallgeschehen nach Branche (NOGA 2008), UVG

## BUV, Betriebsteile mit 80 und mehr Vollbeschäftigten



Schweizerische Eidgenossenschaft  
Confédération suisse  
Confederazione Svizzera  
Confederaziun svizra

Eidgenössische Koordinationskommission  
für Arbeitssicherheit EKAS

| 60 | Rundfunkveranstalter | 60 | UVG |
|----|----------------------|----|-----|
|----|----------------------|----|-----|

| Erfolgskennzahlen [1]                | 2015 | 2016 | 2017 | 2018 | 2019 | 2020 | 2021 | 2022 | 2023 | 2024 | Mittel | Trend  | Mittel | Trend  |
|--------------------------------------|------|------|------|------|------|------|------|------|------|------|--------|--------|--------|--------|
| Fallrisiko                           | 16   | 12   | 15   | 17   | 19   | 15   | 15   | 17   | 18   | 13*  | 16     | 5.6%   | 50     | -4.4%  |
| Fälle mit Taggeld / 1'000 VB         | 6    | 4    | 5    | 5    | 7    | 4    | 5    | 5    | 6    | 4    | 5      | -11.3% | 22     | 13.4%  |
| Schwere Unfälle UE / 100'000 VB      | 64   | 51   | 41   | 31   | 47   | 49   | 65   | 32   | 32   | 16   | 43     | -48.6% | 217    | 27.6%  |
| Schwerstunfälle UE / 100'000 VB      | 13   | 13   | 0    | 0    | 0    | 33   | 0    | 0    | 0    | 0    | 6      | -88.9% | 37     | 5.0%   |
| Invalidenrenten UE / 100'000 VB      | 0    | 0    | 0    | 0    | 0    | 0    | 0    | 0    | 0    | 0    | 0      |        | 10     | -36.9% |
| Invalidenrenten ≥80% UE / 100'000 VB | 0.0  | 0.0  | 0.0  | 0.0  | 0.0  | 0.0  | 0.0  | 0.0  | 0.0  | 0.0  | 0.0    |        | 0.6    | -25.0% |
| Todesfälle UE / 100'000 VB           | 0.0  | 0.0  | 0.0  | 0.0  | 0.0  | 0.0  | 0.0  | 0.0  | 0.0  | 0.0  | 0.0    |        | 1.0    | -14.3% |
| Berufskrankheiten BK / 100'000 VB    | 13   | 0    | 0    | 16   | 16   | 0    | 0    | 0    | 16   | 16   | 8      | 79.1%  | 163    |        |
| Invalidenrenten BK / 100'000 VB      | 0.0  | 0.0  | 0.0  | 0.0  | 0.0  | 0.0  | 0.0  | 0.0  | 0.0  | 0.0  | 0.0    |        | 0.5    | -62.3% |
| Todesfälle BK / 100'000 VB           | 0.0  | 0.0  | 0.0  | 0.0  | 0.0  | 0.0  | 0.0  | 0.0  | 0.0  | 0.0  | 0.0    |        | 0.9    | -58.3% |
| Absenzenrisiko                       | 0.26 | 0.15 | 0.15 | 0.23 | 0.21 | 0.26 | 0.13 | 0.13 | 0.15 | 0.10 | 0.18   | -43.4% | 0.92   | 18.1%  |
| Durchschnittsalter Verunfallte       | 46.6 | 43.1 | 45.9 | 48.0 | 45.7 | 45.3 | 46.7 | 46.4 | 45.3 | 46.9 | 46.0   | 2.0%   | 39.2   | 2.9%   |

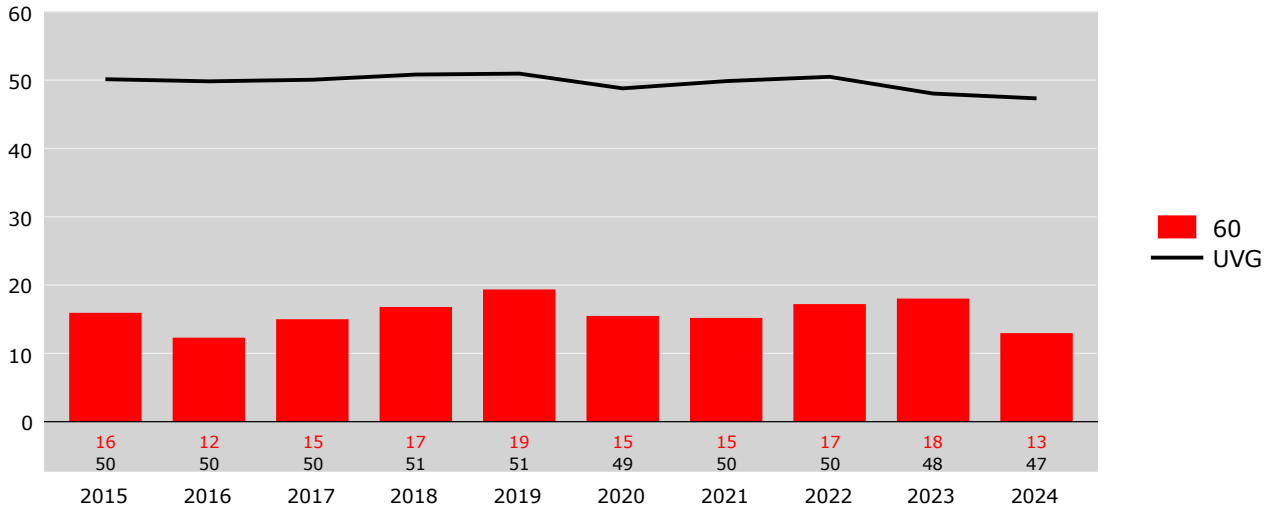
| Grundzahlen                              | 2015  | 2016  | 2017  | 2018  | 2019  | 2020  | 2021  | 2022  | 2023  | 2024  |
|--|-------|-------|-------|-------|-------|-------|-------|-------|-------|-------|
| Betriebsteile                            | 3     | 3     | 3     | 3     | 4     | 4     | 3     | 3     | 3     | 3     |
| Vollbeschäftigte [2]                     | 7'845 | 7'807 | 7'267 | 6'432 | 6'408 | 6'074 | 6'123 | 6'276 | 6'159 | 6'329 |
| Lohnsumme in Mio. CHF                    | 637.3 | 649.4 | 632.9 | 647.0 | 666.6 | 636.5 | 625.1 | 623.4 | 650.3 | 670.1 |
| Neu registrierte, anerkannte Fälle total | 125   | 96    | 109   | 108   | 124   | 94    | 93    | 108   | 111   | 82    |
| Fälle mit Taggeld [3]                    | 47    | 30    | 35    | 34    | 43    | 27    | 28    | 31    | 36    | 23    |
| Schwere Unfälle UE [3]                   | 5     | 4     | 3     | 2     | 3     | 3     | 4     | 2     | 2     | 1     |
| Schwerste Unfälle UE [3]                 | 1     | 1     | 0     | 0     | 0     | 2     | 0     | 0     | 0     | 0     |
| Invalidenrenten UE                       | 0     | 0     | 0     | 0     | 0     | 0     | 0     | 0     | 0     | 0     |
| Invalidenrenten ≥80% UE                  | 0     | 0     | 0     | 0     | 0     | 0     | 0     | 0     | 0     | 0     |
| Todesfälle UE                            | 0     | 0     | 0     | 0     | 0     | 0     | 0     | 0     | 0     | 0     |
| Berufskrankheiten BK                     | 1     | 0     | 0     | 1     | 1     | 0     | 0     | 0     | 1     | 1     |
| Invalidenrenten BK                       | 0     | 0     | 0     | 0     | 0     | 0     | 0     | 0     | 0     | 0     |
| Todesfälle BK                            | 0     | 0     | 0     | 0     | 0     | 0     | 0     | 0     | 0     | 0     |
| Entschädigte Tage                        | 2'072 | 1'188 | 1'118 | 1'457 | 1'331 | 1'603 | 794   | 828   | 951   | 629   |

|                 |  |         |   |
|-----------------|--|---------|---|
| Fallrisiko      | Anzahl neu registrierte, anerkannte Fälle pro 1'000 Vollbeschäftigte         | Mittel: | Durchschnitt der 10 Jahre   |
| schwere Unfälle | Unfälle mit ≥90 entschädigten Tagen oder Invalidenrenten oder Todesfälle     | Trend:  | Veränderung in % des Regressionswertes 2024 zur Basis 2015  |
| Schwerstunfälle | Unfälle mit ≥360 entschädigten Tagen oder Invalidenrenten oder Todesfälle    |         |   |
| Todesfälle      | Todesfälle werden im Jahr der Rentenfestsetzung bzw. Anerkennung gezählt     |         |   |
| Absenzenrisiko  | Anzahl entschädigte Tage pro Vollbeschäftigten                               | [1]     | * = signifikante Veränderung im Vergleich zum Vorjahreswert   |
| Abkürzungen     | UE = Unfallereignis, BK = Berufskrankheit, VB = Vollbeschäftigte             | [2]     | Vollbeschäftigte gemäss Schätzmethode 2012 (siehe <a href="http://ssuv.ch/d/vbfacts">http://ssuv.ch/d/vbfacts</a> ) |
| Hinweis         | Kennzahlen ohne Vermerk UE oder BK beziehen sich auf alle Fälle inklusive BK | [3]     | erstmalig «mit Taggeld», «schwer», «schwerst» gezählt im Jahr   |

Zeitreihen zum Unfallgeschehen nach Branche (NOGA 2008) **BUV**  
**60 Rundfunkveranstalter, Betriebsteile mit 80 und mehr Vollbeschäftigten**

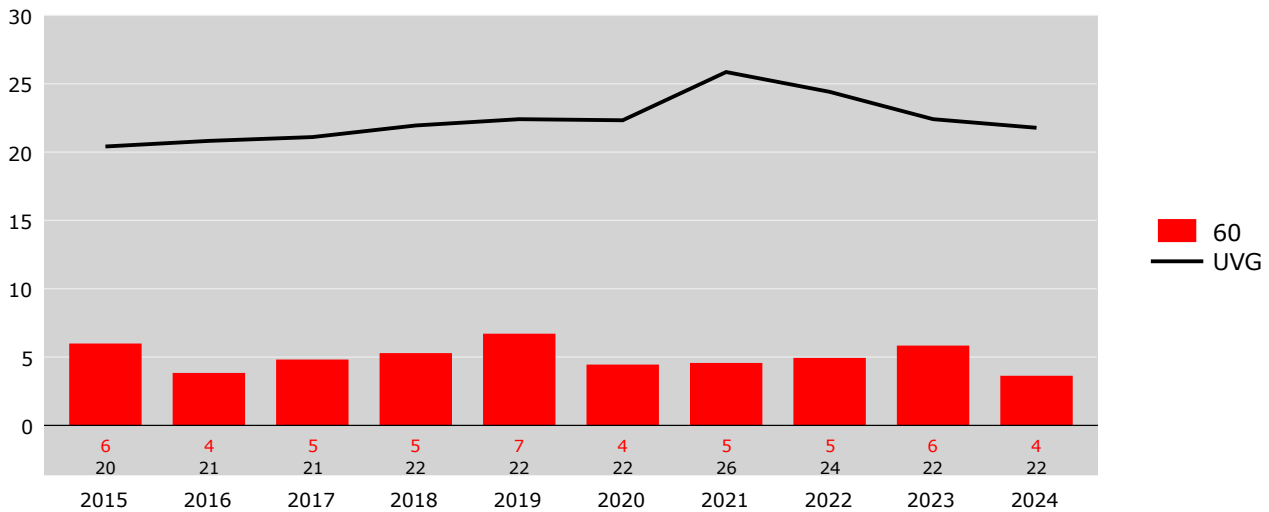
**Fallrisiko**

Neu registrierte, anerkannte Fälle pro 1'000 Vollbeschäftigte



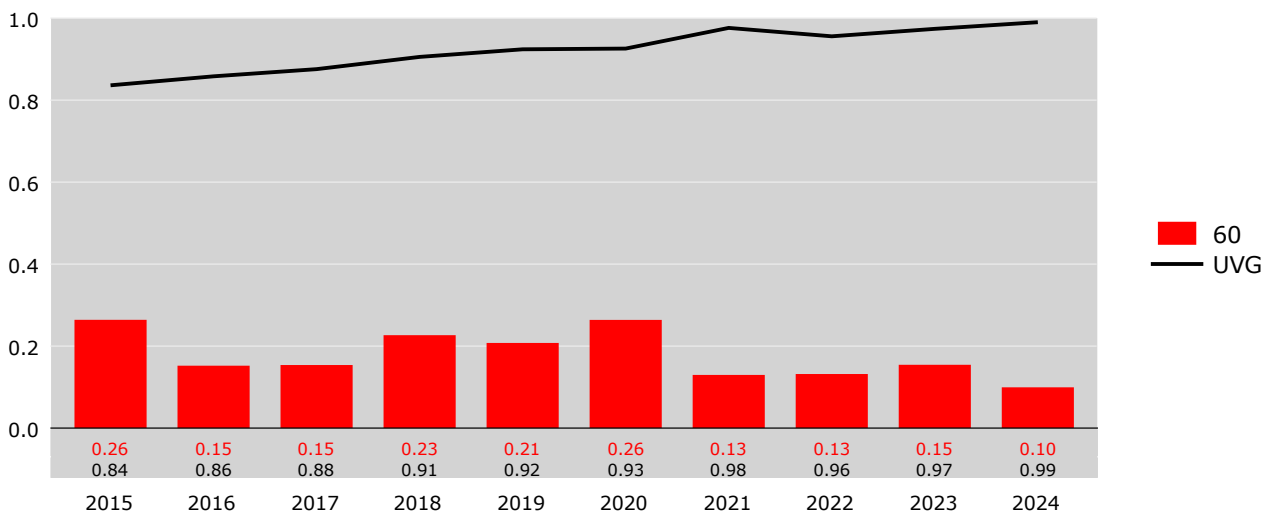
**Risiko von Fällen mit Taggeld**

Fälle mit Taggeld pro 1'000 Vollbeschäftigte



**Absenzenrisiko**

Entschädigte Tage pro Vollbeschäftigte



# Zeitreihen zum Unfallgeschehen nach Branche (NOGA 2008), UVG

## BUV, Betriebsteile mit weniger als 80 Vollbeschäftigten



Schweizerische Eidgenossenschaft  
Confédération suisse  
Confederazione Svizzera  
Confederaziun svizra

Eidgenössische Koordinationskommission  
für Arbeitssicherheit EKAS

| 60                                   | Rundfunkveranstalter |      |      |      |      |      |      |      |      |      | 60     |         | UVG    |        |
|--------------------------------------|----------------------|------|------|------|------|------|------|------|------|------|--------|---------|--------|--------|
| Erfolgskennzahlen [1]                | 2015                 | 2016 | 2017 | 2018 | 2019 | 2020 | 2021 | 2022 | 2023 | 2024 | Mittel | Trend   | Mittel | Trend  |
| Fallrisiko                           | 17                   | 20   | 11   | 22*  | 24   | 8*   | 25   | 23   | 22   | 26   | 20     | 51.9%   | 76     | -10.9% |
| Fälle mit Taggeld / 1'000 VB         | 3                    | 1    | 1    | 8    | 5    | 5    | 4    | 2    | 4    | 8    | 4      | 126.3%  | 35     | 0.5%   |
| Schwere Unfälle UE / 100'000 VB      | 0                    | 0    | 0    | 77   | 0    | 94   | 0    | 0    | 0    | 108  | 28     |         | 452    | 13.6%  |
| Schwerstunfälle UE / 100'000 VB      | 66                   | 0    | 0    | 0    | 0    | 0    | 0    | 0    | 0    | 0    | 7      | -142.1% | 83     | -12.3% |
| Invalidenrenten UE / 100'000 VB      | 0                    | 0    | 0    | 0    | 0    | 0    | 0    | 0    | 0    | 0    | 0      |         | 23     | -45.6% |
| Invalidenrenten ≥80% UE / 100'000 VB | 0.0                  | 0.0  | 0.0  | 0.0  | 0.0  | 0.0  | 0.0  | 0.0  | 0.0  | 0.0  | 0.0    |         | 1.3    | -17.5% |
| Todesfälle UE / 100'000 VB           | 0.0                  | 0.0  | 0.0  | 0.0  | 0.0  | 0.0  | 0.0  | 0.0  | 0.0  | 0.0  | 0.0    |         | 2.2    | -20.9% |
| Berufskrankheiten BK / 100'000 VB    | 0                    | 0    | 0    | 0    | 0    | 0    | 0    | 0    | 0    | 0    | 0      |         | 70     | 47.4%  |
| Invalidenrenten BK / 100'000 VB      | 0.0                  | 0.0  | 0.0  | 0.0  | 0.0  | 0.0  | 0.0  | 0.0  | 0.0  | 0.0  | 0.0    |         | 0.9    | -48.9% |
| Todesfälle BK / 100'000 VB           | 0.0                  | 0.0  | 0.0  | 0.0  | 0.0  | 0.0  | 0.0  | 0.0  | 0.0  | 0.0  | 0.0    |         | 1.0    | -41.6% |
| Absenzenrisiko                       | 0.20                 | 0.07 | 0.00 | 0.19 | 0.12 | 0.17 | 0.18 | 0.06 | 0.06 | 0.31 | 0.14   | 70.4%   | 1.82   | 3.0%   |
| Durchschnittsalter Verunfallte       | 38.3                 | 34.9 | 35.3 | 36.0 | 33.3 | 36.7 | 40.0 | 38.8 | 31.7 | 36.6 | 36.2   | -0.8%   | 37.8   | 4.7%   |

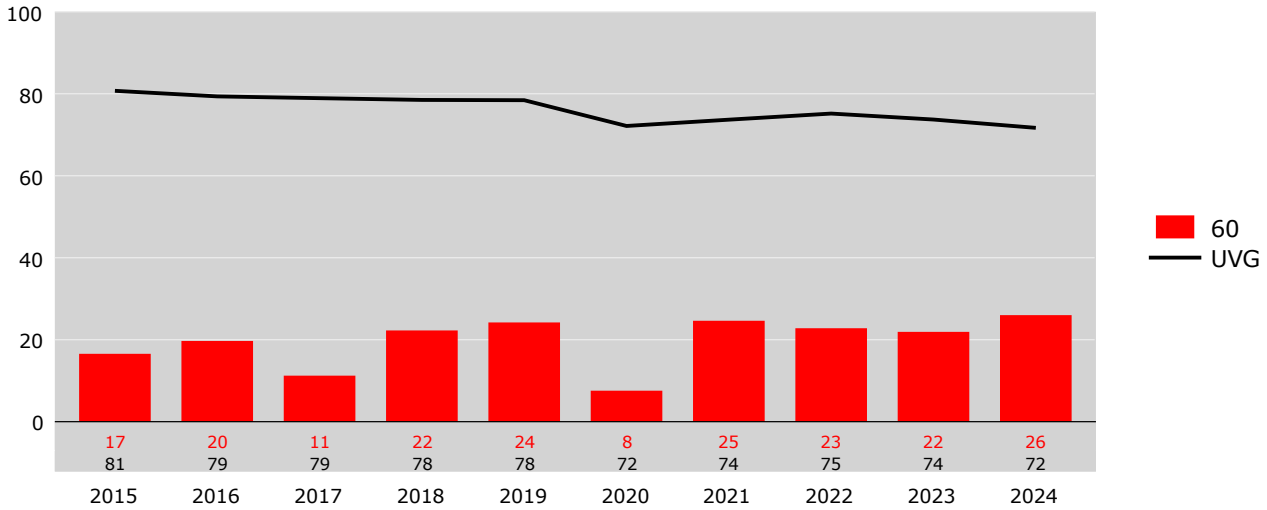
| Grundzahlen                              | 2015  | 2016  | 2017  | 2018  | 2019  | 2020  | 2021  | 2022  | 2023  | 2024 |
|--|-------|-------|-------|-------|-------|-------|-------|-------|-------|------|
| Betriebsteile                            | 144   | 127   | 110   | 100   | 93    | 88    | 84    | 84    | 88    | 85   |
| Vollbeschäftigte [2]                     | 1'510 | 1'421 | 1'247 | 1'303 | 1'239 | 1'059 | 1'056 | 1'096 | 1'004 | 923  |
| Lohnsumme in Mio. CHF                    | 132.0 | 122.6 | 116.6 | 121.3 | 123.8 | 106.6 | 104.4 | 105.6 | 104.4 | 96.6 |
| Neu registrierte, anerkannte Fälle total | 25    | 28    | 14    | 29    | 30    | 8     | 26    | 25    | 22    | 24   |
| Fälle mit Taggeld [3]                    | 4     | 2     | 1     | 10    | 6     | 5     | 4     | 2     | 4     | 7    |
| Schwere Unfälle UE [3]                   | 0     | 0     | 0     | 1     | 0     | 1     | 0     | 0     | 0     | 1    |
| Schwerste Unfälle UE [3]                 | 1     | 0     | 0     | 0     | 0     | 0     | 0     | 0     | 0     | 0    |
| Invalidenrenten UE                       | 0     | 0     | 0     | 0     | 0     | 0     | 0     | 0     | 0     | 0    |
| Invalidenrenten ≥80% UE                  | 0     | 0     | 0     | 0     | 0     | 0     | 0     | 0     | 0     | 0    |
| Todesfälle UE                            | 0     | 0     | 0     | 0     | 0     | 0     | 0     | 0     | 0     | 0    |
| Berufskrankheiten BK                     | 0     | 0     | 0     | 0     | 0     | 0     | 0     | 0     | 0     | 0    |
| Invalidenrenten BK                       | 0     | 0     | 0     | 0     | 0     | 0     | 0     | 0     | 0     | 0    |
| Todesfälle BK                            | 0     | 0     | 0     | 0     | 0     | 0     | 0     | 0     | 0     | 0    |
| Entschädigte Tage                        | 306   | 93    | 5     | 248   | 149   | 179   | 191   | 69    | 64    | 290  |

|                 |  |         |   |
|-----------------|--|---------|---|
| Fallrisiko      | Anzahl neu registrierte, anerkannte Fälle pro 1'000 Vollbeschäftigte         | Mittel: | Durchschnitt der 10 Jahre   |
| schwere Unfälle | Unfälle mit ≥90 entschädigten Tagen oder Invalidenrenten oder Todesfälle     | Trend:  | Veränderung in % des Regressionswertes 2024 zur Basis 2015  |
| Schwerstunfälle | Unfälle mit ≥360 entschädigten Tagen oder Invalidenrenten oder Todesfälle    |         |   |
| Todesfälle      | Todesfälle werden im Jahr der Rentenfestsetzung bzw. Anerkennung gezählt     |         |   |
| Absenzenrisiko  | Anzahl entschädigte Tage pro Vollbeschäftigten                               | [1]     | * = signifikante Veränderung im Vergleich zum Vorjahreswert   |
| Abkürzungen     | UE = Unfallereignis, BK = Berufskrankheit, VB = Vollbeschäftigte             | [2]     | Vollbeschäftigte gemäss Schätzmethode 2012 (siehe <a href="http://ssuv.ch/d/vbfacts">http://ssuv.ch/d/vbfacts</a> ) |
| Hinweis         | Kennzahlen ohne Vermerk UE oder BK beziehen sich auf alle Fälle inklusive BK | [3]     | erstmalig «mit Taggeld», «schwer», «schwerst» gezählt im Jahr   |

Zeitreihen zum Unfallgeschehen nach Branche (NOGA 2008) **BUV**  
**60 Rundfunkveranstalter, Betriebsteile mit weniger als 80 Vollbeschäftigten**

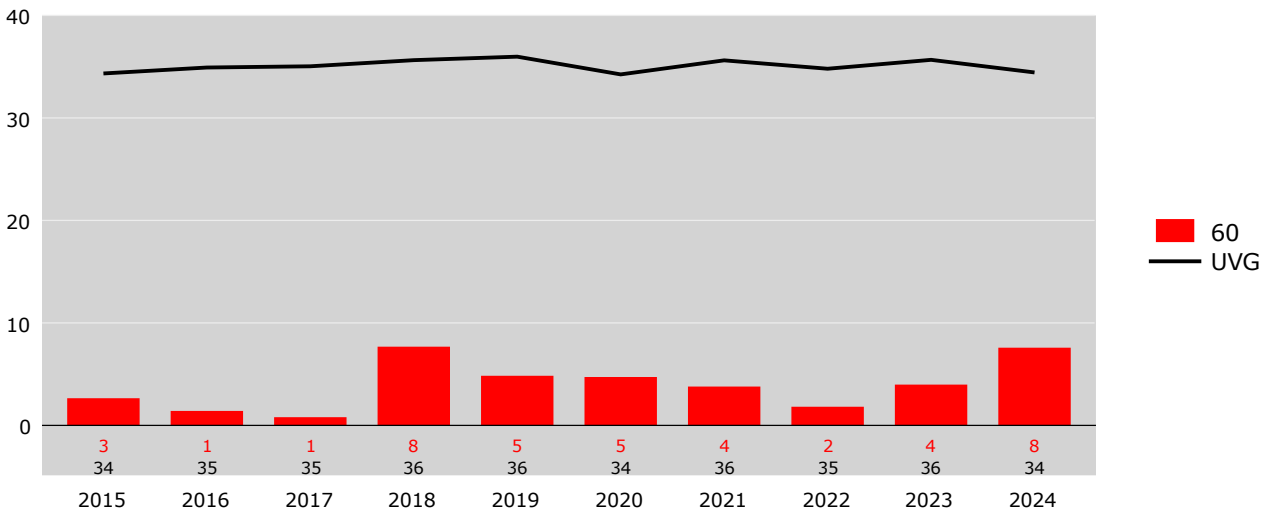
**Fallrisiko**

Neu registrierte, anerkannte Fälle pro 1'000 Vollbeschäftigte



**Risiko von Fällen mit Taggeld**

Fälle mit Taggeld pro 1'000 Vollbeschäftigte



**Absenzenrisiko**

Entschädigte Tage pro Vollbeschäftigte

