

# Zeitreihen zum Unfallgeschehen nach Branche (NOGA 2008), UVG

## BUV, Alle Betriebsteile



Schweizerische Eidgenossenschaft  
Confédération suisse  
Confederazione Svizzera  
Confederaziun svizra

Eidgenössische Koordinationskommission  
für Arbeitssicherheit EKAS

|           |                  |           |            |
|-----------|------------------|-----------|------------|
| <b>51</b> | <b>Luftfahrt</b> | <b>51</b> | <b>UVG</b> |
|-----------|------------------|-----------|------------|

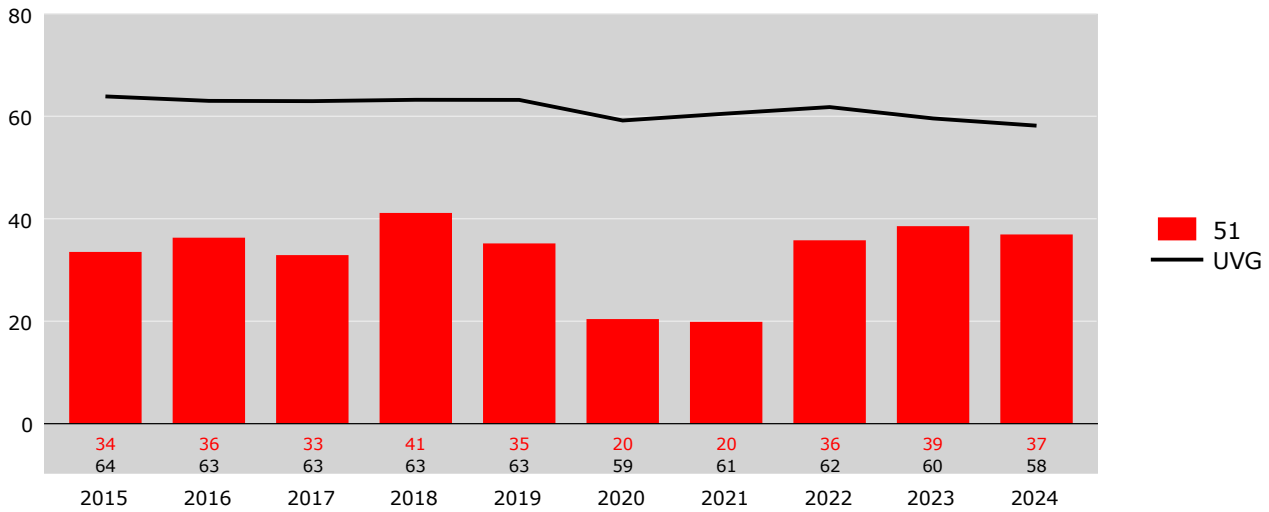
| Erfolgskennzahlen [1]                | 2015 | 2016 | 2017 | 2018 | 2019 | 2020 | 2021 | 2022 | 2023 | 2024 | Mittel | Trend  | Mittel | Trend  |
|--------------------------------------|------|------|------|------|------|------|------|------|------|------|--------|--------|--------|--------|
| Fallrisiko                           | 34   | 36   | 33   | 41*  | 35*  | 20*  | 20   | 36*  | 39   | 37   | 33     | -2.9%  | 62     | -7.9%  |
| Fälle mit Taggeld / 1'000 VB         | 17   | 20   | 15*  | 21*  | 17*  | 11*  | 9    | 16*  | 16   | 16   | 16     | -23.2% | 28     | 5.7%   |
| Schwere Unfälle UE / 100'000 VB      | 154  | 160  | 140  | 172  | 150  | 128  | 108  | 205  | 112  | 157  | 149    | -7.3%  | 320    | 17.0%  |
| Schwerstunfälle UE / 100'000 VB      | 36   | 18   | 16   | 23   | 0    | 17   | 20   | 27   | 16   | 7    | 18     | -49.1% | 58     | -8.6%  |
| Invalidenrenten UE / 100'000 VB      | 0    | 0    | 0    | 8    | 0    | 0    | 0    | 0    | 0    | 15   | 2      |        | 16     | -45.3% |
| Invalidenrenten ≥80% UE / 100'000 VB | 0.0  | 0.0  | 0.0  | 0.0  | 0.0  | 0.0  | 0.0  | 0.0  | 0.0  | 7.5  | 0.7    |        | 0.9    | -25.1% |
| Todesfälle UE / 100'000 VB           | 9.1  | 0.0  | 0.0  | 7.8  | 0.0  | 0.0  | 9.8  | 8.9  | 0.0  | 0.0  | 3.6    | -38.7% | 1.6    | -25.7% |
| Berufskrankheiten BK / 100'000 VB    | 9    | 36   | 58   | 31   | 68   | 17   | 20   | 9    | 8    | 22   | 28     | -56.8% | 151    | 115.4% |
| Invalidenrenten BK / 100'000 VB      | 0.0  | 0.0  | 0.0  | 0.0  | 0.0  | 0.0  | 0.0  | 0.0  | 0.0  | 0.0  | 0.0    |        | 0.8    | -50.4% |
| Todesfälle BK / 100'000 VB           | 0.0  | 0.0  | 0.0  | 0.0  | 0.0  | 0.0  | 0.0  | 0.0  | 0.0  | 0.0  | 0.0    |        | 3.5    | 2.5%   |
| Absenzenrisiko                       | 0.60 | 0.68 | 0.53 | 0.64 | 0.53 | 0.36 | 0.41 | 0.64 | 0.54 | 0.57 | 0.55   | -14.3% | 1.32   | 7.0%   |
| Durchschnittsalter Verunfallte       | 37.9 | 39.8 | 37.7 | 38.2 | 37.8 | 38.0 | 40.1 | 38.0 | 37.4 | 37.1 | 38.2   | -2.5%  | 38.6   | 4.1%   |

| Grundzahlen                              | 2015   | 2016   | 2017   | 2018   | 2019   | 2020   | 2021   | 2022   | 2023    | 2024    |
|--|--------|--------|--------|--------|--------|--------|--------|--------|---------|---------|
| Betriebsteile                            | 177    | 174    | 179    | 183    | 178    | 174    | 180    | 190    | 178     | 182     |
| Vollbeschäftigte [2]                     | 11'009 | 11'268 | 12'126 | 12'789 | 13'305 | 11'756 | 10'211 | 11'234 | 12'477  | 13'403  |
| Lohnsumme in Mio. CHF                    | 849.4  | 904.4  | 933.9  | 971.7  | 999.7  | 968.3  | 862.6  | 849.4  | 1'012.0 | 1'109.6 |
| Neu registrierte, anerkannte Fälle total | 369    | 409    | 399    | 526    | 468    | 240    | 203    | 402    | 481     | 495     |
| Fälle mit Taggeld [3]                    | 189    | 222    | 178    | 271    | 227    | 124    | 90     | 175    | 203     | 212     |
| Schwere Unfälle UE [3]                   | 17     | 18     | 17     | 22     | 20     | 15     | 11     | 23     | 14      | 21      |
| Schwerste Unfälle UE [3]                 | 4      | 2      | 2      | 3      | 0      | 2      | 2      | 3      | 2       | 1       |
| Invalidenrenten UE                       | 0      | 0      | 0      | 1      | 0      | 0      | 0      | 0      | 0       | 2       |
| Invalidenrenten ≥80% UE                  | 0      | 0      | 0      | 0      | 0      | 0      | 0      | 0      | 0       | 1       |
| Todesfälle UE                            | 1      | 0      | 0      | 1      | 0      | 0      | 1      | 1      | 0       | 0       |
| Berufskrankheiten BK                     | 1      | 4      | 7      | 4      | 9      | 2      | 2      | 1      | 1       | 3       |
| Invalidenrenten BK                       | 0      | 0      | 0      | 0      | 0      | 0      | 0      | 0      | 0       | 0       |
| Todesfälle BK                            | 0      | 0      | 0      | 0      | 0      | 0      | 0      | 0      | 0       | 0       |
| Entschädigte Tage                        | 6'568  | 7'663  | 6'403  | 8'244  | 7'093  | 4'260  | 4'151  | 7'192  | 6'785   | 7'584   |

|                 |  |         |   |
|-----------------|--|---------|---|
| Fallrisiko      | Anzahl neu registrierte, anerkannte Fälle pro 1'000 Vollbeschäftigte         | Mittel: | Durchschnitt der 10 Jahre   |
| schwere Unfälle | Unfälle mit ≥90 entschädigten Tagen oder Invalidenrenten oder Todesfälle     | Trend:  | Veränderung in % des Regressionswertes 2024 zur Basis 2015  |
| Schwerstunfälle | Unfälle mit ≥360 entschädigten Tagen oder Invalidenrenten oder Todesfälle    |         |   |
| Todesfälle      | Todesfälle werden im Jahr der Rentenfestsetzung bzw. Anerkennung gezählt     |         |   |
| Absenzenrisiko  | Anzahl entschädigte Tage pro Vollbeschäftigten                               | [1]     | * = signifikante Veränderung im Vergleich zum Vorjahreswert   |
| Abkürzungen     | UE = Unfallereignis, BK = Berufskrankheit, VB = Vollbeschäftigte             | [2]     | Vollbeschäftigte gemäss Schätzmethode 2012 (siehe <a href="http://ssuv.ch/d/vbfacts">http://ssuv.ch/d/vbfacts</a> ) |
| Hinweis         | Kennzahlen ohne Vermerk UE oder BK beziehen sich auf alle Fälle inklusive BK | [3]     | erstmalig «mit Taggeld», «schwer», «schwerst» gezählt im Jahr   |

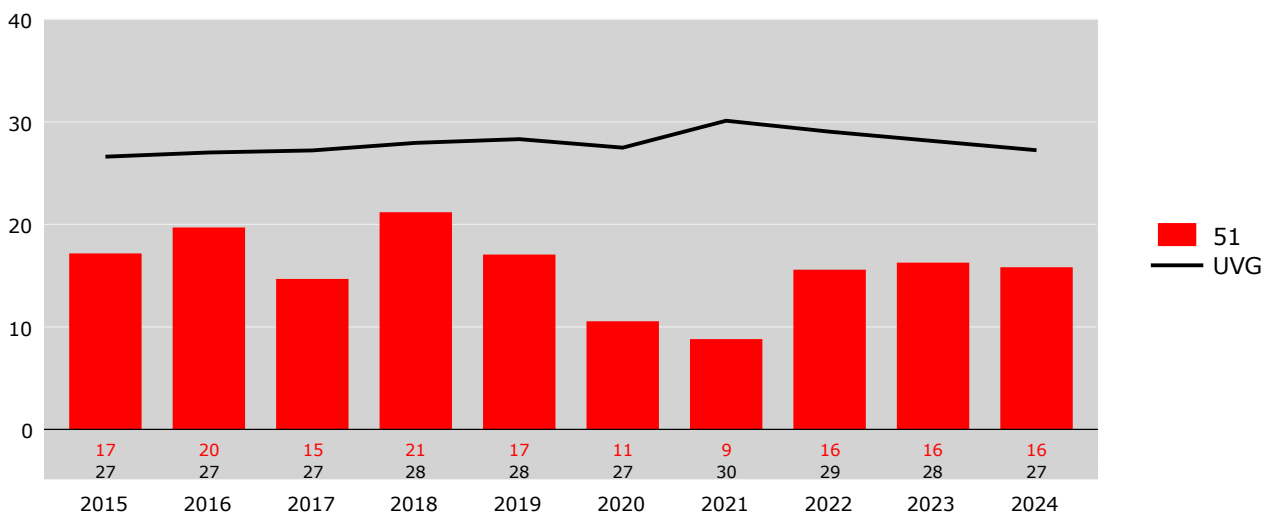
**Fallrisiko**

Neu registrierte, anerkannte Fälle pro 1'000 Vollbeschäftigte



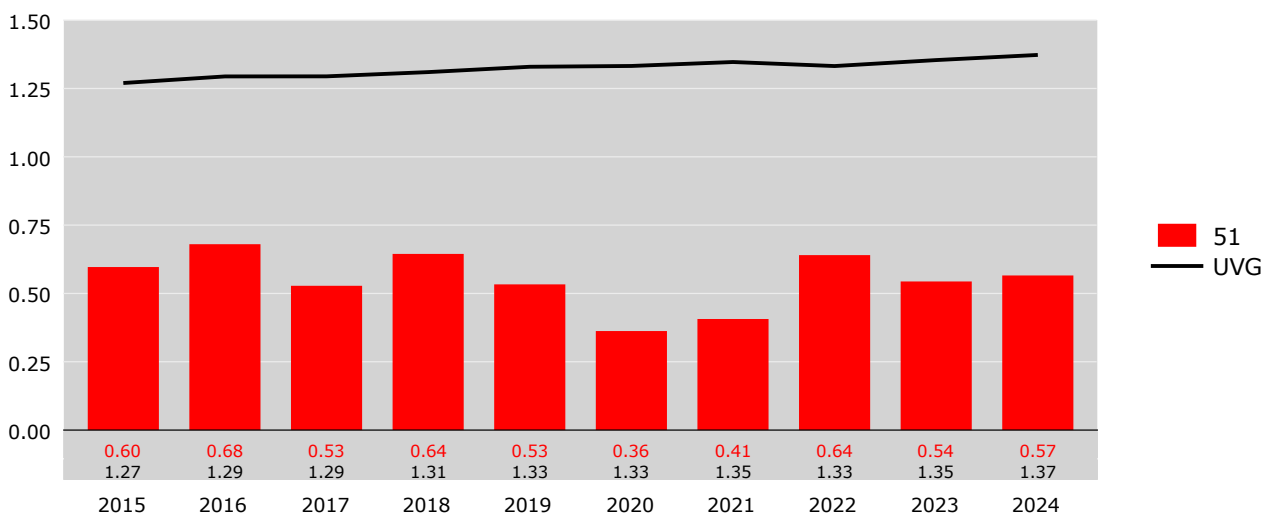
**Risiko von Fällen mit Taggeld**

Fälle mit Taggeld pro 1'000 Vollbeschäftigte



**Absenzenrisiko**

Entschädigte Tage pro Vollbeschäftigte



# Zeitreihen zum Unfallgeschehen nach Branche (NOGA 2008), UVG

## BUV, Betriebsteile mit 80 und mehr Vollbeschäftigten



Schweizerische Eidgenossenschaft  
Confédération suisse  
Confederazione Svizzera  
Confederaziun svizra

Eidgenössische Koordinationskommission  
für Arbeitssicherheit EKAS

|           |                  |           |            |
|-----------|------------------|-----------|------------|
| <b>51</b> | <b>Luftfahrt</b> | <b>51</b> | <b>UVG</b> |
|-----------|------------------|-----------|------------|

| Erfolgskennzahlen [1]                | 2015 | 2016 | 2017 | 2018 | 2019 | 2020 | 2021 | 2022 | 2023 | 2024 | Mittel | Trend   | Mittel | Trend  |
|--------------------------------------|------|------|------|------|------|------|------|------|------|------|--------|---------|--------|--------|
| Fallrisiko                           | 33   | 36   | 33   | 42*  | 34*  | 18*  | 18   | 35*  | 38   | 36   | 32     | -7.4%   | 50     | -4.4%  |
| Fälle mit Taggeld / 1'000 VB         | 18   | 20   | 14*  | 21*  | 16*  | 9*   | 8    | 15*  | 15   | 16   | 15     | -29.6%  | 22     | 13.4%  |
| Schwere Unfälle UE / 100'000 VB      | 150  | 156  | 114  | 170  | 118  | 114  | 55   | 211  | 71   | 172  | 133    | -10.4%  | 217    | 27.6%  |
| Schwerstunfälle UE / 100'000 VB      | 32   | 21   | 0    | 9    | 0    | 19   | 11   | 10   | 18   | 0    | 12     | -70.1%  | 37     | 5.0%   |
| Invalidenrenten UE / 100'000 VB      | 0    | 0    | 0    | 0    | 0    | 0    | 0    | 0    | 0    | 16   | 2      |         | 10     | -36.9% |
| Invalidenrenten ≥80% UE / 100'000 VB | 0.0  | 0.0  | 0.0  | 0.0  | 0.0  | 0.0  | 0.0  | 0.0  | 0.0  | 8.2  | 0.8    |         | 0.6    | -25.0% |
| Todesfälle UE / 100'000 VB           | 10.7 | 0.0  | 0.0  | 9.0  | 0.0  | 0.0  | 0.0  | 0.0  | 0.0  | 0.0  | 2.0    | -126.2% | 1.0    | -14.3% |
| Berufskrankheiten BK / 100'000 VB    | 0    | 31   | 67   | 36   | 68   | 19   | 11   | 10   | 9    | 25   | 27     | -50.6%  | 163    |        |
| Invalidenrenten BK / 100'000 VB      | 0.0  | 0.0  | 0.0  | 0.0  | 0.0  | 0.0  | 0.0  | 0.0  | 0.0  | 0.0  | 0.0    |         | 0.5    | -62.3% |
| Todesfälle BK / 100'000 VB           | 0.0  | 0.0  | 0.0  | 0.0  | 0.0  | 0.0  | 0.0  | 0.0  | 0.0  | 0.0  | 0.0    |         | 0.9    | -58.3% |
| Absenzenrisiko                       | 0.59 | 0.64 | 0.44 | 0.51 | 0.43 | 0.34 | 0.31 | 0.61 | 0.47 | 0.55 | 0.49   | -13.9%  | 0.92   | 18.1%  |
| Durchschnittsalter Verunfallte       | 37.9 | 40.1 | 37.5 | 38.4 | 38.0 | 38.3 | 40.7 | 38.0 | 37.5 | 37.1 | 38.3   | -2.4%   | 39.2   | 2.9%   |

| Grundzahlen                              | 2015  | 2016  | 2017   | 2018   | 2019   | 2020   | 2021  | 2022  | 2023   | 2024    |
|--|-------|-------|--------|--------|--------|--------|-------|-------|--------|---------|
| Betriebsteile                            | 18    | 19    | 19     | 18     | 16     | 16     | 16    | 16    | 16     | 17      |
| Vollbeschäftigte [2]                     | 9'304 | 9'614 | 10'508 | 11'157 | 11'830 | 10'550 | 9'140 | 9'972 | 11'272 | 12'185  |
| Lohnsumme in Mio. CHF                    | 719.7 | 774.4 | 808.6  | 850.6  | 891.4  | 871.2  | 772.5 | 754.5 | 916.3  | 1'012.1 |
| Neu registrierte, anerkannte Fälle total | 308   | 342   | 347    | 471    | 408    | 191    | 161   | 344   | 424    | 435     |
| Fälle mit Taggeld [3]                    | 168   | 192   | 150    | 238    | 192    | 100    | 73    | 152   | 172    | 189     |
| Schwere Unfälle UE [3]                   | 14    | 15    | 12     | 19     | 14     | 12     | 5     | 21    | 8      | 21      |
| Schwerste Unfälle UE [3]                 | 3     | 2     | 0      | 1      | 0      | 2      | 1     | 1     | 2      | 0       |
| Invalidenrenten UE                       | 0     | 0     | 0      | 0      | 0      | 0      | 0     | 0     | 0      | 2       |
| Invalidenrenten ≥80% UE                  | 0     | 0     | 0      | 0      | 0      | 0      | 0     | 0     | 0      | 1       |
| Todesfälle UE                            | 1     | 0     | 0      | 1      | 0      | 0      | 0     | 0     | 0      | 0       |
| Berufskrankheiten BK                     | 0     | 3     | 7      | 4      | 8      | 2      | 1     | 1     | 1      | 3       |
| Invalidenrenten BK                       | 0     | 0     | 0      | 0      | 0      | 0      | 0     | 0     | 0      | 0       |
| Todesfälle BK                            | 0     | 0     | 0      | 0      | 0      | 0      | 0     | 0     | 0      | 0       |
| Entschädigte Tage                        | 5'464 | 6'163 | 4'632  | 5'718  | 5'137  | 3'625  | 2'793 | 6'113 | 5'330  | 6'733   |

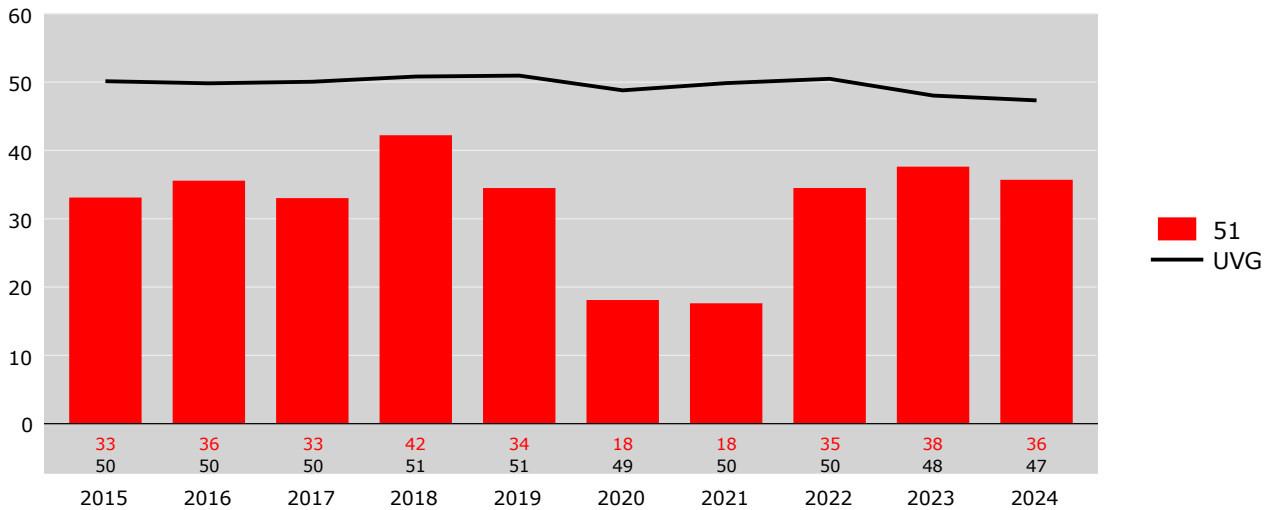
|                 |  |         |   |
|-----------------|--|---------|---|
| Fallrisiko      | Anzahl neu registrierte, anerkannte Fälle pro 1'000 Vollbeschäftigte         | Mittel: | Durchschnitt der 10 Jahre   |
| schwere Unfälle | Unfälle mit ≥90 entschädigten Tagen oder Invalidenrenten oder Todesfälle     | Trend:  | Veränderung in % des Regressionswertes 2024 zur Basis 2015  |
| Schwerstunfälle | Unfälle mit ≥360 entschädigten Tagen oder Invalidenrenten oder Todesfälle    |         |   |
| Todesfälle      | Todesfälle werden im Jahr der Rentenfestsetzung bzw. Anerkennung gezählt     |         |   |
| Absenzenrisiko  | Anzahl entschädigte Tage pro Vollbeschäftigten                               | [1]     | * = signifikante Veränderung im Vergleich zum Vorjahreswert   |
| Abkürzungen     | UE = Unfallereignis, BK = Berufskrankheit, VB = Vollbeschäftigte             | [2]     | Vollbeschäftigte gemäss Schätzmethode 2012 (siehe <a href="http://ssuv.ch/d/vbfacts">http://ssuv.ch/d/vbfacts</a> ) |
| Hinweis         | Kennzahlen ohne Vermerk UE oder BK beziehen sich auf alle Fälle inklusive BK | [3]     | erstmalig «mit Taggeld», «schwer», «schwerst» gezählt im Jahr   |

Zeitreihen zum Unfallgeschehen nach Branche (NOGA 2008)  
**51 Luftfahrt, Betriebsteile mit 80 und mehr Vollbeschäftigten**

**BUV**

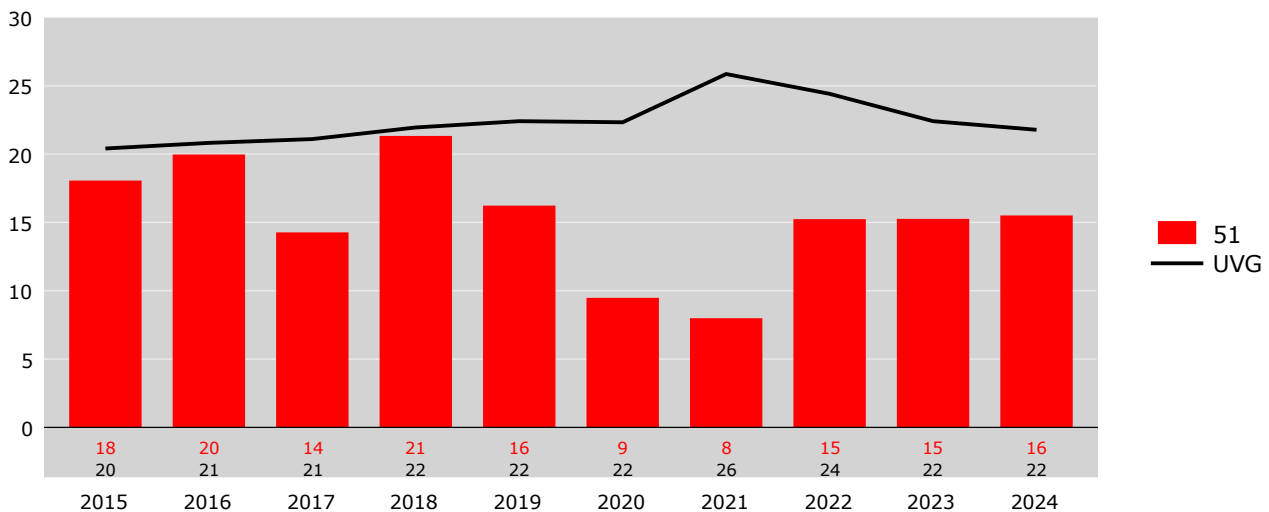
**Fallrisiko**

Neu registrierte, anerkannte Fälle pro 1'000 Vollbeschäftigte



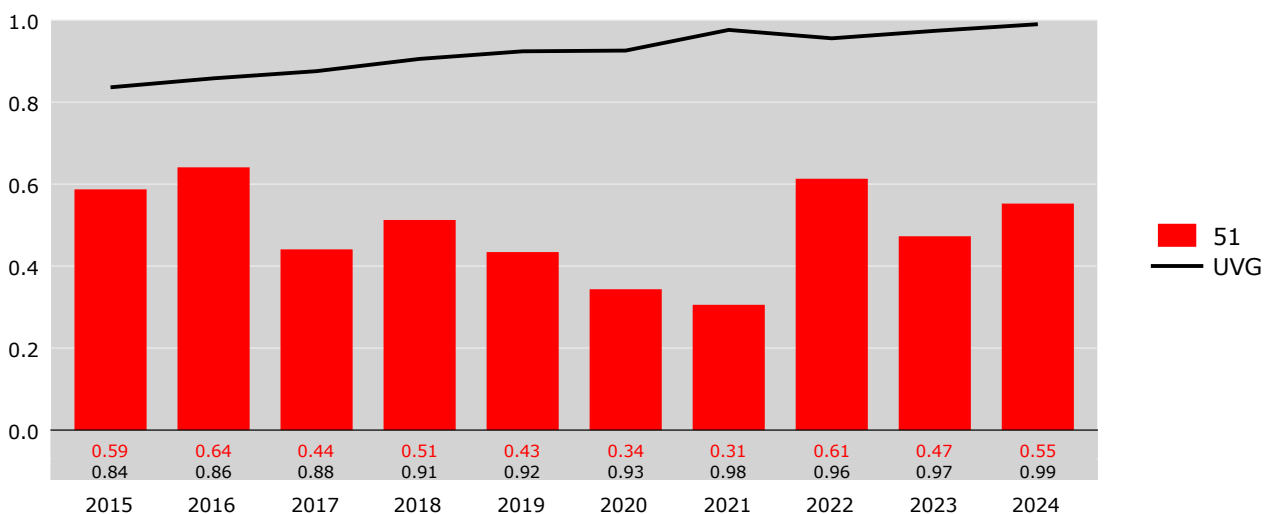
**Risiko von Fällen mit Taggeld**

Fälle mit Taggeld pro 1'000 Vollbeschäftigte



**Absenzenrisiko**

Entschädigte Tage pro Vollbeschäftigte



# Zeitreihen zum Unfallgeschehen nach Branche (NOGA 2008), UVG

## BUV, Betriebsteile mit weniger als 80 Vollbeschäftigten



Schweizerische Eidgenossenschaft  
Confédération suisse  
Confederazione Svizzera  
Confederaziun svizra

Eidgenössische Koordinationskommission  
für Arbeitssicherheit EKAS

|           |                  |           |            |
|-----------|------------------|-----------|------------|
| <b>51</b> | <b>Luftfahrt</b> | <b>51</b> | <b>UVG</b> |
|-----------|------------------|-----------|------------|

| Erfolgskennzahlen [1]                | 2015 | 2016 | 2017 | 2018 | 2019 | 2020 | 2021 | 2022 | 2023 | 2024 | Mittel | Trend  | Mittel | Trend  |
|--------------------------------------|------|------|------|------|------|------|------|------|------|------|--------|--------|--------|--------|
| Fallrisiko                           | 36   | 41   | 32   | 34   | 41   | 41   | 39   | 46   | 47   | 49   | 41     | 41.3%  | 76     | -10.9% |
| Fälle mit Taggeld / 1'000 VB         | 12   | 18   | 17   | 20   | 24   | 20   | 16   | 18   | 26   | 19   | 19     | 33.4%  | 35     | 0.5%   |
| Schwere Unfälle UE / 100'000 VB      | 176  | 181  | 309  | 184  | 407  | 249  | 560  | 158  | 498  | 0    | 272    | 18.6%  | 452    | 13.6%  |
| Schwerstunfälle UE / 100'000 VB      | 59   | 0    | 124  | 123  | 0    | 0    | 93   | 158  | 0    | 82   | 64     | 29.1%  | 83     | -12.3% |
| Invalidenrenten UE / 100'000 VB      | 0    | 0    | 0    | 61   | 0    | 0    | 0    | 0    | 0    | 0    | 6      | -90.0% | 23     | -45.6% |
| Invalidenrenten ≥80% UE / 100'000 VB | 0.0  | 0.0  | 0.0  | 0.0  | 0.0  | 0.0  | 0.0  | 0.0  | 0.0  | 0.0  | 0.0    |        | 1.3    | -17.5% |
| Todesfälle UE / 100'000 VB           | 0.0  | 0.0  | 0.0  | 0.0  | 0.0  | 0.0  | 93.4 | 79.2 | 0.0  | 0.0  | 17.3   |        | 2.2    | -20.9% |
| Berufskrankheiten BK / 100'000 VB    | 59   | 60   | 0    | 0    | 68   | 0    | 93   | 0    | 0    | 0    | 28     | -83.7% | 70     | 47.4%  |
| Invalidenrenten BK / 100'000 VB      | 0.0  | 0.0  | 0.0  | 0.0  | 0.0  | 0.0  | 0.0  | 0.0  | 0.0  | 0.0  | 0.0    |        | 0.9    | -48.9% |
| Todesfälle BK / 100'000 VB           | 0.0  | 0.0  | 0.0  | 0.0  | 0.0  | 0.0  | 0.0  | 0.0  | 0.0  | 0.0  | 0.0    |        | 1.0    | -41.6% |
| Absenzenrisiko                       | 0.65 | 0.91 | 1.05 | 1.53 | 1.33 | 0.47 | 0.90 | 0.67 | 1.21 | 0.70 | 0.94   | -11.3% | 1.82   | 3.0%   |
| Durchschnittsalter Verunfallte       | 38.0 | 38.1 | 39.1 | 37.0 | 36.2 | 36.9 | 37.8 | 37.9 | 36.7 | 37.1 | 37.5   | -3.0%  | 37.8   | 4.7%   |

| Grundzahlen                              | 2015  | 2016  | 2017  | 2018  | 2019  | 2020  | 2021  | 2022  | 2023  | 2024  |
|--|-------|-------|-------|-------|-------|-------|-------|-------|-------|-------|
| Betriebsteile                            | 159   | 155   | 160   | 165   | 162   | 158   | 164   | 174   | 162   | 165   |
| Vollbeschäftigte [2]                     | 1'705 | 1'654 | 1'618 | 1'632 | 1'474 | 1'205 | 1'071 | 1'262 | 1'205 | 1'218 |
| Lohnsumme in Mio. CHF                    | 129.7 | 130.0 | 125.3 | 121.2 | 108.4 | 97.1  | 90.0  | 94.8  | 95.7  | 97.5  |
| Neu registrierte, anerkannte Fälle total | 61    | 67    | 52    | 55    | 60    | 49    | 42    | 58    | 57    | 60    |
| Fälle mit Taggeld [3]                    | 21    | 30    | 28    | 33    | 35    | 24    | 17    | 23    | 31    | 23    |
| Schwere Unfälle UE [3]                   | 3     | 3     | 5     | 3     | 6     | 3     | 6     | 2     | 6     | 0     |
| Schwerste Unfälle UE [3]                 | 1     | 0     | 2     | 2     | 0     | 0     | 1     | 2     | 0     | 1     |
| Invalidenrenten UE                       | 0     | 0     | 0     | 1     | 0     | 0     | 0     | 0     | 0     | 0     |
| Invalidenrenten ≥80% UE                  | 0     | 0     | 0     | 0     | 0     | 0     | 0     | 0     | 0     | 0     |
| Todesfälle UE                            | 0     | 0     | 0     | 0     | 0     | 0     | 1     | 1     | 0     | 0     |
| Berufskrankheiten BK                     | 1     | 1     | 0     | 0     | 1     | 0     | 1     | 0     | 0     | 0     |
| Invalidenrenten BK                       | 0     | 0     | 0     | 0     | 0     | 0     | 0     | 0     | 0     | 0     |
| Todesfälle BK                            | 0     | 0     | 0     | 0     | 0     | 0     | 0     | 0     | 0     | 0     |
| Entschädigte Tage                        | 1'104 | 1'500 | 1'694 | 2'492 | 1'957 | 561   | 962   | 849   | 1'455 | 851   |

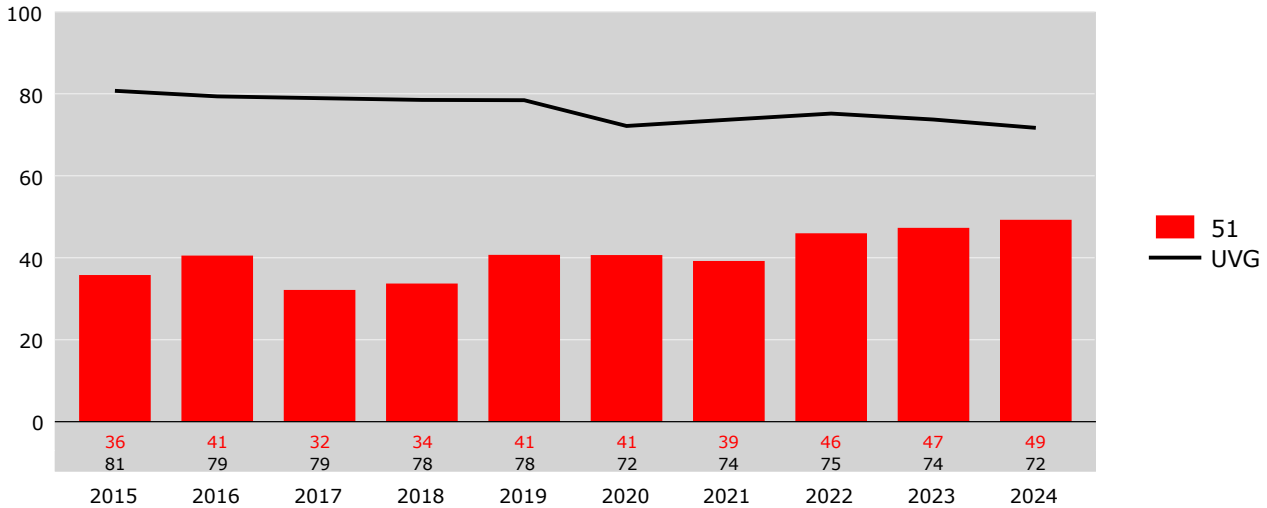
|                 |  |         |   |
|-----------------|--|---------|---|
| Fallrisiko      | Anzahl neu registrierte, anerkannte Fälle pro 1'000 Vollbeschäftigte         | Mittel: | Durchschnitt der 10 Jahre   |
| schwere Unfälle | Unfälle mit ≥90 entschädigten Tagen oder Invalidenrenten oder Todesfälle     | Trend:  | Veränderung in % des Regressionswertes 2024 zur Basis 2015  |
| Schwerstunfälle | Unfälle mit ≥360 entschädigten Tagen oder Invalidenrenten oder Todesfälle    |         |   |
| Todesfälle      | Todesfälle werden im Jahr der Rentenfestsetzung bzw. Anerkennung gezählt     |         |   |
| Absenzenrisiko  | Anzahl entschädigte Tage pro Vollbeschäftigten                               | [1]     | * = signifikante Veränderung im Vergleich zum Vorjahreswert   |
| Abkürzungen     | UE = Unfallereignis, BK = Berufskrankheit, VB = Vollbeschäftigte             | [2]     | Vollbeschäftigte gemäss Schätzmethode 2012 (siehe <a href="http://ssuv.ch/d/vbfacts">http://ssuv.ch/d/vbfacts</a> ) |
| Hinweis         | Kennzahlen ohne Vermerk UE oder BK beziehen sich auf alle Fälle inklusive BK | [3]     | erstmalig «mit Taggeld», «schwer», «schwerst» gezählt im Jahr   |

Zeitreihen zum Unfallgeschehen nach Branche (NOGA 2008)  
**51 Luftfahrt, Betriebsteile mit weniger als 80 Vollbeschäftigten**

**BUV**

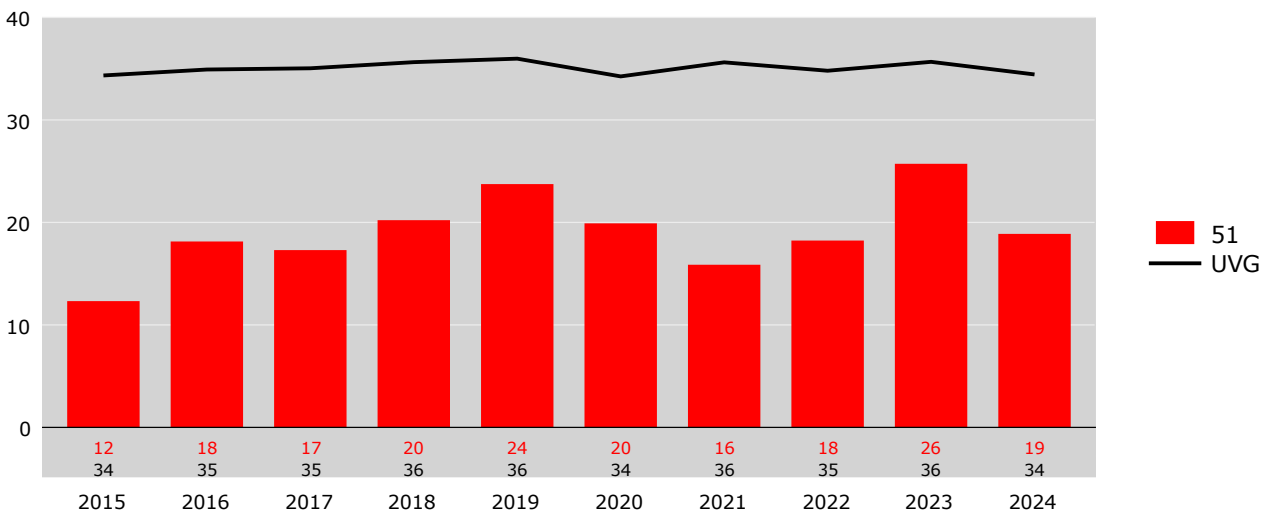
**Fallrisiko**

Neu registrierte, anerkannte Fälle pro 1'000 Vollbeschäftigte



**Risiko von Fällen mit Taggeld**

Fälle mit Taggeld pro 1'000 Vollbeschäftigte



**Absenzenrisiko**

Entschädigte Tage pro Vollbeschäftigte

