

# Zeitreihen zum Unfallgeschehen nach Branche (NOGA 2008), UVG

## BUV, Alle Betriebsteile



Schweizerische Eidgenossenschaft  
Confédération suisse  
Confederazione Svizzera  
Confederaziun svizra

Eidgenössische Koordinationskommission  
für Arbeitssicherheit EKAS

<b>25</b>	<b>Herstellung von Metallerzeugnissen</b>	<b>25</b>	<b>UVG</b>
-----------	---	-----------	------------

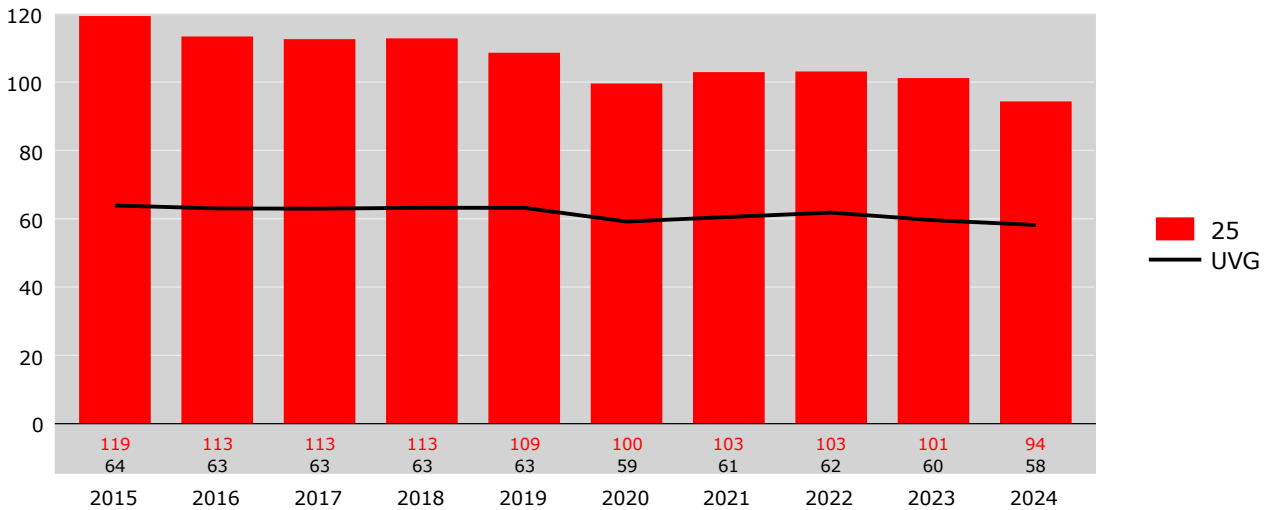
Erfolgskennzahlen [1]	2015	2016	2017	2018	2019	2020	2021	2022	2023	2024	Mittel	Trend	Mittel	Trend
Fallrisiko	119	113*	113	113	109*	100*	103*	103	101	94*	107	-18.4%	62	-7.9%
Fälle mit Taggeld / 1'000 VB	42	41	42	44	42	40	42	41	44*	40*	42	-1.2%	28	5.7%
Schwere Unfälle UE / 100'000 VB	402	420	364	396	372	403	407	408	406	414	399	4.0%	320	17.0%
Schwerstunfälle UE / 100'000 VB	92	102	88	78	87	71	62	66	68	82	80	-29.6%	58	-8.6%
Invalidenrenten UE / 100'000 VB	46	34	45	54	33*	20	15	26	23	22	32	-61.7%	16	-45.3%
Invalidenrenten ≥80% UE / 100'000 VB	3.7	2.5	3.7	6.0	2.4	1.2	1.2	1.2	2.4	1.2	2.6	-70.9%	0.9	-25.1%
Todesfälle UE / 100'000 VB	5.0	3.7	2.5	1.2	0.0	2.5	0.0	3.6	0.0	2.4	2.1	-73.8%	1.6	-25.7%
Berufskrankheiten BK / 100'000 VB	172	285	362	343	360	367	384	397	374	411	346	64.3%	151	115.4%
Invalidenrenten BK / 100'000 VB	3.7	3.7	3.7	4.8	2.4	2.5	7.4	1.2	2.4	0.0	3.2	-58.0%	0.8	-50.4%
Todesfälle BK / 100'000 VB	12.5	14.9	18.7	28.7	24.8	27.3	24.7	34.9	23.9	26.5	23.7	85.7%	3.5	2.5%
Absenzenrisiko	1.84	1.92	1.98	1.94	1.78	1.79	1.81	1.73	1.76	1.77	1.83	-9.4%	1.32	7.0%
Durchschnittsalter Verunfallte	37.5	37.8	38.1	38.5	38.7	38.9	39.2	39.7	39.9	40.1	38.8	7.0%	38.6	4.1%

Grundzahlen	2015	2016	2017	2018	2019	2020	2021	2022	2023	2024
Betriebsteile	5'982	5'935	5'911	5'881	5'898	5'887	5'869	5'848	5'835	5'784
Vollbeschäftigte [2]	80'265	80'387	80'286	83'734	84'749	80'628	80'986	83'058	83'691	83'168
Lohnsumme in Mio. CHF	5'487.2	5'485.8	5'521.0	5'750.8	5'881.9	5'767.6	5'766.9	5'971.4	6'139.1	6'176.1
Neu registrierte, anerkannte Fälle total	9'579	9'112	9'038	9'445	9'203	8'030	8'335	8'564	8'469	7'846
Fälle mit Taggeld [3]	3'347	3'319	3'404	3'656	3'531	3'261	3'363	3'431	3'656	3'351
Schwere Unfälle UE [3]	323	338	292	332	315	325	330	339	340	344
Schwerste Unfälle UE [3]	74	82	71	65	74	57	50	55	57	68
Invalidenrenten UE	37	27	36	45	28	16	12	22	19	18
Invalidenrenten ≥80% UE	3	2	3	5	2	1	1	1	2	1
Todesfälle UE	4	3	2	1	0	2	0	3	0	2
Berufskrankheiten BK	138	229	291	287	305	296	311	330	313	342
Invalidenrenten BK	3	3	3	4	2	2	6	1	2	0
Todesfälle BK	10	12	15	24	21	22	20	29	20	22
Entschädigte Tage	147'937	154'213	158'805	162'197	151'097	144'327	146'952	144'048	147'579	147'334

Fallrisiko	Anzahl neu registrierte, anerkannte Fälle pro 1'000 Vollbeschäftigte	Mittel:	Durchschnitt der 10 Jahre
schwere Unfälle	Unfälle mit ≥90 entschädigten Tagen oder Invalidenrenten oder Todesfälle	Trend:	Veränderung in % des Regressionswertes 2024 zur Basis 2015
Schwerstunfälle	Unfälle mit ≥360 entschädigten Tagen oder Invalidenrenten oder Todesfälle		
Todesfälle	Todesfälle werden im Jahr der Rentenfestsetzung bzw. Anerkennung gezählt		
Absenzenrisiko	Anzahl entschädigte Tage pro Vollbeschäftigten	[1]	* = signifikante Veränderung im Vergleich zum Vorjahreswert
Abkürzungen	UE = Unfallereignis, BK = Berufskrankheit, VB = Vollbeschäftigte	[2]	Vollbeschäftigte gemäss Schätzmethode 2012 (siehe <a href="http://ssuv.ch/d/vbfacts">http://ssuv.ch/d/vbfacts</a> )
Hinweis	Kennzahlen ohne Vermerk UE oder BK beziehen sich auf alle Fälle inklusive BK	[3]	erstmalig «mit Taggeld», «schwer», «schwerst» gezählt im Jahr

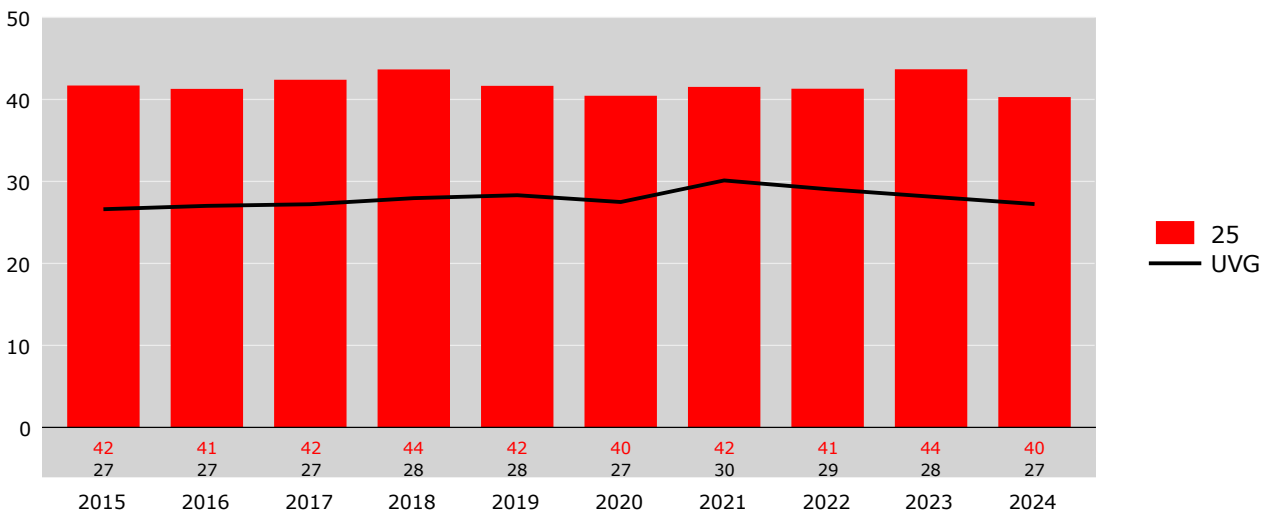
**Fallrisiko**

Neu registrierte, anerkannte Fälle pro 1'000 Vollbeschäftigte



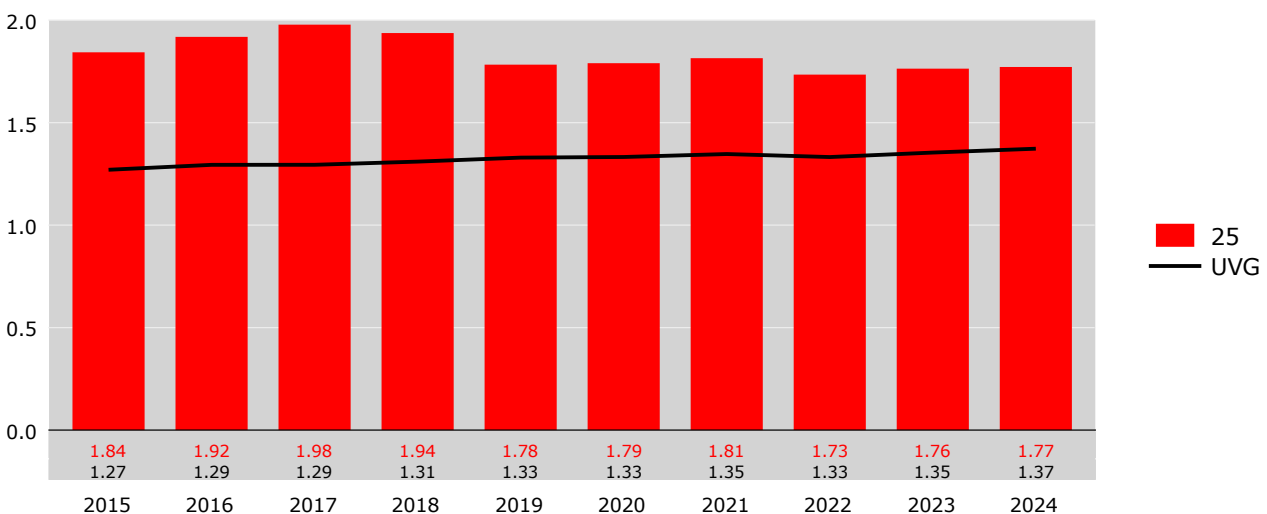
**Risiko von Fällen mit Taggeld**

Fälle mit Taggeld pro 1'000 Vollbeschäftigte



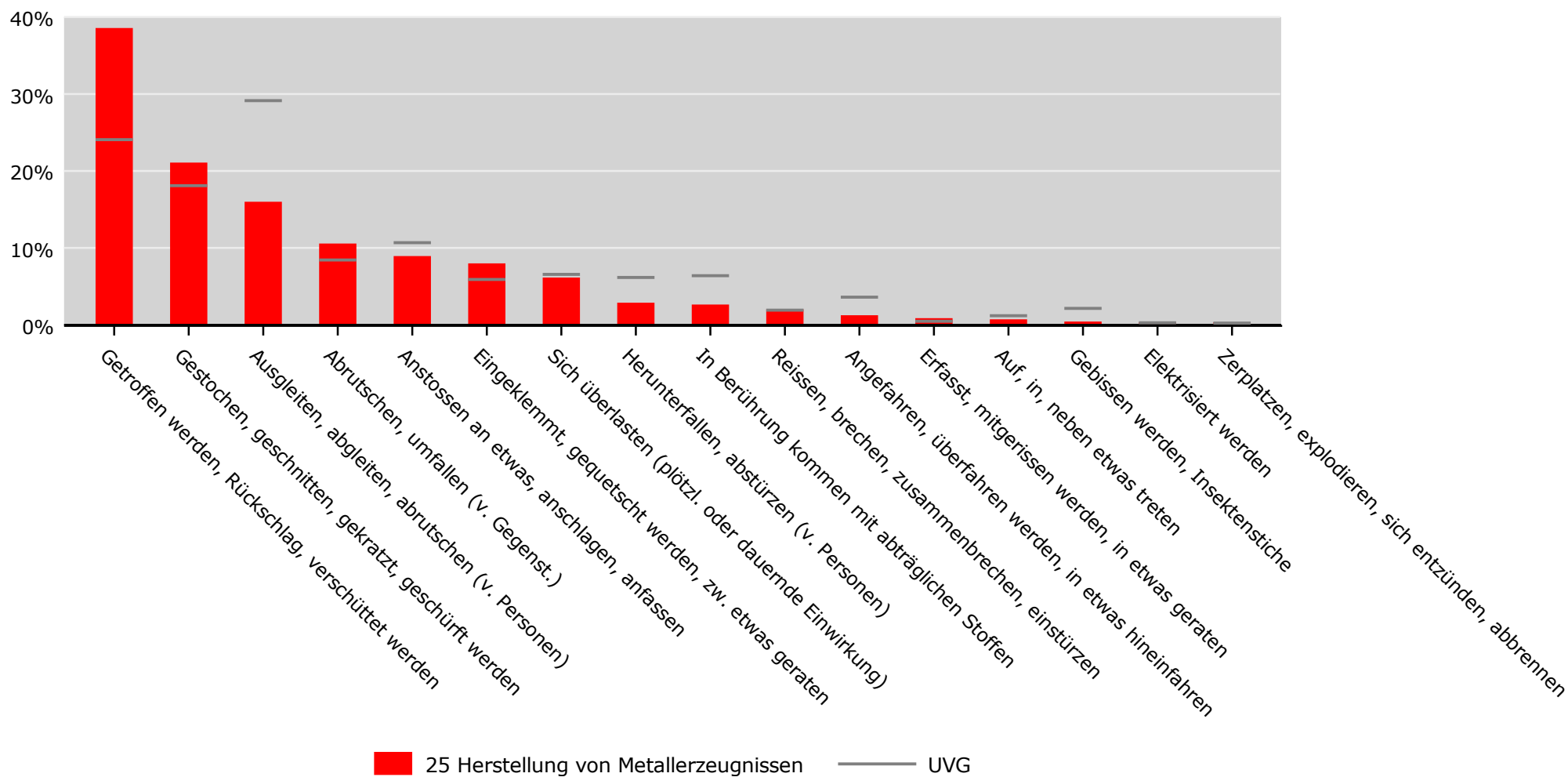
**Absenzenrisiko**

Entschädigte Tage pro Vollbeschäftigte



Hergänge\* (inkl. Mehrfachnennungen) in % der neu registrierten Fälle 2019-2023  
**25 Herstellung von Metallerzeugnissen, Alle Betriebsteile**

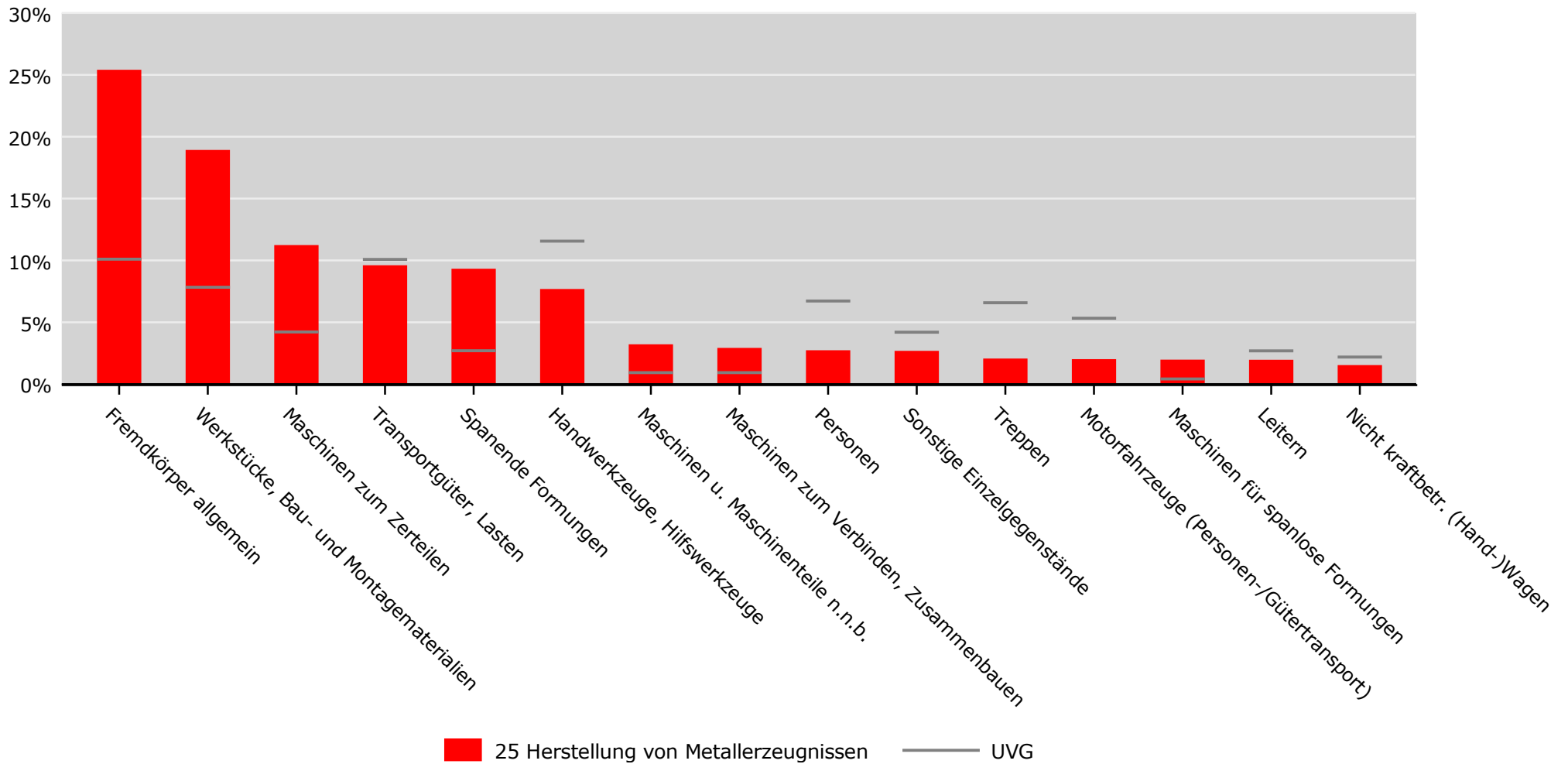
**BUV**



\* Quelle: Stichprobencodierung SSUV, Hochrechnung, Auswahl der häufigsten Hergänge  
 UVG nach Branche (NOGA 2008)

Beteiligte Gegenstände \* (inkl. Mehrfachnennungen) in % der neu registrierten Fälle 2019-2023  
**25 Herstellung von Metallerzeugnissen, Alle Betriebsteile**

**BUV**



\* Quelle: Stichprobencodierung SSUV, Hochrechnung, Auswahl der häufigsten Gegenstände  
 UVG nach Branche (NOGA 2008)

# Zeitreihen zum Unfallgeschehen nach Branche (NOGA 2008), UVG

## BUV, Betriebsteile mit 80 und mehr Vollbeschäftigten



Schweizerische Eidgenossenschaft  
Confédération suisse  
Confederazione Svizzera  
Confederaziun svizra

Eidgenössische Koordinationskommission  
für Arbeitssicherheit EKAS

<b>25</b>	<b>Herstellung von Metallerzeugnissen</b>	<b>25</b>	<b>UVG</b>
-----------	---	-----------	------------

Erfolgskennzahlen [1]	2015	2016	2017	2018	2019	2020	2021	2022	2023	2024	Mittel	Trend	Mittel	Trend
Fallrisiko	75	68*	70	72	65*	57*	61*	64	62	57*	65	-21.2%	50	-4.4%
Fälle mit Taggeld / 1'000 VB	31	31	31	33	30*	28	30	32	31	28*	30	-7.2%	22	13.4%
Schwere Unfälle UE / 100'000 VB	249	266	211	261	199	247	202	292*	238	249	241	1.9%	217	27.6%
Schwerstunfälle UE / 100'000 VB	53	56	51	48	65	31	42	47	26	40	46	-38.6%	37	5.0%
Invalidenrenten UE / 100'000 VB	27	23	26	36	27	15	6	15	14	20	21	-53.1%	10	-36.9%
Invalidenrenten ≥80% UE / 100'000 VB	3.3	3.3	0.0	6.1	5.9	0.0	0.0	0.0	0.0	0.0	1.9	-106.0%	0.6	-25.0%
Todesfälle UE / 100'000 VB	9.9	0.0	3.2	3.0	0.0	3.1	0.0	0.0	0.0	0.0	1.9	-122.4%	1.0	-14.3%
Berufskrankheiten BK / 100'000 VB	96	128	128	100	71	74	60	47	52	43	80	-68.8%	163	
Invalidenrenten BK / 100'000 VB	3.3	0.0	0.0	0.0	0.0	3.1	6.0	2.9	0.0	0.0	1.5	23.6%	0.5	-62.3%
Todesfälle BK / 100'000 VB	0.0	6.6	0.0	0.0	3.0	0.0	0.0	0.0	0.0	5.7	1.5	9.5%	0.9	-58.3%
Absenzenrisiko	1.16	1.20	1.26	1.26	1.14	1.02	1.07	1.22	1.09	1.09	1.15	-10.1%	0.92	18.1%
Durchschnittsalter Verunfallte	38.4	38.7	38.9	38.8	39.2	39.9	40.0	40.0	40.3	40.7	39.5	5.9%	39.2	2.9%

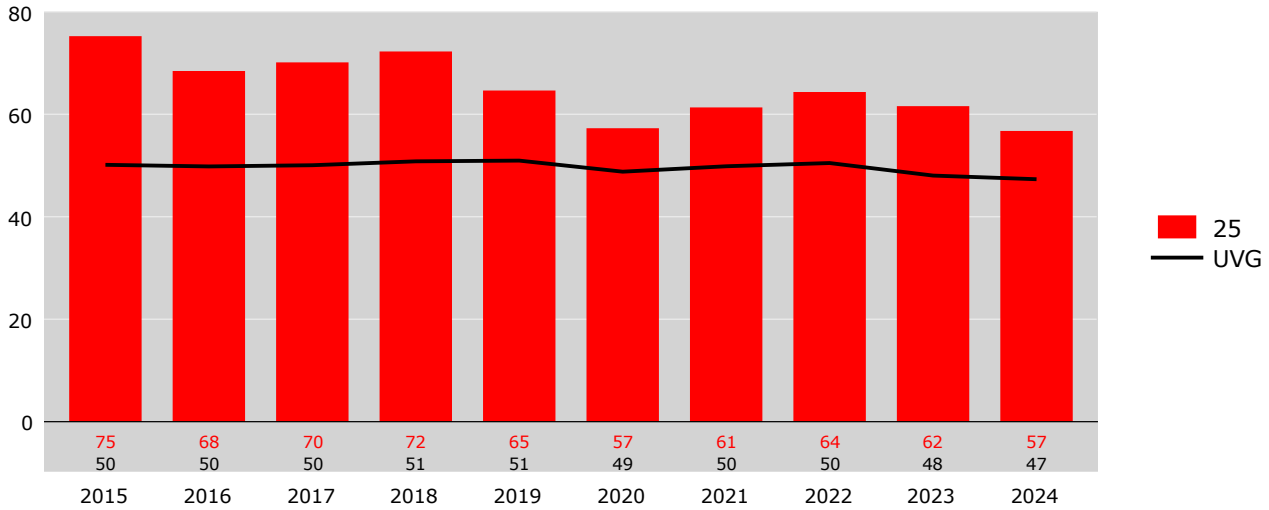
Grundzahlen	2015	2016	2017	2018	2019	2020	2021	2022	2023	2024
Betriebsteile	183	183	183	185	185	184	185	185	183	185
Vollbeschäftigte [2]	30'155	30'452	31'275	32'996	33'698	32'339	33'134	34'258	34'900	34'964
Lohnsumme in Mio. CHF	2'067.5	2'096.2	2'163.6	2'286.2	2'354.9	2'328.0	2'370.8	2'482.9	2'572.6	2'618.3
Neu registrierte, anerkannte Fälle total	2'269	2'084	2'193	2'384	2'178	1'852	2'032	2'204	2'149	1'984
Fälle mit Taggeld [3]	947	939	967	1'091	1'006	913	985	1'087	1'068	973
Schwere Unfälle UE [3]	75	81	66	86	67	80	67	100	83	87
Schwerste Unfälle UE [3]	16	17	16	16	22	10	14	16	9	14
Invalidenrenten UE	8	7	8	12	9	5	2	5	5	7
Invalidenrenten ≥80% UE	1	1	0	2	2	0	0	0	0	0
Todesfälle UE	3	0	1	1	0	1	0	0	0	0
Berufskrankheiten BK	29	39	40	33	24	24	20	16	18	15
Invalidenrenten BK	1	0	0	0	0	1	2	1	0	0
Todesfälle BK	0	2	0	0	1	0	0	0	0	2
Entschädigte Tage	34'865	36'566	39'344	41'524	38'429	32'823	35'547	41'944	37'907	38'110

Fallrisiko	Anzahl neu registrierte, anerkannte Fälle pro 1'000 Vollbeschäftigte	Mittel:	Durchschnitt der 10 Jahre
schwere Unfälle	Unfälle mit ≥90 entschädigten Tagen oder Invalidenrenten oder Todesfälle	Trend:	Veränderung in % des Regressionswertes 2024 zur Basis 2015
Schwerstunfälle	Unfälle mit ≥360 entschädigten Tagen oder Invalidenrenten oder Todesfälle		
Todesfälle	Todesfälle werden im Jahr der Rentenfestsetzung bzw. Anerkennung gezählt		
Absenzenrisiko	Anzahl entschädigte Tage pro Vollbeschäftigten	[1]	* = signifikante Veränderung im Vergleich zum Vorjahreswert
Abkürzungen	UE = Unfallereignis, BK = Berufskrankheit, VB = Vollbeschäftigte	[2]	Vollbeschäftigte gemäss Schätzmethode 2012 (siehe <a href="http://ssuv.ch/d/vbfacts">http://ssuv.ch/d/vbfacts</a> )
Hinweis	Kennzahlen ohne Vermerk UE oder BK beziehen sich auf alle Fälle inklusive BK	[3]	erstmalig «mit Taggeld», «schwer», «schwerst» gezählt im Jahr

Zeitreihen zum Unfallgeschehen nach Branche (NOGA 2008) **BUV**  
**25 Herstellung von Metallerzeugnissen, Betriebsteile mit 80 und mehr Vollbeschäftigten**

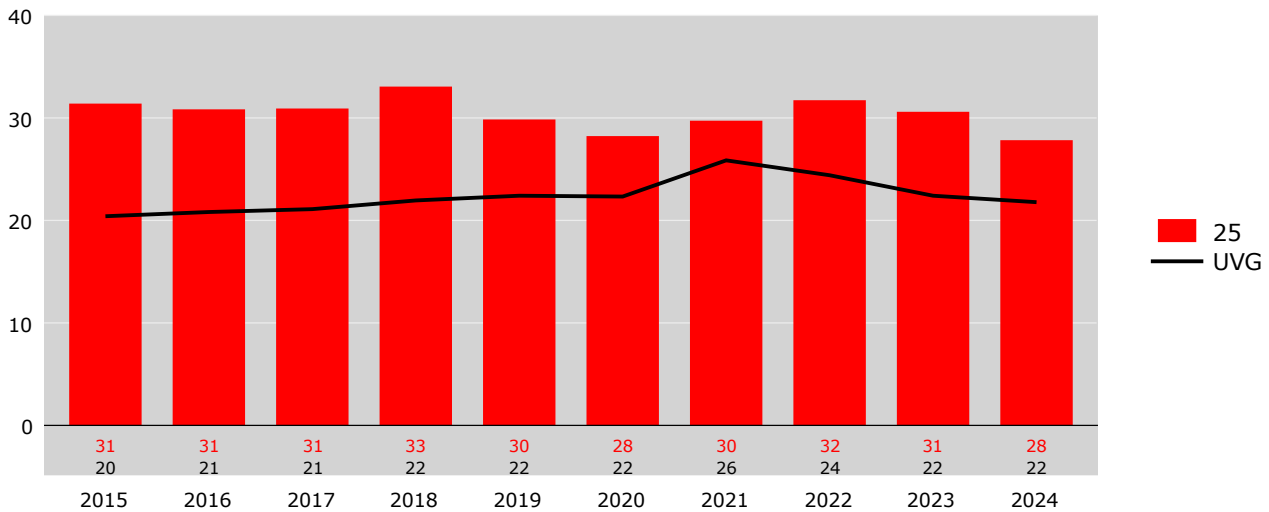
**Fallrisiko**

Neu registrierte, anerkannte Fälle pro 1'000 Vollbeschäftigte



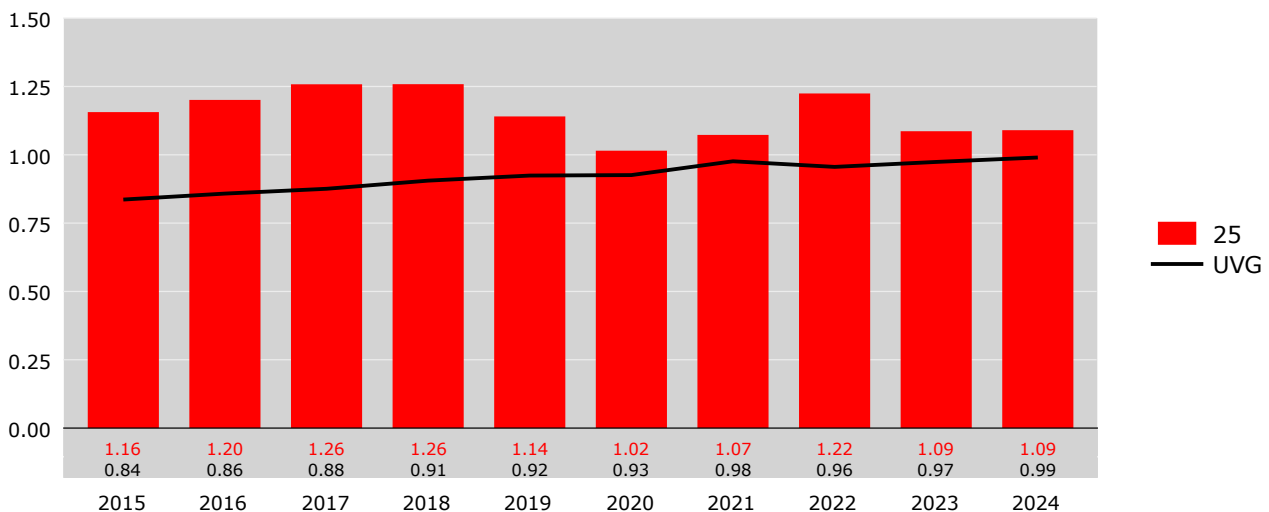
**Risiko von Fällen mit Taggeld**

Fälle mit Taggeld pro 1'000 Vollbeschäftigte



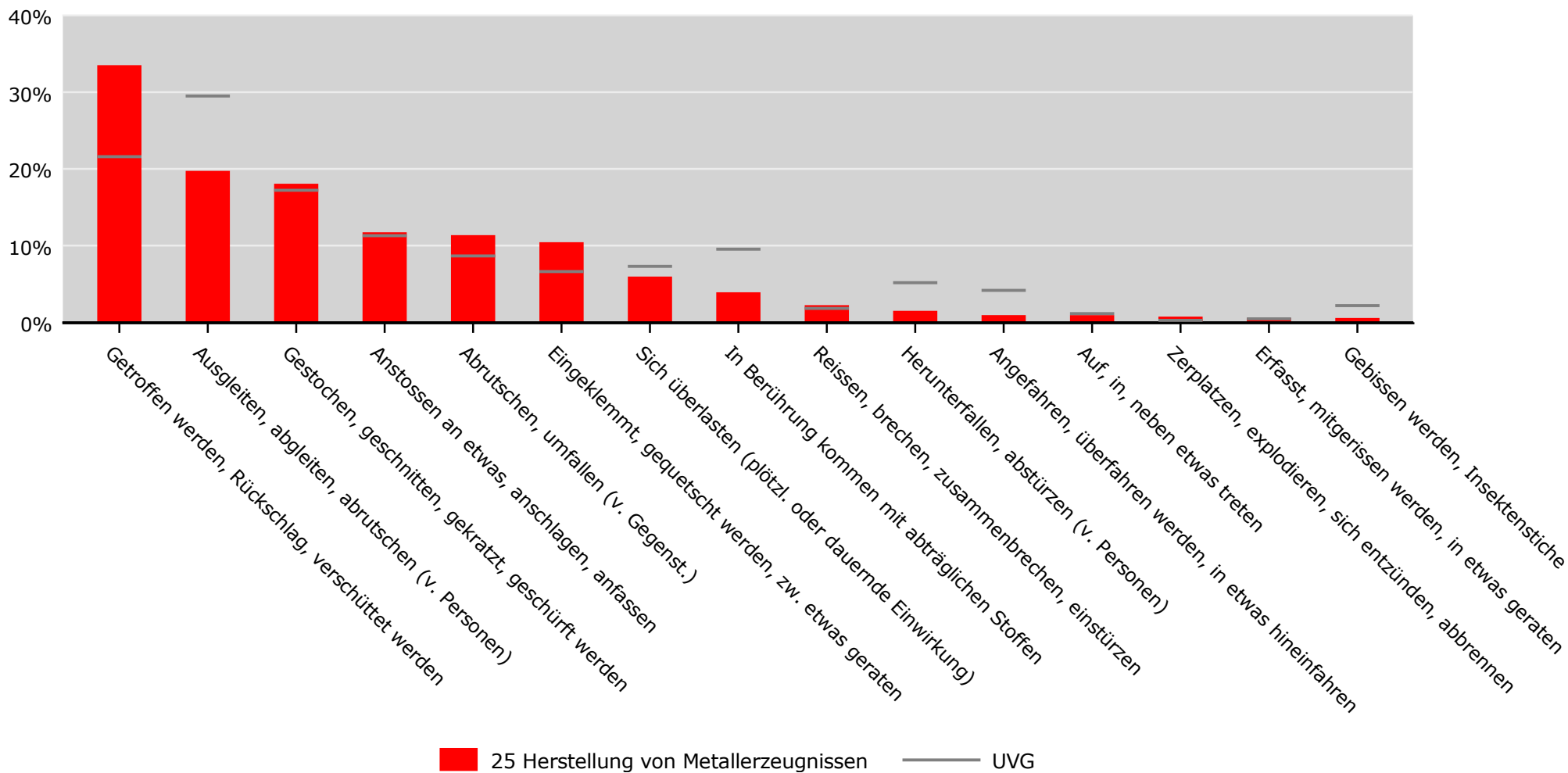
**Absenzenrisiko**

Entschädigte Tage pro Vollbeschäftigte



Hergänge\* (inkl. Mehrfachnennungen) in % der neu registrierten Fälle 2019-2023  
**25 Herstellung von Metallerzeugnissen, Betriebsteile mit 80 und mehr Vollbeschäftigten**

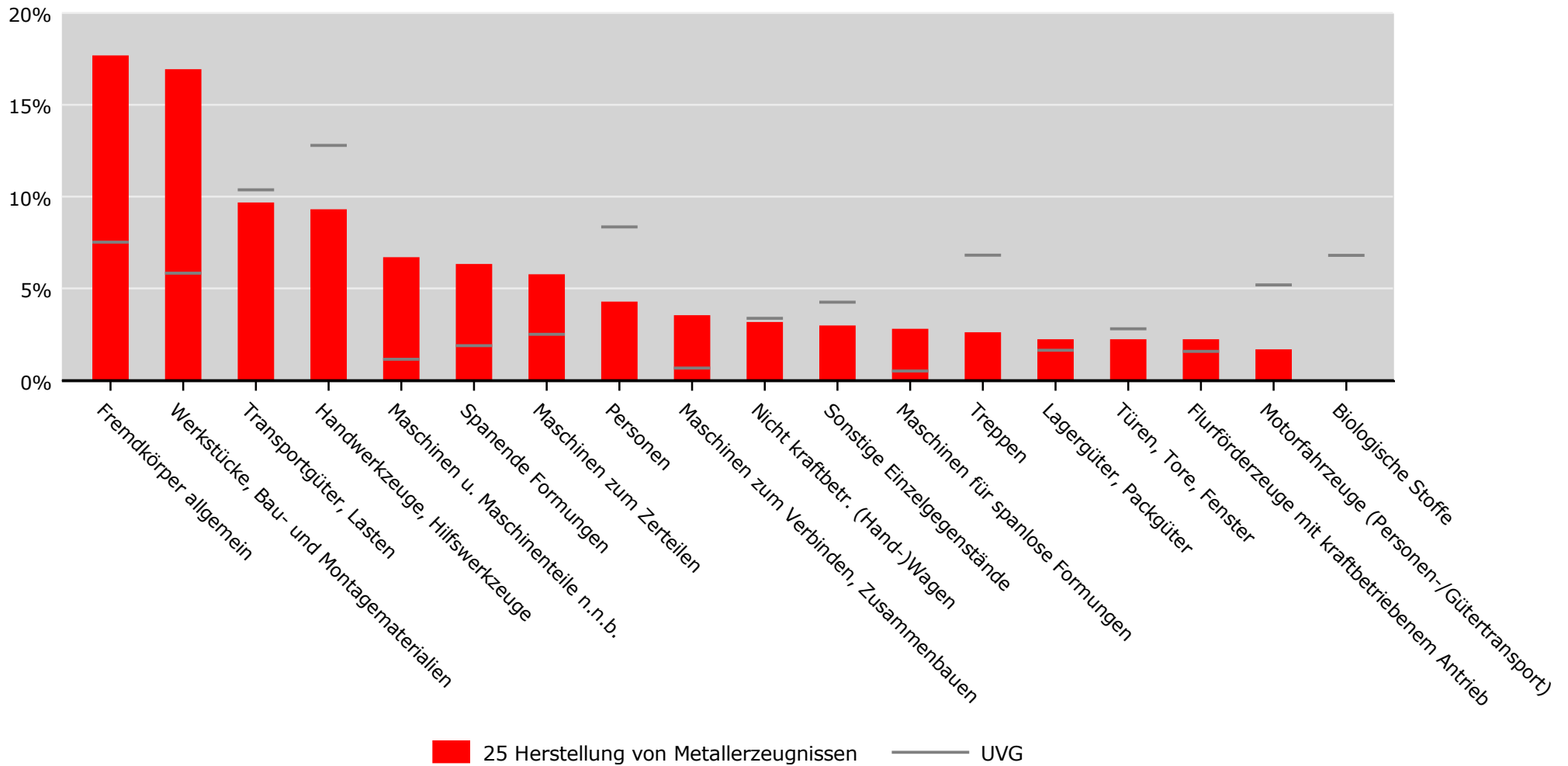
**BUV**



\* Quelle: Stichprobencodierung SSUV, Hochrechnung, Auswahl der häufigsten Hergänge  
 UVG nach Branche (NOGA 2008)

Beteiligte Gegenstände \* (inkl. Mehrfachnennungen) in % der neu registrierten Fälle 2019-2023  
**25 Herstellung von Metallerzeugnissen, Betriebsteile mit 80 und mehr Vollbeschäftigten**

**BUV**



\* Quelle: Stichprobencodierung SSUV, Hochrechnung, Auswahl der häufigsten Gegenstände  
 UVG nach Branche (NOGA 2008)

# Zeitreihen zum Unfallgeschehen nach Branche (NOGA 2008), UVG

## BUV, Betriebsteile mit weniger als 80 Vollbeschäftigten



Schweizerische Eidgenossenschaft  
Confédération suisse  
Confederazione Svizzera  
Confederaziun svizra

Eidgenössische Koordinationskommission  
für Arbeitssicherheit EKAS

<b>25</b>	<b>Herstellung von Metallerzeugnissen</b>	<b>25</b>	<b>UVG</b>
-----------	---	-----------	------------

Erfolgskennzahlen [1]	2015	2016	2017	2018	2019	2020	2021	2022	2023	2024	Mittel	Trend	Mittel	Trend
Fallrisiko	145	138*	136	135	133	123*	127	125	124	116*	130	-17.2%	76	-10.9%
Fälle mit Taggeld / 1'000 VB	48	48	50	50	49	49	50	48	53*	49*	49	4.6%	35	0.5%
Schwere Unfälle UE / 100'000 VB	483	511	457	479	484	505	548	488	523	531	501	10.3%	452	13.6%
Schwerstunfälle UE / 100'000 VB	108	122	108	93	96	95	75	76	90	108	97	-21.9%	83	-12.3%
Invalidenrenten UE / 100'000 VB	48	38	49	57	31	23	21	31	25	21	34	-60.6%	23	-45.6%
Invalidenrenten ≥80% UE / 100'000 VB	4.0	0.0	6.1	5.9	0.0	2.1	2.1	2.0	4.1	2.1	2.8	-29.9%	1.3	-17.5%
Todesfälle UE / 100'000 VB	2.0	4.0	2.0	0.0	0.0	2.1	0.0	6.1	0.0	4.1	2.0	45.8%	2.2	-20.9%
Berufskrankheiten BK / 100'000 VB	94	126	129	81	118	85	104	88	55	79	96	-36.9%	70	47.4%
Invalidenrenten BK / 100'000 VB	4.0	6.0	4.1	5.9	0.0	2.1	6.3	0.0	2.1	0.0	3.0	-84.1%	0.9	-48.9%
Todesfälle BK / 100'000 VB	6.0	4.0	0.0	3.9	0.0	2.1	4.2	2.0	2.1	0.0	2.4	-76.0%	1.0	-41.6%
Absenzenrisiko	2.18	2.28	2.37	2.28	2.12	2.26	2.27	2.05	2.21	2.24	2.23	-3.5%	1.82	3.0%
Durchschnittsalter Verunfallte	36.9	37.1	37.1	37.5	37.5	37.6	37.8	38.2	38.4	38.4	37.7	4.4%	37.8	4.7%

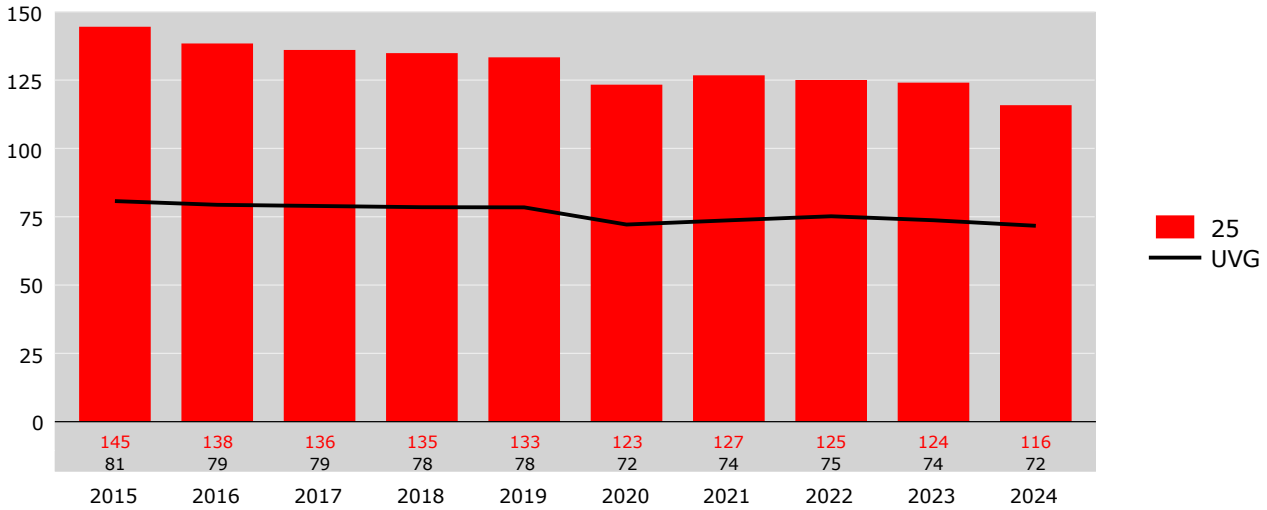
Grundzahlen	2015	2016	2017	2018	2019	2020	2021	2022	2023	2024
Betriebsteile	5'797	5'752	5'726	5'696	5'713	5'703	5'684	5'661	5'651	5'598
Vollbeschäftigte [2]	50'110	49'935	49'011	50'738	51'050	48'288	47'852	48'800	48'791	48'204
Lohnsumme in Mio. CHF	3'419.8	3'389.6	3'357.5	3'464.6	3'526.9	3'439.7	3'396.0	3'488.5	3'566.5	3'557.8
Neu registrierte, anerkannte Fälle total	7'242	6'911	6'667	6'843	6'806	5'955	6'065	6'102	6'053	5'583
Fälle mit Taggeld [3]	2'394	2'372	2'431	2'552	2'521	2'345	2'373	2'339	2'585	2'375
Schwere Unfälle UE [3]	242	255	224	243	247	244	262	238	255	256
Schwerste Unfälle UE [3]	54	61	53	47	49	46	36	37	44	52
Invalidenrenten UE	24	19	24	29	16	11	10	15	12	10
Invalidenrenten ≥80% UE	2	0	3	3	0	1	1	1	2	1
Todesfälle UE	1	2	1	0	0	1	0	3	0	2
Berufskrankheiten BK	47	63	63	41	60	41	50	43	27	38
Invalidenrenten BK	2	3	2	3	0	1	3	0	1	0
Todesfälle BK	3	2	0	2	0	1	2	1	1	0
Entschädigte Tage	109'399	113'609	116'014	115'806	108'144	109'021	108'743	100'054	107'608	108'054

Fallrisiko	Anzahl neu registrierte, anerkannte Fälle pro 1'000 Vollbeschäftigte	Mittel:	Durchschnitt der 10 Jahre
schwere Unfälle	Unfälle mit ≥90 entschädigten Tagen oder Invalidenrenten oder Todesfälle	Trend:	Veränderung in % des Regressionswertes 2024 zur Basis 2015
Schwerstunfälle	Unfälle mit ≥360 entschädigten Tagen oder Invalidenrenten oder Todesfälle		
Todesfälle	Todesfälle werden im Jahr der Rentenfestsetzung bzw. Anerkennung gezählt		
Absenzenrisiko	Anzahl entschädigte Tage pro Vollbeschäftigten	[1]	* = signifikante Veränderung im Vergleich zum Vorjahreswert
Abkürzungen	UE = Unfallereignis, BK = Berufskrankheit, VB = Vollbeschäftigte	[2]	Vollbeschäftigte gemäss Schätzmethode 2012 (siehe <a href="http://ssuv.ch/d/vbfacts">http://ssuv.ch/d/vbfacts</a> )
Hinweis	Kennzahlen ohne Vermerk UE oder BK beziehen sich auf alle Fälle inklusive BK	[3]	erstmalig «mit Taggeld», «schwer», «schwerst» gezählt im Jahr

Zeitreihen zum Unfallgeschehen nach Branche (NOGA 2008) **BUV**  
**25 Herstellung von Metallerzeugnissen, Betriebsteile mit weniger als 80 Vollbeschäftigten**

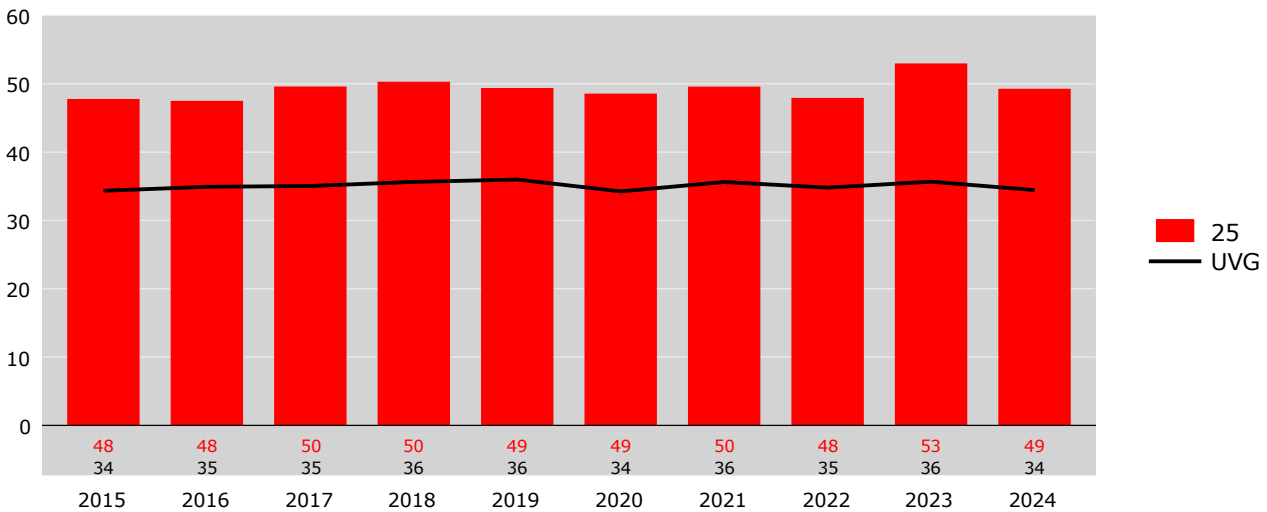
**Fallrisiko**

Neu registrierte, anerkannte Fälle pro 1'000 Vollbeschäftigte



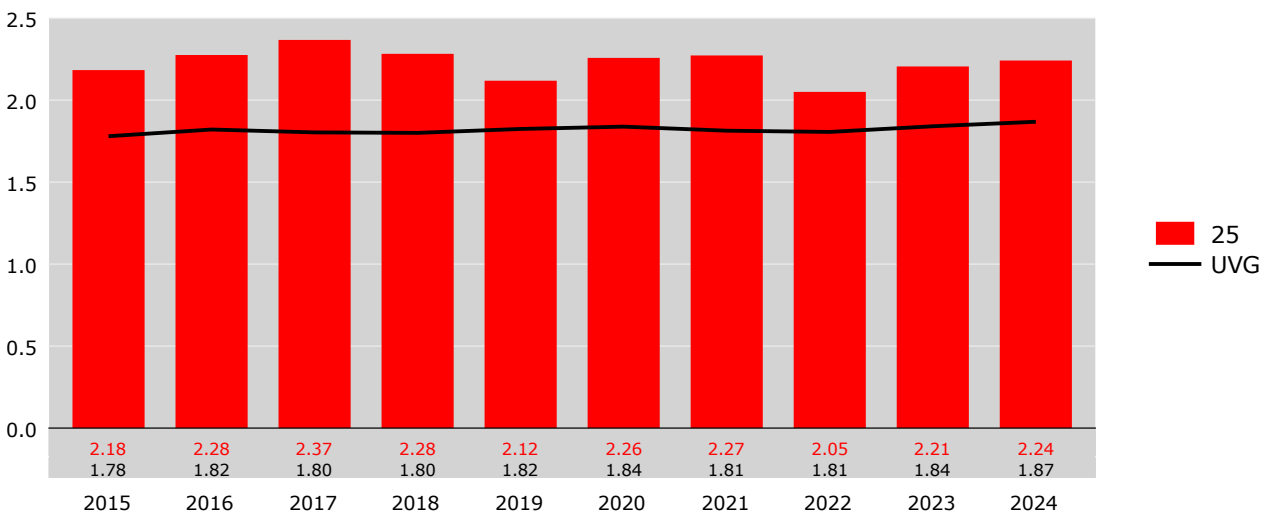
**Risiko von Fällen mit Taggeld**

Fälle mit Taggeld pro 1'000 Vollbeschäftigte



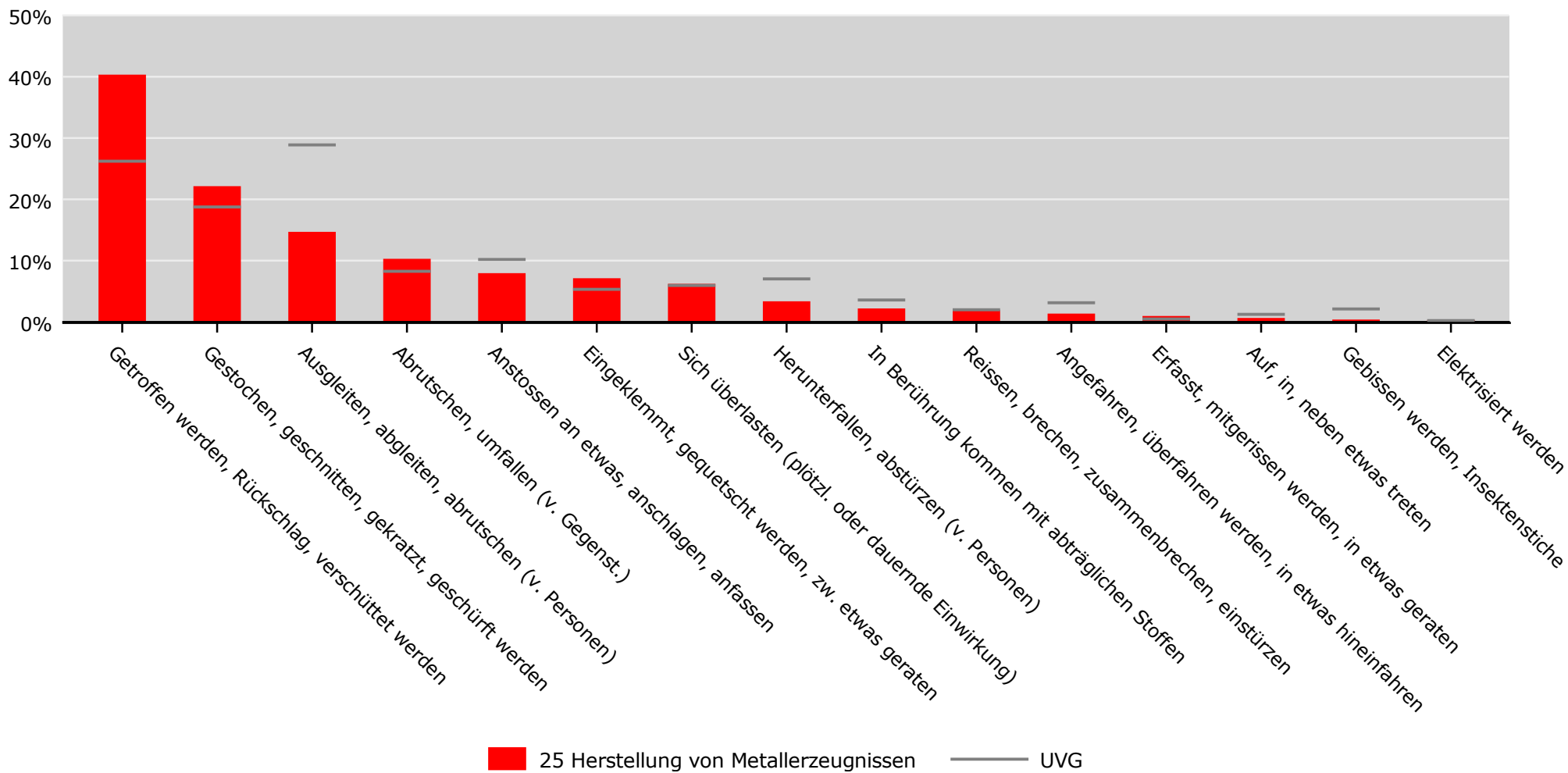
**Absenzenrisiko**

Entschädigte Tage pro Vollbeschäftigte



Hergänge\* (inkl. Mehrfachnennungen) in % der neu registrierten Fälle 2019-2023  
**25 Herstellung von Metallerzeugnissen, Betriebsteile mit weniger als 80 Vollbeschäftigten**

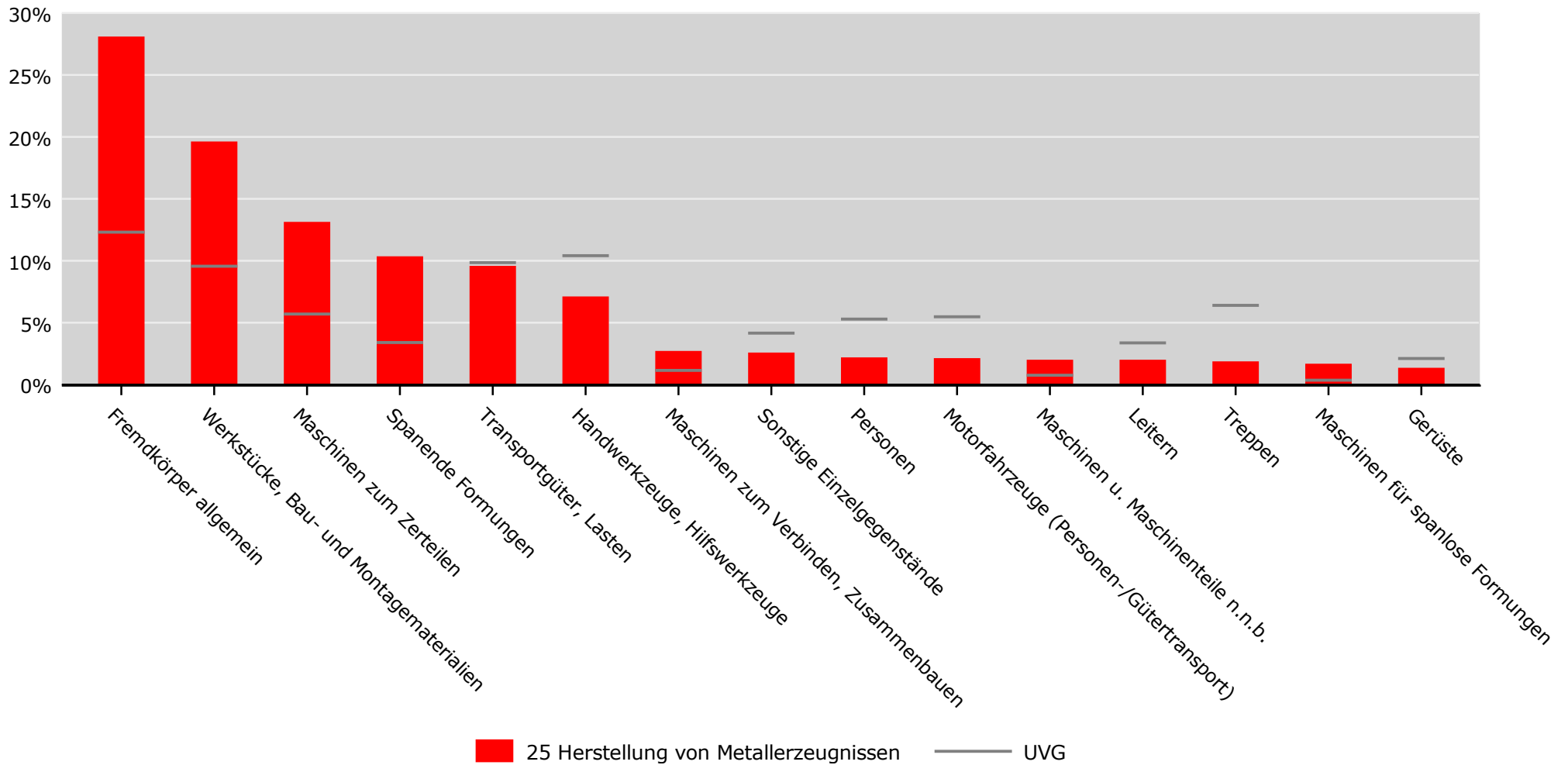
**BUV**



\* Quelle: Stichprobencodierung SSUV, Hochrechnung, Auswahl der häufigsten Hergänge  
 UVG nach Branche (NOGA 2008)

Beteiligte Gegenstände \* (inkl. Mehrfachnennungen) in % der neu registrierten Fälle 2019-2023  
**25 Herstellung von Metallerzeugnissen, Betriebsteile mit weniger als 80 Vollbeschäftigten**

**BUV**



\* Quelle: Stichprobencodierung SSUV, Hochrechnung, Auswahl der häufigsten Gegenstände  
 UVG nach Branche (NOGA 2008)