

# Zeitreihen zum Unfallgeschehen nach Branche (NOGA 2008), UVG



Schweizerische Eidgenossenschaft  
Confédération suisse  
Confederazione Svizzera  
Confederaziun svizra

Eidgenössische Koordinationskommission  
für Arbeitssicherheit EKAS

## BUV, Alle Betriebsteile

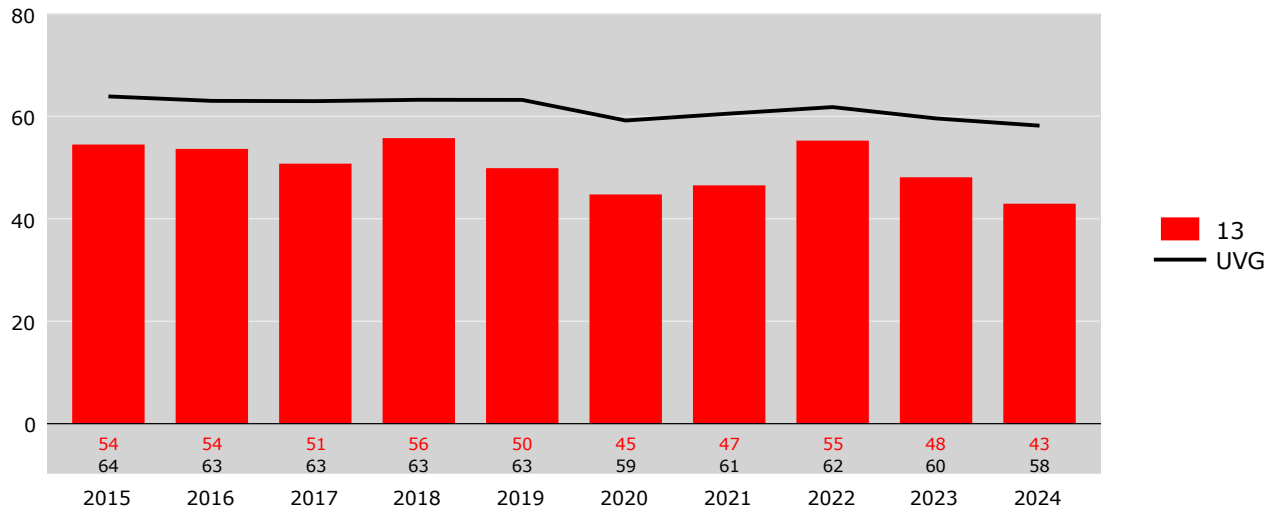
13	Herstellung von Textilien										13		UVG	
Erfolgskennzahlen [1]	2015	2016	2017	2018	2019	2020	2021	2022	2023	2024	Mittel	Trend	Mittel	Trend
Fallrisiko	54	54	51	56	50	45	47	55*	48	43	50	-15.4%	62	-7.9%
Fälle mit Taggeld / 1'000 VB	25	23	24	24	23	21	21	26	26	22	24	-1.5%	28	5.7%
Schwere Unfälle UE / 100'000 VB	244	247	203	341	264	325	185	228	321	223	258	0.9%	320	17.0%
Schwerstunfälle UE / 100'000 VB	61	46	31	16	83	49	67	123	68	56	60	89.1%	58	-8.6%
Invalidenrenten UE / 100'000 VB	0	15	16	33	0	16	34	0	34	19	17	127.8%	16	-45.3%
Invalidenrenten ≥80% UE / 100'000 VB	0.0	0.0	0.0	0.0	0.0	0.0	16.9	0.0	0.0	0.0	1.7		0.9	-25.1%
Todesfälle UE / 100'000 VB	0.0	0.0	0.0	0.0	0.0	0.0	0.0	0.0	0.0	0.0	0.0		1.6	-25.7%
Berufskrankheiten BK / 100'000 VB	244	309	328	276	198	49	51	35	84	37	161	-98.4%	151	115.4%
Invalidenrenten BK / 100'000 VB	0.0	0.0	0.0	16.3	0.0	16.3	0.0	0.0	0.0	0.0	3.3	-42.8%	0.8	-50.4%
Todesfälle BK / 100'000 VB	0.0	15.5	31.2	0.0	16.5	16.3	0.0	0.0	0.0	0.0	7.9	-95.2%	3.5	2.5%
Absenzenrisiko	1.12	1.02	0.80	1.17	1.25	1.28	1.10	1.26	1.25	0.99	1.12	12.9%	1.32	7.0%
Durchschnittsalter Verunfallte	44.3	44.7	44.5	45.6	44.5	45.6	44.2	44.6	45.0	45.4	44.8	1.1%	38.6	4.1%

Grundzahlen	2015	2016	2017	2018	2019	2020	2021	2022	2023	2024
Betriebsteile	493	501	494	486	486	484	487	499	505	506
Vollbeschäftigte [2]	6'552	6'470	6'404	6'155	6'056	6'146	5'934	5'702	5'926	5'381
Lohnsumme in Mio. CHF	417.3	409.5	415.8	416.6	410.2	403.2	384.9	384.1	393.0	381.7
Neu registrierte, anerkannte Fälle total	357	347	325	343	302	275	276	315	285	231
Fälle mit Taggeld [3]	165	148	153	147	139	129	127	149	152	119
Schwere Unfälle UE [3]	16	16	13	21	16	20	11	13	19	12
Schwerste Unfälle UE [3]	4	3	2	1	5	3	4	7	4	3
Invalidenrenten UE	0	1	1	2	0	1	2	0	2	1
Invalidenrenten ≥80% UE	0	0	0	0	0	0	1	0	0	0
Todesfälle UE	0	0	0	0	0	0	0	0	0	0
Berufskrankheiten BK	16	20	21	17	12	3	3	2	5	2
Invalidenrenten BK	0	0	0	1	0	1	0	0	0	0
Todesfälle BK	0	1	2	0	1	1	0	0	0	0
Entschädigte Tage	7'340	6'620	5'111	7'184	7'578	7'853	6'513	7'184	7'386	5'316

Fallrisiko	Anzahl neu registrierte, anerkannte Fälle pro 1'000 Vollbeschäftigte	Mittel:	Durchschnitt der 10 Jahre
schwere Unfälle	Unfälle mit ≥90 entschädigten Tagen oder Invalidenrenten oder Todesfälle	Trend:	Veränderung in % des Regressionswertes 2024 zur Basis 2015
Schwerstunfälle	Unfälle mit ≥360 entschädigten Tagen oder Invalidenrenten oder Todesfälle		
Todesfälle	Todesfälle werden im Jahr der Rentenfestsetzung bzw. Anerkennung gezählt		
Absenzenrisiko	Anzahl entschädigte Tage pro Vollbeschäftigten	[1]	* = signifikante Veränderung im Vergleich zum Vorjahreswert
Abkürzungen	UE = Unfallereignis, BK = Berufskrankheit, VB = Vollbeschäftigte	[2]	Vollbeschäftigte gemäss Schätzmethode 2012 (siehe <a href="http://ssuv.ch/d/vbfacts">http://ssuv.ch/d/vbfacts</a> )
Hinweis	Kennzahlen ohne Vermerk UE oder BK beziehen sich auf alle Fälle inklusive BK	[3]	erstmalig «mit Taggeld», «schwer», «schwerst» gezählt im Jahr

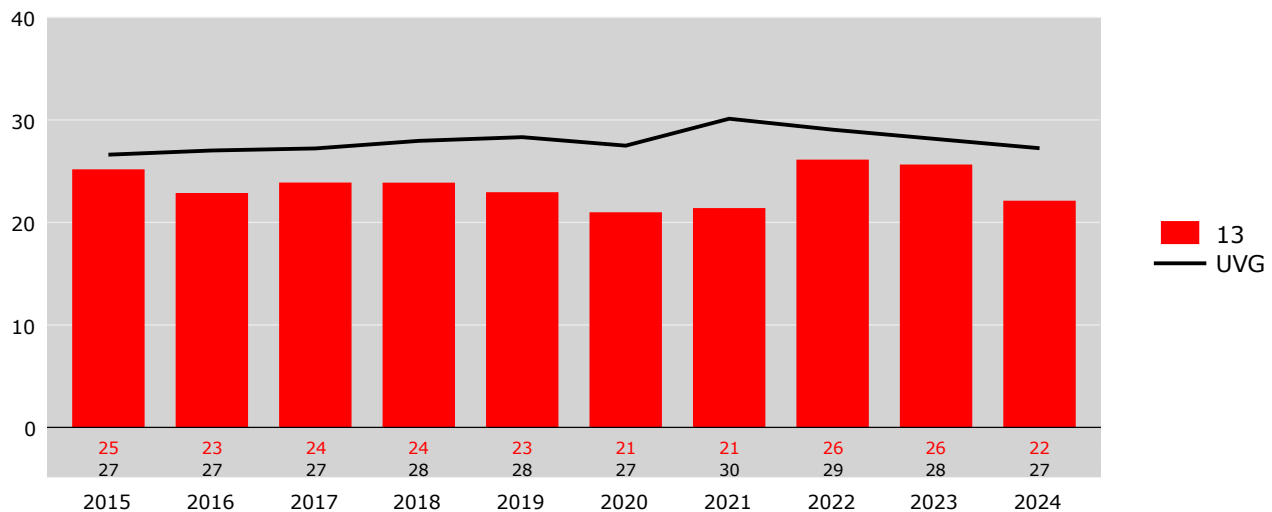
**Fallrisiko**

Neu registrierte, anerkannte Fälle pro 1'000 Vollbeschäftigte



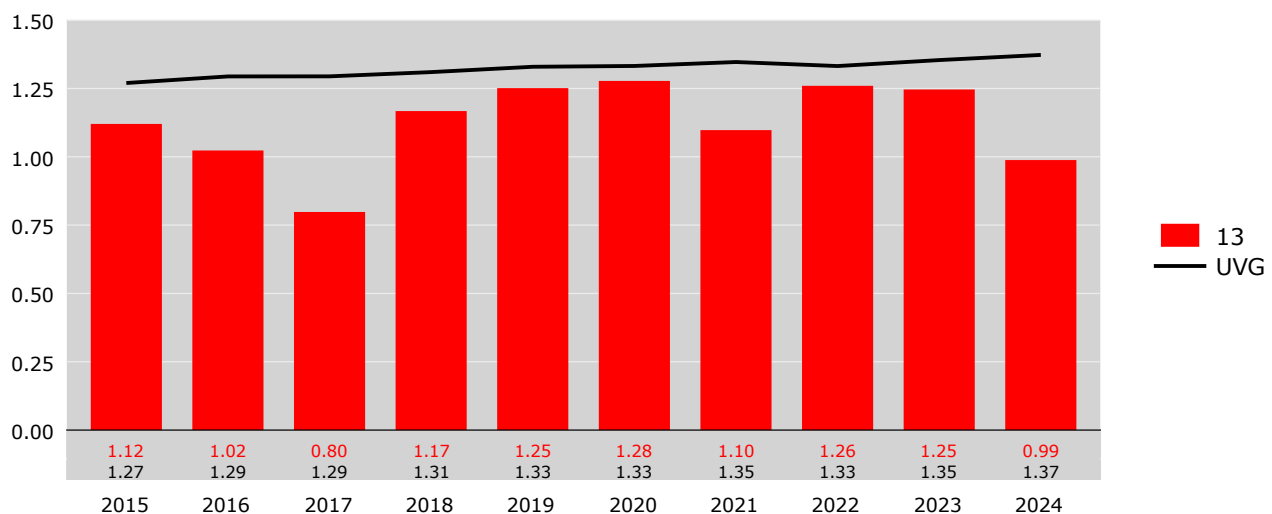
**Risiko von Fällen mit Taggeld**

Fälle mit Taggeld pro 1'000 Vollbeschäftigte



**Absenzenrisiko**

Entschädigte Tage pro Vollbeschäftigte



# Zeitreihen zum Unfallgeschehen nach Branche (NOGA 2008), UVG

## BUV, Betriebsteile mit 80 und mehr Vollbeschäftigten



Schweizerische Eidgenossenschaft  
Confédération suisse  
Confederazione Svizzera  
Confederaziun svizra

Eidgenössische Koordinationskommission  
für Arbeitssicherheit EKAS

<b>13</b>	<b>Herstellung von Textilien</b>	<b>13</b>	<b>UVG</b>
-----------	----------------------------------	-----------	------------

Erfolgskennzahlen [1]	2015	2016	2017	2018	2019	2020	2021	2022	2023	2024	Mittel	Trend	Mittel	Trend
Fallrisiko	50	44	48	55	48	45	45	56	48	38	48	-8.0%	50	-4.4%
Fälle mit Taggeld / 1'000 VB	24	19	25	25	25	25	25	29	28	18*	24	8.9%	22	13.4%
Schwere Unfälle UE / 100'000 VB	118	234	189	350	235	422	120	289	441	90	249	29.8%	217	27.6%
Schwerstunfälle UE / 100'000 VB	39	39	38	39	39	77	80	124	80	90	64		37	5.0%
Invalidenrenten UE / 100'000 VB	0	0	0	78	0	38	0	0	0	45	16	109.7%	10	-36.9%
Invalidenrenten ≥80% UE / 100'000 VB	0.0	0.0	0.0	0.0	0.0	0.0	0.0	0.0	0.0	0.0	0.0		0.6	-25.0%
Todesfälle UE / 100'000 VB	0.0	0.0	0.0	0.0	0.0	0.0	0.0	0.0	0.0	0.0	0.0		1.0	-14.3%
Berufskrankheiten BK / 100'000 VB	118	0	76	0	39	0	40	41	40	0	35	-80.5%	163	
Invalidenrenten BK / 100'000 VB	0.0	0.0	0.0	38.8	0.0	0.0	0.0	0.0	0.0	0.0	3.9	-90.0%	0.5	-62.3%
Todesfälle BK / 100'000 VB	0.0	0.0	0.0	0.0	0.0	0.0	0.0	0.0	0.0	0.0	0.0		0.9	-58.3%
Absenzenrisiko	0.86	0.94	0.82	1.19	1.19	1.45	0.96	1.29	1.48	0.99	1.11	39.8%	0.92	18.1%
Durchschnittsalter Verunfallte	42.2	41.8	41.2	43.2	44.2	45.0	45.2	43.2	45.0	44.8	43.6	8.2%	39.2	2.9%

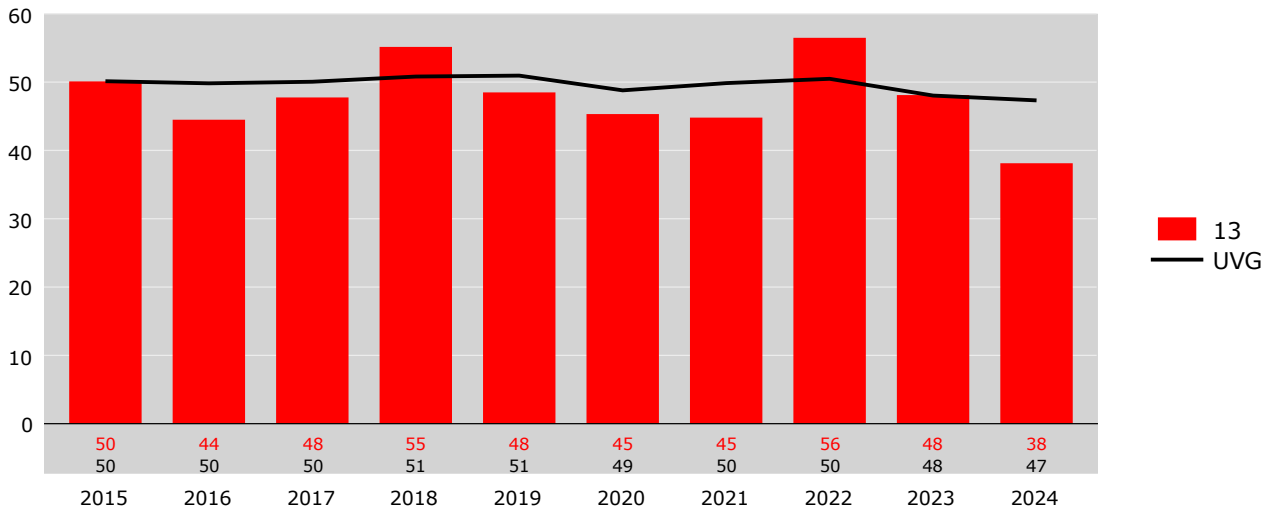
Grundzahlen	2015	2016	2017	2018	2019	2020	2021	2022	2023	2024
Betriebsteile	13	13	13	14	14	14	14	14	14	14
Vollbeschäftigte [2]	2'535	2'562	2'639	2'575	2'557	2'604	2'500	2'425	2'495	2'230
Lohnsumme in Mio. CHF	160.5	160.6	170.7	176.1	173.5	169.9	161.7	163.0	165.2	157.7
Neu registrierte, anerkannte Fälle total	127	114	126	142	124	118	112	137	120	85
Fälle mit Taggeld [3]	61	48	65	65	64	65	63	70	71	41
Schwere Unfälle UE [3]	3	6	5	9	6	11	3	7	11	2
Schwerste Unfälle UE [3]	1	1	1	1	1	2	2	3	2	2
Invalidenrenten UE	0	0	0	2	0	1	0	0	0	1
Invalidenrenten ≥80% UE	0	0	0	0	0	0	0	0	0	0
Todesfälle UE	0	0	0	0	0	0	0	0	0	0
Berufskrankheiten BK	3	0	2	0	1	0	1	1	1	0
Invalidenrenten BK	0	0	0	1	0	0	0	0	0	0
Todesfälle BK	0	0	0	0	0	0	0	0	0	0
Entschädigte Tage	2'185	2'397	2'166	3'064	3'033	3'764	2'395	3'122	3'681	2'198

Fallrisiko	Anzahl neu registrierte, anerkannte Fälle pro 1'000 Vollbeschäftigte	Mittel:	Durchschnitt der 10 Jahre
schwere Unfälle	Unfälle mit ≥90 entschädigten Tagen oder Invalidenrenten oder Todesfälle	Trend:	Veränderung in % des Regressionswertes 2024 zur Basis 2015
Schwerstunfälle	Unfälle mit ≥360 entschädigten Tagen oder Invalidenrenten oder Todesfälle		
Todesfälle	Todesfälle werden im Jahr der Rentenfestsetzung bzw. Anerkennung gezählt		
Absenzenrisiko	Anzahl entschädigte Tage pro Vollbeschäftigten	[1]	* = signifikante Veränderung im Vergleich zum Vorjahreswert
Abkürzungen	UE = Unfallereignis, BK = Berufskrankheit, VB = Vollbeschäftigte	[2]	Vollbeschäftigte gemäss Schätzmethode 2012 (siehe <a href="http://ssuv.ch/d/vbfacts">http://ssuv.ch/d/vbfacts</a> )
Hinweis	Kennzahlen ohne Vermerk UE oder BK beziehen sich auf alle Fälle inklusive BK	[3]	erstmalig «mit Taggeld», «schwer», «schwerst» gezählt im Jahr

Zeitreihen zum Unfallgeschehen nach Branche (NOGA 2008) **BUV**  
**13 Herstellung von Textilien, Betriebsteile mit 80 und mehr Vollbeschäftigten**

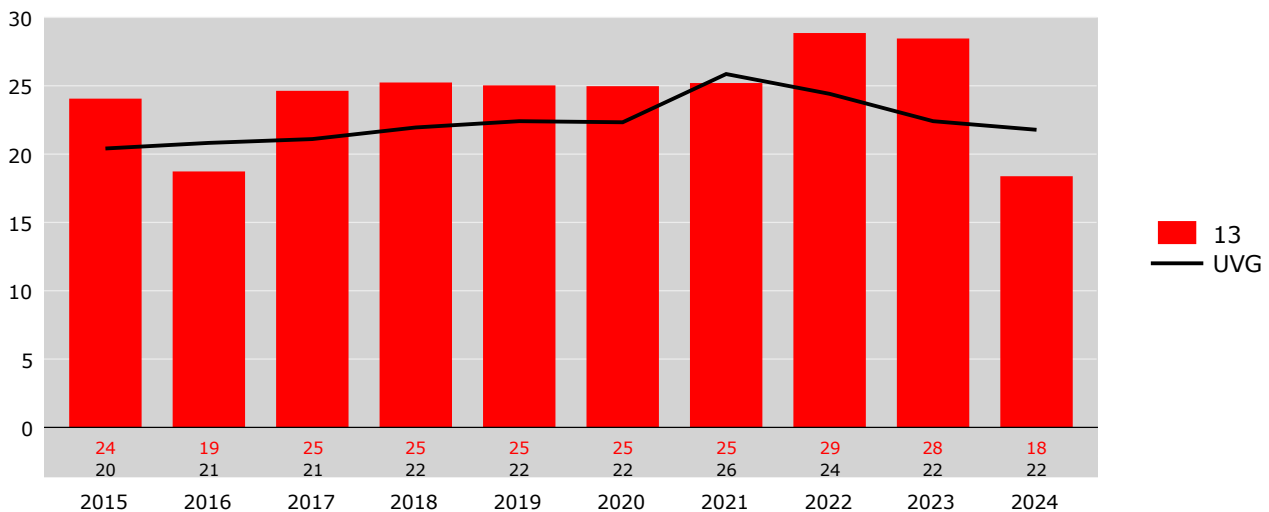
**Fallrisiko**

Neu registrierte, anerkannte Fälle pro 1'000 Vollbeschäftigte



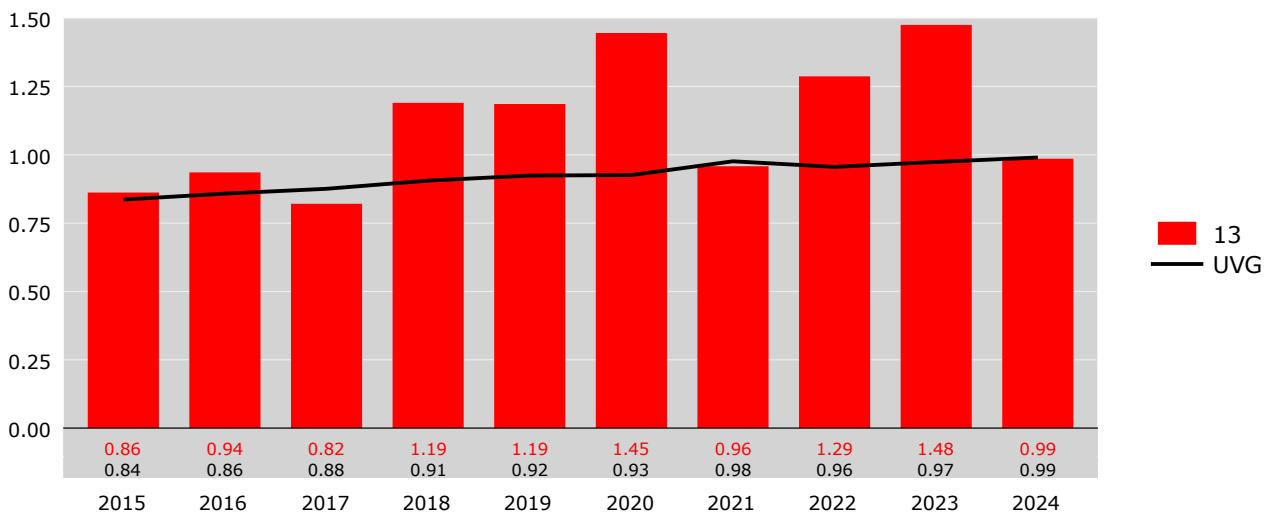
**Risiko von Fällen mit Taggeld**

Fälle mit Taggeld pro 1'000 Vollbeschäftigte



**Absenzenrisiko**

Entschädigte Tage pro Vollbeschäftigte



# Zeitreihen zum Unfallgeschehen nach Branche (NOGA 2008), UVG

## BUV, Betriebsteile mit weniger als 80 Vollbeschäftigten



Schweizerische Eidgenossenschaft  
Confédération suisse  
Confederazione Svizzera  
Confederaziun svizra

Eidgenössische Koordinationskommission  
für Arbeitssicherheit EKAS

<b>13</b>	<b>Herstellung von Textilien</b>	<b>13</b>	<b>UVG</b>
-----------	----------------------------------	-----------	------------

Erfolgskennzahlen [1]	2015	2016	2017	2018	2019	2020	2021	2022	2023	2024	Mittel	Trend	Mittel	Trend
Fallrisiko	55	56	49	52	49	44	48	54	48	46	50	-12.7%	76	-10.9%
Fälle mit Taggeld / 1'000 VB	26	26	23	23	21	18	19	24	24	25	23	-7.9%	35	0.5%
Schwere Unfälle UE / 100'000 VB	299	256	186	335	286	254	233	183	233	317	258	-7.0%	452	13.6%
Schwerstunfälle UE / 100'000 VB	75	51	27	0	114	28	58	122	58	32	57	24.9%	83	-12.3%
Invalidenrenten UE / 100'000 VB	0	26	27	0	0	0	58	0	58	0	17		23	-45.6%
Invalidenrenten ≥80% UE / 100'000 VB	0.0	0.0	0.0	0.0	0.0	0.0	29.1	0.0	0.0	0.0	2.9		1.3	-17.5%
Todesfälle UE / 100'000 VB	0.0	0.0	0.0	0.0	0.0	0.0	0.0	0.0	0.0	0.0	0.0		2.2	-20.9%
Berufskrankheiten BK / 100'000 VB	75	102	133	56	57	85	29	31	117	63	75	-34.2%	70	47.4%
Invalidenrenten BK / 100'000 VB	0.0	0.0	0.0	0.0	0.0	28.2	0.0	0.0	0.0	0.0	2.8	75.0%	0.9	-48.9%
Todesfälle BK / 100'000 VB	0.0	25.6	0.0	0.0	28.6	0.0	0.0	0.0	0.0	0.0	5.4	-102.2%	1.0	-41.6%
Absenzenrisiko	1.22	1.08	0.77	1.15	1.30	1.15	1.20	1.24	1.08	0.99	1.12	1.4%	1.82	3.0%
Durchschnittsalter Verunfallte	44.2	44.5	45.3	44.9	43.9	46.0	43.5	45.7	45.0	45.7	44.9	2.1%	37.8	4.7%

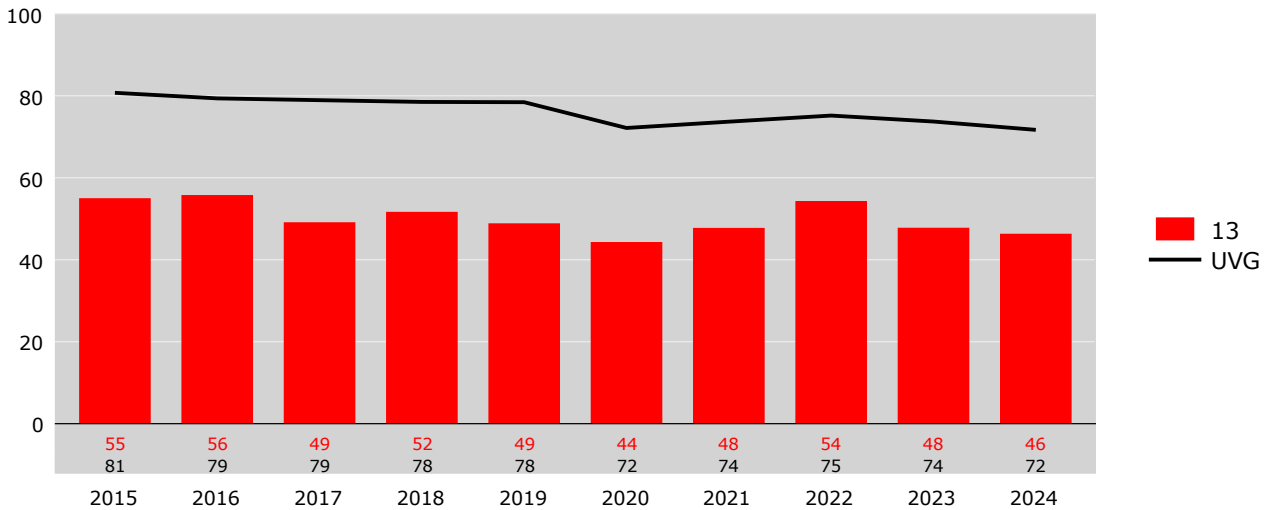
Grundzahlen	2015	2016	2017	2018	2019	2020	2021	2022	2023	2024
Betriebsteile	479	487	478	470	468	465	470	481	489	490
Vollbeschäftigte [2]	4'018	3'908	3'765	3'580	3'499	3'543	3'434	3'277	3'431	3'151
Lohnsumme in Mio. CHF	256.8	248.9	245.1	240.5	236.7	233.3	223.2	221.1	227.7	224.0
Neu registrierte, anerkannte Fälle total	221	218	185	185	171	157	164	178	164	146
Fälle mit Taggeld [3]	104	100	87	81	75	64	64	79	81	78
Schwere Unfälle UE [3]	12	10	7	12	10	9	8	6	8	10
Schwerste Unfälle UE [3]	3	2	1	0	4	1	2	4	2	1
Invalidenrenten UE	0	1	1	0	0	0	2	0	2	0
Invalidenrenten ≥80% UE	0	0	0	0	0	0	1	0	0	0
Todesfälle UE	0	0	0	0	0	0	0	0	0	0
Berufskrankheiten BK	3	4	5	2	2	3	1	1	4	2
Invalidenrenten BK	0	0	0	0	0	1	0	0	0	0
Todesfälle BK	0	1	0	0	1	0	0	0	0	0
Entschädigte Tage	4'902	4'223	2'891	4'107	4'545	4'089	4'118	4'062	3'705	3'119

Fallrisiko	Anzahl neu registrierte, anerkannte Fälle pro 1'000 Vollbeschäftigte	Mittel:	Durchschnitt der 10 Jahre
schwere Unfälle	Unfälle mit ≥90 entschädigten Tagen oder Invalidenrenten oder Todesfälle	Trend:	Veränderung in % des Regressionswertes 2024 zur Basis 2015
Schwerstunfälle	Unfälle mit ≥360 entschädigten Tagen oder Invalidenrenten oder Todesfälle		
Todesfälle	Todesfälle werden im Jahr der Rentenfestsetzung bzw. Anerkennung gezählt		
Absenzenrisiko	Anzahl entschädigte Tage pro Vollbeschäftigten	[1]	* = signifikante Veränderung im Vergleich zum Vorjahreswert
Abkürzungen	UE = Unfallereignis, BK = Berufskrankheit, VB = Vollbeschäftigte	[2]	Vollbeschäftigte gemäss Schätzmethode 2012 (siehe <a href="http://ssuv.ch/d/vbfacts">http://ssuv.ch/d/vbfacts</a> )
Hinweis	Kennzahlen ohne Vermerk UE oder BK beziehen sich auf alle Fälle inklusive BK	[3]	erstmalig «mit Taggeld», «schwer», «schwerst» gezählt im Jahr

Zeitreihen zum Unfallgeschehen nach Branche (NOGA 2008) **BUV**  
**13 Herstellung von Textilien, Betriebsteile mit weniger als 80 Vollbeschäftigten**

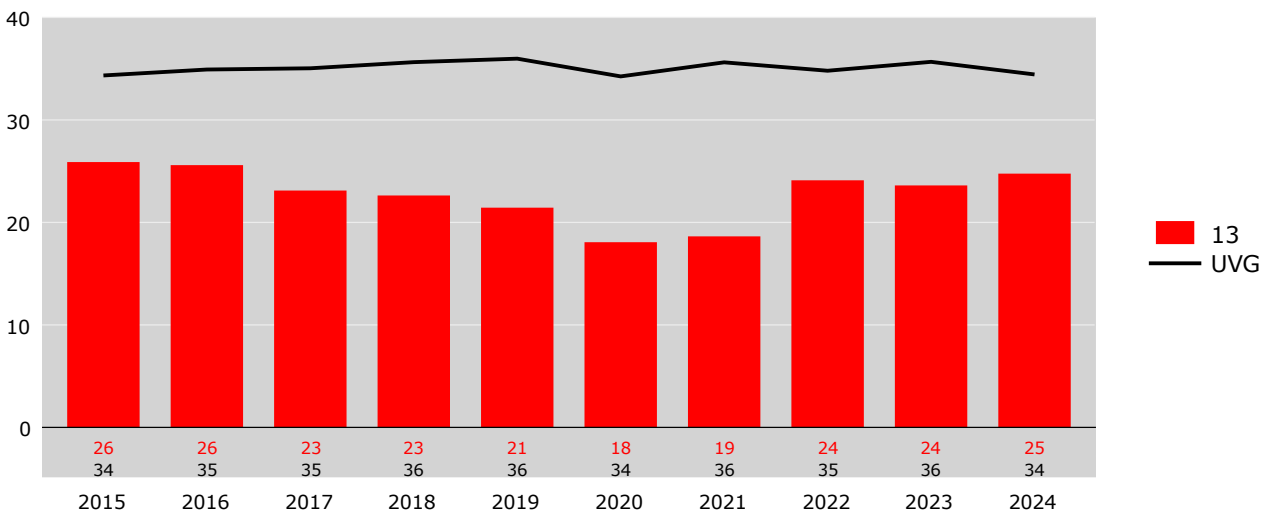
**Fallrisiko**

Neu registrierte, anerkannte Fälle pro 1'000 Vollbeschäftigte



**Risiko von Fällen mit Taggeld**

Fälle mit Taggeld pro 1'000 Vollbeschäftigte



**Absenzenrisiko**

Entschädigte Tage pro Vollbeschäftigte

